

დამტკიცებულია

საქართველოს სტატისტიკის

ეროვნული სამსახურის საბჭოს

2013 წლის 15 თებერვლის #3 დადგენილებით

**სამომხმარებლო ფასების ინდექსის გაანგარიშების
მეთოდოლოგიური სახელმძღვანელო**

სარჩევი

1. შესავალი	3
1.1 სამომხმარებლო ფასების ინდექსი და მისი გამოყენება	3
1.2 სამომხმარებლო ფასების ინდექსის დაფარვა	3
2. სავაჭრო ობიექტებისა და საქონელ-წარმომადგენლების შერჩევა	4
2.1 სავაჭრო და მომსახურების ობიექტების შერჩევა	4
2.2 საქონელ-წარმომადგენლების შერჩევა	4
3. ფასებზე დაკვირვების საველე სამუშაოები	5
3.1 ფასების რაოდენობა და მათზე დაკვირვების ვადები	5
3.2 ფასებზე დაკვირვების მეთოდები	6
3.2.1 ფასებზე ადგილობრივი დაკვირვება	6
3.2.2 ფასებზე ცენტრალიზებული დაკვირვება	9
3.2.3 ცენტრალიზებულად დადგენილ ფასებზე დაკვირვება	9
3.3 საქონლის (მომსახურების) ჩანაცვლება	9
3.4 შესადარისობის კრიტერიუმები	10
4. პირობითი ფასების გაანგარიშების (ფასების იმპუტაციის) მეთოდი	10
5. ხარისხობრივი ცვლილების კორექტირება	11
6. მონაცემთა კონტროლი	13
7. წონები	14
8. სამომხმარებლო ფასების ინდექსის გაანგარიშება სხვადასხვა დონეზე	15
8.1 სამომხმარებლო კალათაში შემავალი საქონლის (მომსახურების) უმცირესი ერთობლიობის ინდექსის გაანგარიშება	15
8.2 სამომხმარებლო ფასების ინდექსი ცალკეული ჯგუფებისა და მთლიანი სამომხმარებლო კალათისთვის ქალაქის დონეზე	17
8.3 ინდექსების გაანგარიშება ეროვნულ დონეზე	17
8.4 ჯაჭვური ინდექსი	18
8.5 საბაზო ინფლაცია	18
9. მონაცემთა გავრცელება	19
9.1 პრეს რელიზი	19
9.1.1 ჯგუფების წვლილი მთლიანი ინდექსის პროცენტულ ცვლილებაში	19
9.2 სამომხმარებლო ფასების ინდექსის დროითი მწკრივები	21

1. შესავალი

1.1 სამომხმარებლო ფასების ინდექსი და მისი გამოყენება

სამომხმარებლო ფასების ინდექსი წარმოადგენს მომხმარებელთა მიერ შეძენილი საქონლისა და მომსახურების ფასების საშუალო დონის მაჩვენებელს საბაზო პერიოდთან შედარებით.

მომხმარებელთა მიერ შეძენილი საქონელი და მომსახურება წარმოდგენილია ფიქსირებული სამომხმარებლო კალათის სახით, რომელიც ასახავს ქვეყნის საშუალო მომხმარებლის დანახარჯების სტრუქტურას. სამომხმარებლო კალათაში შემავალი საქონელი და მომსახურება შერჩეულია ეროვნული ანგარიშებისა და შინამეურნეობების ინტეგრირებული გამოკვლევის მონაცემთა საფუძველზე და დაჯგუფებულია „დანიშნულების მიხედვით ინდივიდუალური მოხმარების კლასიფიკაციის“, COICOP-ის (Classification of Individual Consumption by Purpose) შესაბამისად.

სამომხმარებლო ფასების ინდექსი გამოიყენება შემდეგი მიზნებისთვის:

1. სამომხმარებლო ფასების ინდექსი არის ერთადერთი მაჩვენებელი, რომელიც გამოიყენება საქართველოში **ინფლაციის დონის გასაანგარიშებლად**. ამასთან, სამომხმარებლო ფასების ინდექსი მონაწილეობს ინფლაციის მიზნობრივი მაჩვენებლის განსაზღვრის პროცესში;

2. სამომხმარებლო ფასების ინდექსი წარმოადგენს მნიშვნელოვან ორიენტირს შემოსავლების, სოციალური დახმარებების, ხელშეკრულებით გათვალისწინებული თუ სხვა თანხების ინდექსაციის პროცესში;

3. სამომხმარებლო ფასების ინდექსი ასრულებს დეფლატორის როლს სხვადასხვა ეკონომიკური მაჩვენებლის გაანგარიშების დროს ინფლაციის გავლენის გამოსარიცხად.

1.2 სამომხმარებლო ფასების ინდექსის დაფარვა

სამომხმარებლო ფასების ინდექსი ასახავს ქვეყნის ტერიტორიაზე რეზიდენტებისა და არარეზიდენტების მიერ პირადი მოხმარების მიზნით საქონელსა და მომსახურებაზე გაწეული დანახარჯების ცვლილებას.

ინდექსი არ ითვალისწინებს სახელმწიფოსა თუ ინსტიტუციონალური დაწესებულებების (საავადმყოფოები, ციხეები, თავშესაფრები და სხვ.) მიერ გაწეულ ხარჯებს.

ფასების შეგროვება ხდება ქვეყნის 6 დიდ ქალაქში: თბილისში, ქუთაისში, ბათუმში, გორში, თელავსა და ზუგდიდში, საცალო ვაჭრობისა და მომსახურების ობიექტებზე. სამომხმარებლო კალათა იდენტურია ექვსივე ქალაქისთვის.

2. სავაჭრო ობიექტებისა და საქონელ-წარმომადგენლების შერჩევა

2.1 სავაჭრო და მომსახურების ობიექტების შერჩევა

ფასების რეგისტრაციისთვის სავაჭრო ობიექტების შერჩევა ხორციელდება მოქმედ ბიზნეს სუბიექტზე მიღებული ინფორმაციის საფუძველზე. შერჩევა ხდება ქალაქების მიხედვით კალათაში შემავალი სასაქონლო ჯგუფებისთვის (ზოგ შემთხვევაში ინდივიდუალური საქონლისა თუ მომსახურებისათვის) ზომის პროპორციული მიმდევრობითი ალბათური შერჩევის (sequential pps sampling) მეთოდით, შემდეგი ფორმულის გამოყენებით:

$$Q_i = \frac{U_i}{z_i}, \text{ სადაც:}$$

Q_i არის ობიექტების რიგითობის განმსაზღვრელი ცვლადი;

U_i - შემთხვევითი რიცხვი;

$$z_i = \frac{n \times x_i}{\sum x_i}, \text{ სადაც:}$$

- n არის შესარჩევი ობიექტების სასურველი რაოდენობა;
- x_i - წლიური ბრუნვის მოცულობა i -ური ობიექტისთვის.

აღნიშნული ფორმულის გამოყენებით, Q_i -ს ზრდის მიხედვით დალაგებული ობიექტების ჩამონათვალიდან შერჩევაში ხვდება პირველი n რაოდენობის ობიექტი. შერჩევისას გათვალისწინებულია ობიექტების განაწილება ქალაქში რაიონების მიხედვით.

საჭიროების შემთხვევაში, შერჩევაში მოხვედრილი, მაგრამ კვლევისთვის შეუფერებელი ობიექტის ჩანაცვლება ხდება ჩამონათვალში არსებული მომდევნო ობიექტით. ამავე მეთოდით ხდება იმ ობიექტების ჩანაცვლებაც, რომლებიც კვლევის პროცესში წყვეტენ ფუნქციონირებას. ობიექტების შერჩევის განახლება ხორციელდება ყოველწლიურად.

2.2 საქონელ-წარმომადგენლების შერჩევა

სავაჭრო და მომსახურების ობიექტების შერჩევის შემდეგ ხდება ბაზრის გამოკვლევა და სამომხმარებლო კალათაში შემავალი საქონლისა და მომსახურებისათვის ყველაზე მეტად გაყიდვადი საქონლის (მომსახურების) დასახელებების განსაზღვრა. შესაბამისად, შერჩევაში ხვდება სამომხმარებლო ბაზარზე ყველაზე მეტად მოთხოვნადი საქონელი და მომსახურება, რომლის ფასების ცვლილებაც ასახავს სამომხმარებლო ფასებისა და ტარიფების დინამიკას.

საქონელ-წარმომადგენლების შერჩევასთან ერთად ზუსტდება და მაქსიმალური დეტალიზებით აღიწერება საქონლის ან მომსახურების მახასიათებლები (სპეციფიკაციები), რომელთა მიხედვით ხორციელდება ფასების რეგისტრაცია. ფასების რეგისტრაციის დროს სპეციფიკაციების ზედმიწევნითი დაცვა წარმოადგენს უმნიშვნელოვანეს ფაქტორს, რათა ყოველთვიურად დარეგისტრირებული ფასთაშორისი სხვაობა გამოწვეული იყოს მხოლოდ ფასის ცვლილებით და არა საქონელ-წარმომადგენლის, ან მისი მახასიათებლების ცვლილებით. ზოგ შემთხვევაში, სამომხმარებლო ბაზარზე მოთხოვნის სწრაფი ცვლილების ასახვის მიზნით, შესაძლებელია გამოიყენებოდეს საქონელ-წარმომადგენლის შედარებით ზოგადი სპეციფიკაცია. მაგალითად, ტანსაცმლის შემთხვევაში სპეციფიკაციები ნაკლებად დეტალურია, რადგან ხშირია მოდისა და დეტალური მახასიათებლების სწრაფი ცვლილება.

კალათაში შემავალი თითოეული საქონლისა და მომსახურების სპეციფიკაციის განსაზღვრასთან ერთად ზუსტდება სტანდარტული ზომის ერთეული, რომლის საფუძველზეც გაიანგარიშება საქონელ-წარმომადგენლის სტანდარტული ერთეულის ფასი. სტანდარტული ერთეულის ფასი გამოიყენება მონაცემთა სიზუსტის დადგენისა და ლოგიკური კონტროლისათვის, როგორც ფასების რეგისტრატორების, ასევე ცენტრალური ოფისის მიერ.

3. ფასებზე დაკვირვების სავსე სამუშაოები

3.1 ფასების რაოდენობა და მათზე დაკვირვების ვადები

სამომხმარებლო ფასების ინდექსის გასაანგარიშებლად ფასებზე დაკვირვებათა რაოდენობა განისაზღვრება საქონელსა და მომსახურებაზე ფასების ცვალებადობისა და სამომხმარებლო კალათაში ამ საქონლის (მომსახურების) წონის გათვალისწინებით. სამომხმარებლო კალათაში წარმოდგენილი საქონლისა და მომსახურების უმეტესობისთვის დაკვირვებების სასურველი რაოდენობა თითოეულ ქალაქში განსაზღვრულია 6-დან 12-მდე; მახასიათებლების ხშირი ცვალებადობის გამო, ელექტროტექნიკისათვის (მაგალითად, კომპიუტერები, მობილური ტელეფონები) ფიქსირდება 20-25 ფასი შესადარი ფასების სასურველი რაოდენობის შენარჩუნების მიზნით. იმ შემთხვევაში, თუ ქალაქში ფიზიკურად არ მოიპოვება სასურველი რაოდენობის შესაბამისი სავაჭრო ობიექტი, დაკვირვებების რაოდენობა შეიძლება იყოს 6-ზე ნაკლები. კომუნალური გადასახადებისა და ტარიფებისთვის დასაშვებია 1 დაკვირვებაც.

ფასების რეგისტრატორების მიერ ფასებზე დაკვირვება ხორციელდება ყოველთვიურად, საანგარიშო თვის ერთსა და იმავე თარიღში, 10-დან 20 რიცხვის ჩათვლით პერიოდში.

სპეციალური შემთხვევები:

მეორადი მოხმარების მსუბუქი ავტომობილების ფასების რეგისტრაცია ხორციელდება დაკვირვების პერიოდის ბოლო შაბათ-კვირას. ფასების აღნიშნული სახით რეგისტრაციის მიზეზი მდგომარეობს იმაში, რომ მეორადი მოხმარების მსუბუქი ავტომობილების ბაზრობები მაღალი ინტენსივობით სწორედ კვირის არასამუშაო დღეებში (შაბათ-კვირას) ფუნქციონირებს. შესაბამისად, ამ საქონელზე ფასების რეგისტრაცია ხორციელდება არა თვის ერთსა და იმავე რიცხვში, არამედ კვირის ერთსა და იმავე დღეს.

გამოსაკვლევ სავაჭრო ობიექტში შესაძლოა კვირის კონკრეტულ დღეს რეგულარულად დაფიქსირდეს ფასდაკლება გასაყიდ პროდუქციაზე. ასეთ ობიექტში ფასებზე დაკვირვება ხორციელდება ფასდაკლების იმ დღეს, რომელიც ყველაზე ახლოსაა წინა თვეში აღნიშნულ პროდუქციაზე ფასის რეგისტრაციის თარიღთან.

მაღაფუჭებადი საქონლის (ხილ-ბოსტნეულის) ფასების რეგისტრაცია ბაზარში ხორციელდება 11სთ-დან 16სთ-მდე პერიოდში, დილას და საღამოს დაფიქსირებულ ფასებს შორის შესაძლო დიდი განსხვავების გამო.

გამოსაკვლევი ობიექტი დროებით (ერთი ან რამდენიმე დღით) შეიძლება დაიკეტოს სხვადასხვა მიზეზით (აღწერა, რემონტი და სხვ.). ობიექტის ფუნქციონირების დროებითი შეჩერების ხანგრძლივობის დადგენის შემდეგ, ფასების რეგისტრატორი აღნიშნულ ობიექტზე მიზეზის შესაბამისად მიდის მომდევნო დღეს, ან შემდეგი თვის წინასწარ განსაზღვრულ რიცხვში.

განსაკუთრებულ შემთხვევებში (სადღესასწაულო დღეებში და სხვ.), მოცემულ სავაჭრო ობიექტზე ფასის რეგისტრაცია შეიძლება განხორციელდეს თვის წინასწარ განსაზღვრული თარიღიდან 2 დღის განსხვავებით.

3.2 ფასებზე დაკვირვების მეთოდები

განასხვავებენ ფასებზე დაკვირვების ორ ძირითად - ადგილობრივი და ცენტრალიზებული დაკვირვების - მეთოდს.

3.2.1 ფასებზე ადგილობრივი დაკვირვება ხორციელდება ფასების რეგისტრატორების მიერ სამომხმარებლო კალათაში შემავალი საქონლისა და მომსახურების უმეტეს ნაწილზე.

ფასებზე ადგილობრივი დაკვირვებისთვის გამოიყენება სხვადასხვა საშუალებები:

- ფასების რეგისტრატორი პირადად მიდის დაკვირვების ობიექტზე და აფიქსირებს წინასწარ შერჩეული კონკრეტული საქონლის ან მომსახურების ფასს;
- ფასების რეგისტრატორი სატელეფონო ზარის საშუალებით იგებს შესაბამისი საქონლის ან მომსახურების ფასს; ასეთი სახის საქონელსა და მომსახურებას წარმოადგენს:
 - სატრანსპორტო მომსახურება (მატარებლის ბილეთები; ავიაბილეთები; სამოქალაქო საგზაო ტრანსპორტი);
 - კავშირგაბმულობა (ტელეფონის სააბონენტო გადასახდელის, საქალაქთაშორისო საუბრების, მობილურ ტელეფონზე საუბრის, ინტერნეტ მომსახურების ტარიფები);
 - საკაბელო ტელევიზიით სარგებლობის ტარიფი;
 - კომუნალური გადასახდელი (გაზი, წყალი, ელექტროენერგია, დასუფთავება);
 - სამედიცინო მომსახურება (თერაპევტიკისა და სტომატოლოგის მომსახურება, ქირურგიული და სამშობიარო მომსახურება, სისხლის ანალიზი).

საქონლისა და მომსახურების ფასებზე დაკვირვება ხორციელდება საცალო ვაჭრობისა და მომსახურების შემდეგი ტიპის ობიექტებში:

- ბაზრისა და ბაზრობის ტიპის სავაჭრო ობიექტები;
- მაღაზიები;
- სუპერმარკეტები;
- სპეციალიზებული მაღაზიები და სავაჭრო ქსელები;
- საგაზეთო ჯიხურები;
- საყოფაცხოვრებო მომსახურების დაწესებულებები;
- დასასვენებელი და გასართობი დაწესებულებები;
- ჯანდაცვისა და საგანმანათლებლო დაწესებულებები;
- საზოგადოებრივი კვების ობიექტები და სხვ.

ფასების რეგისტრაციის პროცესი საცალო ვაჭრობის ობიექტების მიხედვით ხასიათდება გარკვეული თავისებურებებით:

ბაზრისა და ბაზრობის ტიპის სავაჭრო ობიექტებში ფასის რეგისტრაციის პროცესში ფასების რეგისტრატორი იქცევა ჩვეულებრივი მყიდველის მსგავსად. ბაზრის სხვადასხვა ადგილზე 3-5 გამყიდველის გამოკითხვის შემდეგ იგი აფიქსირებს ყველაზე მეტად გავრცელებულ, ე.წ. დომინირებად ფასს.

მაღაზიებსა თუ სუპერმარკეტების ტიპის ობიექტებში ფასების რეგისტრაცია ხორციელდება საქონელზე მითითებული ფასების მიხედვით ან კონსულტანტთან ფასის დაზუსტების საფუძველზე. ობიექტში ასევე უნდა დაზუსტდეს ინფორმაცია საქონლის ან მომსახურების ხელმისაწვდომობის შესახებ. რომელიმე საქონლის (მომსახურების)

ზედიზედ სამი თვის (სეზონური საქონლის შემთხვევაში - 12 თვის, იხ. 3.3) განმავლობაში გაყიდვაში არდაფიქსირების შემთხვევაში, ფასების რეგისტრატორი ახდენს მის ჩანაცვლებას მსგავსი საქონლით (მომსახურებით) და ფასების რეგისტრაციის კითხვარში აკეთებს შესაბამის მინიშნებას ჩანაცვლებული პროდუქციის მახასიათებლებთან დაკავშირებით. ჩანაცვლებული პროდუქციის ფასის რეგისტრაცია ხორციელდება ძველ საქონელ-წარმომადგენელზე ფასის არარსებობის მესამე თვეს.

ინდექსის გაანგარიშებისთვის დარეგისტრირებულ სამომხმარებლო ფასებში გათვალისწინებულია დამატებითი გადასახდელი მომსახურებისათვის, რომელიც ემატება სამომხმარებლო კალათაში შემავალი ზოგიერთი საქონლის ფასს (მაგ: სადილი რესტორანში, ყავა კაფეში და სხვ.). შესაბამისად, ფასების რეგისტრატორი აფიქსირებს ფასს მომსახურების ღირებულების ჩათვლით.

სპეციალური შემთხვევები:

ფასდაკლებების დროს ფასების რეგისტრაცია ხდება მხოლოდ იმ შემთხვევაში, თუ აღნიშნული ფასდაკლება ეხება იმავე ხარისხის საქონელს, რომლის ფასზეც დაკვირვება ხდებოდა გასულ პერიოდში და ეს ფასდაკლება ხელმისაწვდომია ყველასათვის. ფასდაკლება შესაძლოა გამიზნული იყოს სეზონური საქონლის (ტანსაცმელი, ფეხსაცმელი და სხვ.) მარაგების ამოყიდვისთვის. ფასების რეგისტრაცია არ ხდება მომხმარებელთა შეზღუდულ რაოდენობაზე გათვლილი ფასდაკლებისას და ასევე წუნდებული ან დაზიანებული პროდუქციის ამოყიდვის მიზნით შემოთავაზებული ფასდაკლებების შემთხვევაში.

დროებითი ხასიათის ბონუსების ან დამატებითი საქონლისა თუ საჩუქრების შეთავაზება:

- პროდუქციის ყიდვისას დამატებითი რაოდენობის შეთავაზების დროს (მაგ. „2 ერთის ფასად“, ან „დამატებითი 20 % უფასოდ“), ზომის ან წონის ცვლილებისას, ფასში არ გაითვალისწინება დანამატი;
- გამოსაკვლევ პროდუქციაზე საანგარიშო თვეში ფასი არ ფიქსირდება, თუ იგი წარმოდგენილია კომპლექტის სახით სხვა საქონელთან ერთად და კომპლექტისგან განცალკევებით მისი ფასის დადგენა შეუძლებელია.

თუ „სპეციალური შეთავაზებები“ მუდმივ ხასიათს მიიღებს, ფასების რეგისტრატორები აცნობენ საქსტატის ცენტრალურ ოფისს, ამგვარი ცვლილების გათვალისწინების მიზნით.

დაგროვების ბარათით მიღებული ფასდაკლება ან საჩუქარი, ან საკრედიტო ბარათის გამოყენების შემთხვევაში არსებული ფასდაკლებები არ გაითვალისწინება ფასების რეგისტრაციის დროს.

3.2.2 ფასებზე ცენტრალიზებული დაკვირვება ხორციელდება საქსტატის ცენტრალური ოფისის მიერ. ეს მეთოდი მოიცავს ცენტრალიზებულად დადგენილი ფასების რეგისტრაციას, რომელთა შესახებ ინფორმაციის მოპოვება შესაძლებელია სავაჭრო ობიექტების სათაო ოფისებში. ცენტრალიზებული დაკვირვების დროს მნიშვნელოვანია შემოწმდეს, არის თუ არა ხელმისაწვდომი დასაკვირვებელი საქონელი ან მომსახურება შესაბამის ქალაქებში არსებულ ცენტრალიზებულად მართულ ობიექტებში.

3.2.3 ცენტრალიზებულად დადგენილ ფასებზე დაკვირვება გულისხმობს ისეთი საქონლისა და მომსახურების ფასების რეგისტრაციას, რომელზეც მთელი ქვეყნის მასშტაბით ერთი და იგივე ფასი ფიქსირდება, ან რომელიც წარმოადგენს ქვეყნის მასშტაბით გავრცელებულ სპეციალიზებულ სავაჭრო ქსელებში წარმოდგენილ პროდუქციას. ასეთ ფასებზე დაკვირვება შეიძლება განხორციელდეს ფასების რეგისტრატორის ან ცენტრალური ოფისის მიერ, დაფიქსირებული ფასის ყველა ქალაქზე შემდგომი გავრცელებით. ამ ტიპის საქონლისა და მომსახურების მაგალითებია:

- ფარმაცევტული საქონელი;
- ახალი და მეორადი ავტომობილები;
- საწვავი (ბენზინი, დიზელი);
- მატარებლის ბილეთების ტარიფები;
- ავიაბილეთების ტარიფები;
- მობილურ ტელეფონზე საუბრის ტარიფები;
- საბანკო მომსახურების ღირებულება;
- საქალაქთაშორისო საუბრები და ა.შ.

3.3 საქონლის (მომსახურების) ჩანაცვლება

თუ ერთი და იგივე საქონელი (მომსახურება) გაყიდვაში არ დაფიქსირდება ზედიზედ სამი საანგარიშო თვის (სეზონური საქონლის შემთხვევაში - 12 თვის) განმავლობაში, ადგილი აქვს ამ საქონლის (მომსახურების) მსგავსით ჩანაცვლებას. შემცვლელი საქონელი (მომსახურება) ხარისხით და რაოდენობით შესაცვლელ პროდუქციასთან მაქსიმალურად მიახლოებული უნდა იყოს.

საქონელშემცვლელის შერჩევა ხდება იმავე სავაჭრო ობიექტში, სადაც გაყიდვაში აღარ ფიქსირდება შესაცვლელი საქონელი თუ მომსახურება. იმ შემთხვევაში, თუ აღნიშნულ ობიექტში საქონელშემცვლელი არ მოიძებნება, ამ უკანასკნელის დამატება ხდება რეგისტრატორის მიერ მიმდებარე ტერიტორიაზე არსებულ, შერჩევაში მოხვედრილ, მსგავსი ტიპის სხვა სავაჭრო ობიექტში.

სეზონურია საქონელი (მომსახურება) რომელიც:

- არ მოიპოვება ბაზარზე წლის გარკვეული პერიოდის განმავლობაში;
- ბაზარზე გაყიდვაშია მთელი წლის განმავლობაში, თუმცა, სეზონისთვის შეუსაბამობიდან გამომდინარე, რეგულარულად ახასიათებს ფასის მკვეთრი მერყეობა.

სეზონური საქონელი (მომსახურება) შეიძლება იყოს ხილ-ბოსტნეული, ტანსაცმელი და ფეხსაცმელი, გართობისა და დასვენების ობიექტების მომსახურება. აღნიშნული საქონლის (მომსახურების) ფასებზე დაკვირვება ხდება შესაბამისი სეზონის განმავლობაში. წლის დანარჩენ პერიოდში კი ფასების ინდექსი განისაზღვრება იმპუტაციის მეთოდის გამოყენებით (იხ. თავი 4).

3.4 შესადარისობის კრიტერიუმები

იმისათვის, რომ ხარისხის ცვლილება ინდექსში არ აისახოს როგორც ფასის ცვლილება, შესადარისობის კრიტერიუმები მკაცრად არის დაცული. შესადარი საქონელი მაქსიმალურად უნდა აკმაყოფილებდეს სამომხმარებლო კალათისთვის წინასწარ განსაზღვრულ მახასიათებლებს. საანგარიშო და წინა პერიოდში დაფიქსირებული საქონელ-წარმომადგენელთა ფასების შესადარისობის დასადგენად ფასების რეგისტრატორი ხელმძღვანელობს შემდეგი პრინციპებით:

- შესადარისად არ ითვლება სხვადასხვა სავაჭრო ობიექტიდან აღებული პროდუქტის ფასი;
- შესადარისად არ ითვლება სხვადასხვა ქვეყნის მიერ წარმოებული მსგავსი პროდუქციის ფასი;
- შესაძლებელია ერთმანეთს შედარდეს მაქსიმალურად მიახლოებული ხარისხისა და მახასიათებლების მქონე ორი საქონელი (მაგალითად, ტანსაცმლის შემთხვევაში, თუ განმასხვავებელი ნიშანი მხოლოდ ფერია და ა.შ.);
- გაყიდვაში არარსებული საქონლის ჩანაცვლების დროს, თუ განსხვავება საქონელშემცვლელისა და შესაცვლელი საქონლის ზომას ან წონას შორის არსებითია საქონელშემცვლელი დაემატება ახალი პროდუქტის სახით, სხვა შემთხვევაში საქონელშემცვლელი ჩაითვლება შესადარად.

4. პირობითი ფასების გაანგარიშების (ფასების იმპუტაციის) მეთოდი

საქონლის (მომსახურების) გაყიდვაში არარსებობის შემთხვევაში ხდება პირობითი ფასის გაანგარიშება - ფასების იმპუტაცია. იმპუტირებული ფასი მიიღება

აღნიშნულ საქონელზე (მომსახურებაზე) წინა თვეში დაფიქსირებული ფასისა და საანგარიშო თვის შესაბამისი უმცირესი ერთობლიობის ინდექსის ნამრავლით (იხ. ქვეთავი 8.1), რომელიც გაანგარიშებულია შესადარი პროდუქტების ფასების ფარდობის საშუალო გეომეტრიულით. წინა თვის შესაბამისი უმცირესი ერთობლიობის ფასების არარსებობის შემთხვევაში ფასების იმპუტაციის დროს გამოიყენება ზედა დონის ჯგუფის ინდექსი.

მაგალითად, მარტის თვეში თუ უმცირესი ერთობლიობის ერთ-ერთ საქონელ-წარმომადგენელზე (ბრენდი D), ფასი არ არის რეგისტრირებული, ამ საქონელ-წარმომადგენლის ფასის იმპუტაცია ხორციელდება შემდეგნაირად (იხ. ცხრილი 1):

ცხრილი 1.

საქონელ-წარმომადგენელი	თებერვლისფასი	მარტის ფასი	ფასების ფარდობა
ბრენდი A	7,00	7,00	1
ბრენდი B	6,50	6,90	1,06
ბრენდი C	7,00	7,20	1,03
ბრენდი D	6,00	-	
შესადარი ფასების ფარდობის საშუალო გეომეტრიული (უმცირესი ერთობლიობის ინდექსი)			1,03

შესადარი ფასების უმცირესი ერთობლიობის ინდექსი = $(1 \times 1,06 \times 1,03)^{\frac{1}{3}} \approx 1,03$

ბრენდი D-ს იმპუტირებული ფასი = $6 \times 1,03 = 6,18$

საქონლის (მომსახურების) გაყიდვაში დაბრუნების შემდეგ, საანგარიშო თვეში დაფიქსირებული რეალური ფასისთვის შესადარად გამოიყენება წინა თვის იმპუტირებული ფასი.

5. ხარისხობრივი ცვლილების კორექტირება

საქონლის ან მომსახურების გაყიდვაში არყოფნის დროს, თუ საქონელშემცვლელი ხარისხობრივად ან რაოდენობით განსხვავდება შესაცვლელი პროდუქტისაგან, ფასების შესადარისობისთვის საჭიროა ხარისხობრივი ცვლილების კორექტირების მეთოდის გამოყენება.

იმ შემთხვევაში, როცა ფასების რეგისტრატორი წინასწარ ფლობს ინფორმაციას მომდევნო თვეში ბაზარზე პროდუქტის არარსებობის, ან ობიექტის დახურვის შესახებ, ხარისხობრივი ცვლილების კორექტირებისთვის გამოიყენება **ნაწილობრივი გადაფარვის (overlap) მეთოდი**. აღნიშნული მეთოდის მიხედვით, მიმდინარე პერიოდში ფასებზე დაკვირვება ხორციელდება როგორც შემცვლელ, ასევე შესაცვლელ საქონელზე.

აღნიშნულ ფასებს შორის დაფიქსირებული სხვაობა მთლიანად მიეწერება ხარისხობრივ განსხვავებას. შესაცვლელი პროდუქტის ფასი მონაწილეობას იღებს მიმდინარე პერიოდის ინდექსის გაანგარიშებაში, საქონელშემცვლელის ფასი კი - მომდევნო პერიოდის ინდექსის გაანგარიშებაში.

მაგალითად, მარტის თვეში თუ რეგისტრატორისთვის ცნობილი ხდება, რომ ბრენდი C აპრილის თვეში გაყიდვაში აღარ იქნება, მარტის თვეში რეგისტრატორი აფიქსირებს საქონელშემცვლელის (ბრენდი D) ფასს, რომელიც მონაწილეობას იღებს აპრილის თვის ინდექსის გაანგარიშებაში (იხ. ცხრილი 2).

ცხრილი 2.

საქონელ- წარმომადგენელი	თებერვლის ფასი	მარტის ფასი	აპრილის ფასი	ფასების ფარდობა (მარტი/თებერვალი)	ფასების ფარდობა (აპრილი/მარტი)
ბრენდი A	5,00	5,00	5,20	1	1,04
ბრენდი B	4,50	4,80	5,00	1,07	1,04
ბრენდი C	4,50	4,50	-	1	
საქონელშემცვლელი- ბრენდი D		5,20	5,50		1,06
შესადარი ფასების ფარდობის საშუალო გეომეტრიული (უმცირესი ერთობლიობის ინდექსი)				1,02	1,05

შესაბამისად, მარტისა და აპრილის თვეების უმცირესი ერთობლიობის ინდექსები გაიანგარიშება შესადარი საქონლის ფასების ფარდობის საშუალო გეომეტრიულით:

$$I_{03} = (1 \times 1,07 \times 1)^{\frac{1}{3}} = 1,02$$

$$I_{04} = (1,04 \times 1,04 \times 1,06)^{\frac{1}{3}} = 1,05$$

საქონლის ან მომსახურების გაყიდვაში არარსებობის მესამე თვეს (სეზონური საქონლის შემთხვევაში მე-12 თვეს), გაყიდვაში არარსებული პროდუქტის ჩანაცვლების მიზნით, ფასების რეგისტრატორი იქცევა ზემოთ მოცემული შემთხვევის ანალოგიურად. მესამე თვეში ის აფიქსირებს საქონელშემცვლელის ფასს, რომელიც ინდექსის გაანგარიშებაში მონაწილეობას იღებს მომდევნო თვიდან. მე-3 ცხრილში მოცემულია გაყიდვაში არარსებული საქონლის (მომსახურების) ჩანაცვლების დროს ინდექსის გაანგარიშების მაგალითი.

ცხრილი 3.

საქონელ- წარმომადგენელი	თებერვლის ფასი	მარტის ფასი	აპრილის ფასი	მაისის ფასი	ივნისის ფასი	ფასების ფარდობა (ივნისი/მაისი)
----------------------------	-------------------	----------------	-----------------	----------------	-----------------	-----------------------------------

ბრენდი A	5,00	5,00	5,20	5,40	5,40	1
ბრენდი B	4,50	4,80	5,00	5,00	5,20	1,04
ბრენდი C	4,70	4,85*	5,05*	5,15*		
საქონელშემცვლელი-ბრენდი D				5,20	5,50	1,06
შესადარი ფასების ფარდობის საშუალო გეომეტრიული (უმცირესი ერთობლიობის ინდექსი)		1,03	1,04	1,02		1,03

* იმპუტირებული ფასი (გაანგარიშება შესრულებულია დაუმრგვალებელი რიცხვებით)

მარტის, აპრილისა და მაისის ინდექსები გაიანგარიშება მხოლოდ შესადარი პროდუქტების ფასების ფარდობის საშუალო გეომეტრიულით, რომელთა საფუძველზეც აღნიშნულ თვეებში მიიღება იმპუტირებული ფასი C ბრენდისთვის. მაისის თვეში კი ფიქსირდება საქონელშემცვლელის ფასი, რომელიც ინდექსის გაანგარიშებაში მონაწილეობას იღებს ივნისის თვიდან. მაისის თვეში C და D ბრენდებზე დაფიქსირებული ფასთაშორისი სხვაობა მთლიანად მიეწერება ხარისხობრივ განსხვავებას.

6. მონაცემთა კონტროლი

სამომხმარებლო ფასების ინდექსის მონაცემთა კონტროლი ხორციელდება 2 ეტაპად:

პირველ ეტაპზე კონტროლი ხორციელდება ფასების რეგისტრაციის სავსელ სამუშაოების პარალელურად. თუ რეგისტრირებული ფასი სცდება მოცემული საქონლისთვის (მომსახურებისთვის) ფასების წინასწარ განსაზღვრულ პროცენტულ შუალედს, ფასების რეგისტრატორს ეძლევა მითითება ფასის გადამოწმების შესახებ. ფასის სისწორეს ფასების რეგისტრატორი ადასტურებს კომენტარის საშუალებით. რეგისტრირებული მონაცემები იმავე დღეს იგზავნება ცენტრალურ ოფისში, სადაც ხდება მიღებული ინფორმაციის გაანალიზება შესაბამის ქალაქზე პასუხისმგებელი თანამშრომლის მიერ და მისი მითითებით, საჭიროების შემთხვევაში რეგისტრატორი ახორციელებს ფასების გადამოწმებას.

მეორე ეტაპზე პირველადი მონაცემების ანალიზი ხორციელდება ცენტრალურ ოფისში ინდექსებისა და საშუალო ფასების გაანგარიშების შემდეგ, რომლის დროსაც ხდება:

1. ექვსივე ქალაქში დაფიქსირებული დეტალური და ჯგუფის ინდექსების ერთმანეთთან შედარება და საშუალო მნიშვნელობიდან მკვეთრად განსხვავებული ინდექსების სისწორის გადამოწმება;
2. საშუალო ფასებისა და დეტალური ინდექსების დინამიკის გაანალიზება.

უმცირესი ერთობლიობის ინდექსი საიმედოდ ითვლება ზემოაღნიშნული კონტროლის ეტაპების გავლის შემდეგ, ქალაქების დონეზე დაფიქსირებული შესადარი ფასების რაოდენობის მიუხედავად.

7. წონები

სამომხმარებლო კალათის ჯგუფებისა და ინდივიდუალური საქონლის (მომსახურების) წონები ძირითადად ეფუძნება ეროვნულ ანგარიშთა სისტემით განსაზღვრულ მოხმარების სტრუქტურას და ასახავს მონეტარული დანახარჯების უახლეს მონაცემებს ქვეყნის მასშტაბით. წონების გაანგარიშების დამატებით წყაროს წარმოადგენს შინამეურნეობების ინტეგრირებული გამოკვლევიდან მიღებული ინფორმაცია. მიღებული წონები წარმოადგენს საქონელზე (მომსახურებაზე) გაწეული მონეტარული დანახარჯების წილს მონეტარული სამომხმარებლო დანახარჯების მთლიან მოცულობაში.

ქალაქის წონები გამოითვლება მონეტარული დანახარჯების მთლიან მოცულობაში შესაბამისი რეგიონის დანახარჯების წილის მიხედვით. ქალაქის წონების განსაზღვრა ასევე ეფუძნება ეროვნული ანგარიშებისა და შინამეურნეობების ინტეგრირებული გამოკვლევების მონაცემებს.

წონების განახლება ხდება ყოველწლიურად, ზემოაღნიშნული წყაროებიდან მიღებული უახლესი მონაცემების გამოყენებით. t პერიოდის წონებისთვის საბაზო პერიოდად გამოიყენება $t-2$ პერიოდის მონაცემები. მაგალითად, 2012 წლისთვის წონების საბაზო პერიოდია 2010 წელი. წონების ყოველწლიური განახლების დროს შეიძლება შეიცვალოს სამომხმარებლო კალათაში წარმოდგენილი საქონლისა და მომსახურების ჩამონათვალიც.

8. სამომხმარებლო ფასების ინდექსის გაანგარიშება სხვადასხვა დონეზე

8.1 სამომხმარებლო კალათაში შემავალი საქონლის (მომსახურების) უმცირესი ერთობლიობის ინდექსის გაანგარიშება

სამომხმარებლო კალათაში შემავალი ყოველი i -ური საქონელი (მომსახურება) წარმოდგენილია განსაზღვრული სახეობების - საქონელ-წარმომადგენლების ერთობლიობით, რომლისთვისაც ქალაქის დონეზე ხდება უმცირესი დონის ინდექსის გაანგარიშება. სქემა #1 გვიჩვენებს სამომხმარებლო კალათის სტრუქტურას ქალაქისთვის, სადაც უმცირესი ერთობლიობის ინდექსს წარმოადგენს ბრინჯი, წიწიბურა და სხვა უმცირესი ერთობლიობები. უმცირესი ერთობლიობის მოკლევადიანი ინდექსი მიიღება საანგარიშო (t) და წინა ($t-1$) პერიოდების შესადარი საქონლის საშუალო გეომეტრიული ფასების ფარდობით.

$$I_i^{t/t-1} = \left(\prod_{j=1}^n \frac{p_j^t}{p_j^{t-1}} \right)^{1/n} = \frac{(\prod_{j=1}^n p_j^t)^{1/n}}{(\prod_{j=1}^n p_j^{t-1})^{1/n}}$$

სადაც:

$I_i^{t/t-1}$ არის i -ური საქონლის (მომსახურების) უმცირესი ერთობლიობის ინდექსი საანგარიშო t პერიოდში წინა $t-1$ პერიოდთან შედარებით;

j - საქონელ-წარმომადგენელი, რომლისთვისაც დაფიქსირდა შესადარი ფასი;

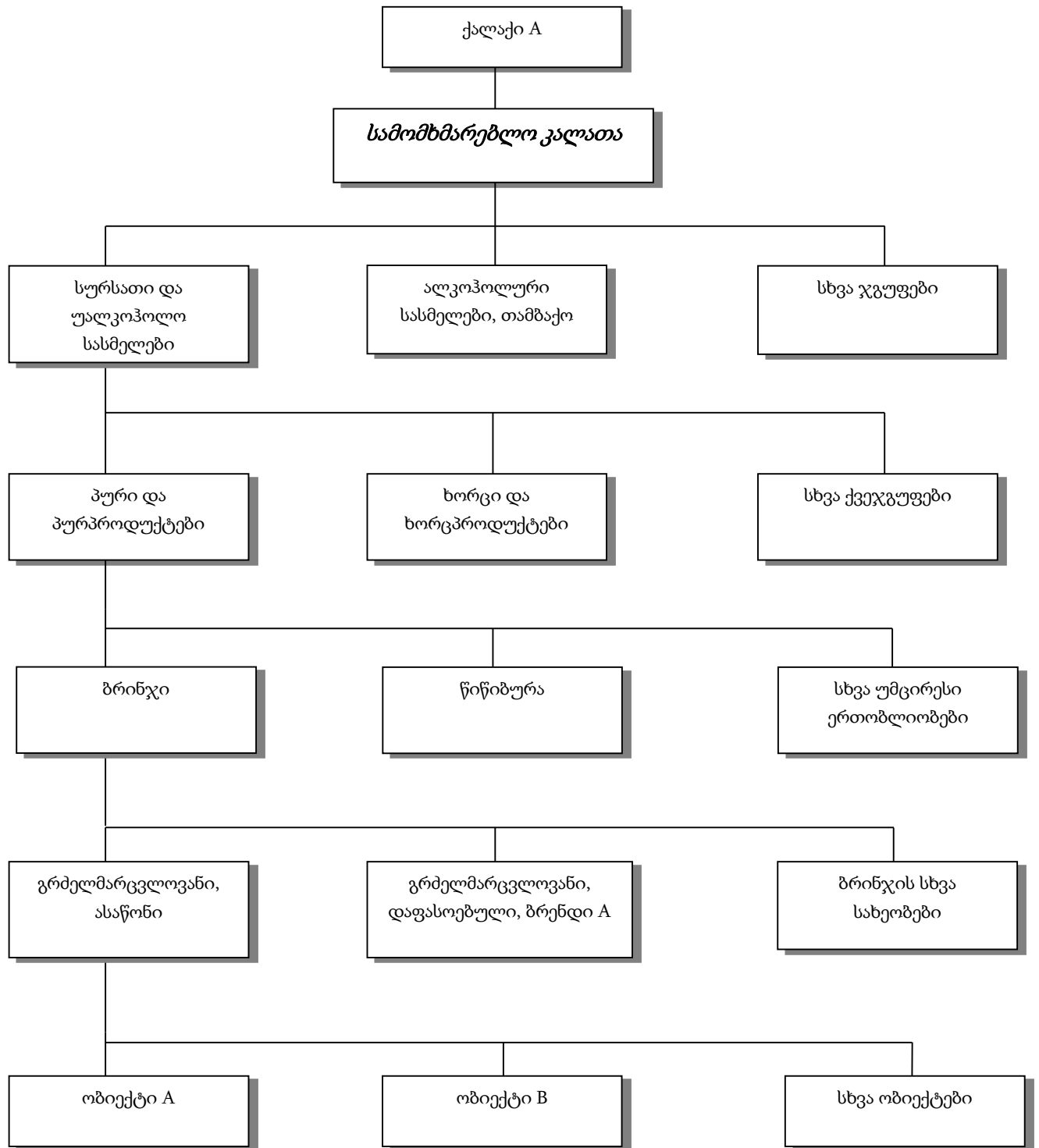
p_j^t - j -ური საქონელ-წარმომადგენლის ფასი t პერიოდში;

p_j^{t-1} - j -ური საქონელ-წარმომადგენლის ფასი $t-1$ პერიოდში.

უმცირესი ერთობლიობის გრძელვადიანი ინდექსი ფასების საბაზო პერიოდთან შედარებით მიიღება უმცირესი ერთობლიობის მოკლევადიანი ინდექსების ნამრავლით.

ეროვნული ინდექსის გაანგარიშება ხდება ქალაქის დონეზე მიღებული ინდექსების შესაბამისი ქალაქის წონებთან შეწონვით.

სქემა#1. სამომხმარებლო კალათის სტრუქტურა ქალაქის დონეზე



8.2 სამომხმარებლო ფასების ინდექსი ცალკეული ჯგუფებისა და მთლიანი სამომხმარებლო კალათისთვის ქალაქის დონეზე

სამომხმარებლო ფასების გრძელვადიანი ინდექსი ფასების საბაზო პერიოდთან შედარებით მთლიანი სამომხმარებლო კალათისთვის გამოითვლება ლასპეირესის ტიპის შემდეგი ფორმულით:

$$I^{t/0} = \sum_{i=1}^n \left(I_i^{t/0} \right) \times s_i^b, \text{ სადაც:}$$

$I_i^{t/0}$ არის i -ური საქონლის (მომსახურების) უმცირესი ერთობლიობის გრძელვადიანი ინდექსი ფასების საბაზო (0) პერიოდთან შედარებით;

$s_i^b = \frac{p_i^b q_i^b}{\sum p_i^b q_i^b}$ არის i -ური საქონლის (მომსახურების) წონა წონების საბაზო პერიოდში, რომელიც წარმოადგენს i -ურ კომპონენტზე დანახარჯების წილს მთლიან სამომხმარებლო დანახარჯებში და $\sum_{i=1}^n s_i^b = 1$;

p_i^b - i -ური საქონლის (მომსახურების) ფასი წონების საბაზო (b) პერიოდში;

q_i^b - წონების საბაზო (b) პერიოდში მოხმარებული i -ური საქონლის (მომსახურების) რაოდენობა.

ამავე ფორმულით ხდება ჯგუფის ინდექსის გაანგარიშება ქალაქის დონეზე. ჯგუფის ინდექსი მიიღება მასში შემავალი უმცირესი ერთობლიობების გრძელვადიანი ინდექსების შეწონვით, სადაც ჯგუფში შემავალი უმცირესი ერთობლიობების წონების ჯამი უდრის 1-ს.

ცალკეული ჯგუფების ან მთლიანი კალათის მოკლევადიანი ინდექსი წინა თვესთან შედარებით მიიღება საანგარიშო და წინა პერიოდის ფასების საბაზო პერიოდთან შედარებით გრძელვადიანი ინდექსების ფარდობით.

8.3 ინდექსების გაანგარიშება ეროვნულ დონეზე

ეროვნული ინდექსი წარმოადგენს ცალკეული ქალაქების უმცირესი ერთობლიობის, ჯგუფის ან მთლიანი სამომხმარებლო კალათის გრძელვადიანი ინდექსების შესაბამისი ქალაქების წონებით შეწონილ არითმეტიკულ საშუალოს.

მოკლევადიანი ინდექსები წინა თვესთან შედარებით ეროვნულ დონეზე, ისევე როგორც ქალაქების დონეზე, მიიღება საანგარიშო და წინა პერიოდის ფასების საბაზო პერიოდთან შედარებით გრძელვადიანი ინდექსების ფარდობით.

8.4 ჯაჭვური ინდექსი

სამომხმარებლო კალათის ან საქონელ-წარმომადგენელთა სპეციფიკაციების ყოველწლიური განახლების პერიოდში, დეკემბრის თვეში, მიმდინარეობს ფასების შეგროვება როგორც ძველი, ასევე ახალი კალათის საქონელ-წარმომადგენლებისთვის, რაც განსხვავებული კალათების ჯაჭვური გადაბმის საშუალებას იძლევა. ჯგუფის წონების ან კომპონენტების ცვლილების მიუხედავად, ინდექსების ჯაჭვური გადაბმით შესაძლებელია ჯგუფის ინდექსის გაანგარიშება გრძელვადიანი საბაზო პერიოდით.

მაგალითად, 2011 წლის დეკემბრამდე 2009 წლის დეკემბერთან შედარებით გაანგარიშებული მთლიანი სამომხმარებლო ფასების ინდექსისთვის გამოიყენებოდა w_i წონები, ხოლო 2012 წლიდან დაწყებული ინდექსის გაანგარიშება ხდება 2011 წლის დეკემბერთან შედარებით, k_i წონების გამოყენებით (იხ. ცხრილი 4).

X_1 (ცხრილი 4.) წარმოადგენს 2012 წლის იანვრის ინდექსს (ჯაჭვურ ინდექსს), რომელიც გაანგარიშებულია 2009 წლის დეკემბრის ბაზით და მისი გამოთვლა ხდება შემდეგნაირად:

ცხრილი 4.

12.2009=100	12.2011=100
11.2011: $I^{11.11/12.09} = \sum_i I_i^{11.11/12.09} \times w_i = 150$	
12.2011: $I^{12.11/12.09} = \sum_i I_i^{12.11/12.09} \times w_i = 120$	12.2011: $I^{12.11/12.11} = \sum_i I_i^{12.11/12.11} \times k_i = 100$
X_1	01.2012: $I^{01.12/12.11} = \sum_i I_i^{01.12/12.11} \times k_i = 180$

$$\frac{120}{X_1} = \frac{100}{180}, \text{ საიდანაც } X_1 = \frac{120 \times 180}{100} = 216$$

აღნიშნული შედეგი მიიღება შემდეგი ჯაჭვური გადაბმითაც:

$$I^{12.2011/12.2009} \times I^{01.2012/12.2011} = 120 \times 180/100 = 216$$

8.5 საბაზო ინფლაცია

საბაზო ინფლაცია წარმოადგენს ინფლაციის მაჩვენებელს, რომელშიც არ არის გათვალისწინებული სეზონური კომპონენტი და ყველაზე მეტად ცვალებადი ფასების მქონე პროდუქტები. მისი დანიშნულებაა ინფლაციის ძირითადი დინამიკის (ტენდენციის) ასახვა და

ამიტომ წარმოადგენს მნიშვნელოვან ანალიტიკურ ინსტრუმენტს ქვეყანაში მიმდინარე ინფლაციური პროცესების შეფასებისთვის.

საბაზო ინფლაციის მაჩვენებელი მიიღება სამომხმარებლო ფასების ინდექსით გამოთვლილი ინფლაციის საერთო მაჩვენებლის საფუძველზე, წონების იმავე სტრუქტურისა და ფორმულის ტიპის გამოყენებით. საერთაშორისო ორგანიზაციების მეთოდოლოგიის ერთ-ერთი მეთოდის მიხედვით, საბაზო ინფლაცია გაიანგარიშება სამომხმარებლო კალათიდან ცალკეული საქონლისა და მომსახურების გამორიცხვით.

საქართველოში საბაზო ინფლაციის გაანგარიშება ხდება სამომხმარებლო კალათიდან შემდეგი საქონლისა და მომსახურების ჯგუფების გამორიცხვით:

- სურსათი და უალკოჰოლო სასმელები;
- ენერგომატარებლები (ბენზინი, დიზელის საწვავი, გაზის საწვავი, გაზი გათხევადებული, შეშა);
- ადმინისტრირებადი ტარიფები (წყლის, ნაგვის გატანის, ელექტროენერჯისა და ბუნებრივი აირის გადასახდელები);
- ტრანსპორტი (საგარეუბნო და შორის მიმოსვლის მატარებლით, საგარეუბნო ავტობუსით და საქალაქთაშორისო ავტოტრანსპორტით, საქალაქო ტაქსით და თვითმფრინავით მგზავრობა).

9. მონაცემთა გავრცელება

9.1 პრეს რელიზი

პრეს რელიზი სამომხმარებლო ფასების ინდექსის შესახებ ყოველთვიურად ქვეყნდება საქსტატის ვებ-გვერდზე. მასში მოცემულია ინფლაციის ყოველთვიური და წლიური მონაცემები და ინფლაციის მაჩვენებლის ფორმირებაში მონაწილე ჯგუფების შესაბამისი წვლილები. რელიზი ასევე მოიცავს სხვადასხვა ჭრილში ფასების დინამიკას გრაფიკის სახით.

9.1.1 ჯგუფების წვლილი მთლიანი ინდექსის პროცენტულ ცვლილებაში

ინდექსის პროცენტულ ცვლილებაში ჯგუფების მიერ შეტანილი წვლილების გამოთვლა სამომხმარებლო ფასების ინდექსის გაანალიზების მნიშვნელოვანი საშუალებაა. სამომხმარებლო კალათის ცალკეული ჯგუფის ფასების ცვლილების წვლილი მთლიანი ინდექსის ცვლილებაში აღნიშნავს პროცენტულ სხვაობას, რომელიც გამოწვეული იქნებოდა მხოლოდ ამ ჯგუფის ინდექსის ცვლილებით, სხვა დანარჩენი ჯგუფების ინდექსების უცვლელიობის შემთხვევაში.

ქალაქის დონეზე სამომხმარებლო კალათაში შემავალი საქონლის ან მომსახურების ფასის ცვლილების წვლილის დათვლა ინდექსის მაჩვენებელში ხორციელდება შემდეგი ფორმულის საფუძველზე:

$$\left(\frac{I_t^i - I_{t-1}^i}{I_{t-1}^a}\right) \times w_t^i \times 100$$

სადაც:

I_t^i - i -ური კომპონენტის ინდექსი t პერიოდში;

I_{t-1}^i - i -ური კომპონენტის ინდექსი $t-1$ პერიოდში;

I_{t-1}^a - სამომხმარებლო ფასების ინდექსი მთლიანი კალათისთვის $t-1$ პერიოდში;

w_t^i - i -ური კომპონენტის წონა t პერიოდის სამომხმარებლო კალათაში.

შესადარებელ პერიოდებს შორის წონის ცვლილების შემთხვევაში i -ური კომპონენტის წვლილი გამოითვლება შემდეგი ფორმულის საფუძველზე:

$$\left(\frac{I_L^i - I_{t-12}^i}{I_{t-12}^a}\right) \times w_{t-12}^i \times 100 + \left(\frac{I_t^i - 100}{I_{t-12}^a}\right) \times I_L^a \times w_t^i$$

სადაც:

I_L^i - i -ური კომპონენტის ინდექსი წონების ცვლილების პერიოდში;

I_{t-12}^i - i -ური კომპონენტის ინდექსი $t-12$ პერიოდში;

I_{t-12}^a - სამომხმარებლო ფასების ინდექსი მთლიანი კალათისთვის $t-12$ პერიოდში;

w_{t-12}^i - i -ური კომპონენტის წონა $t-12$ პერიოდის სამომხმარებლო კალათაში;

I_t^i - i -ური კომპონენტის ინდექსი t პერიოდში;

I_L^a - სამომხმარებლო ფასების ინდექსი მთლიანი კალათისთვის წონების ცვლილების პერიოდში;

w_t^i - i -ური კომპონენტის წონა t პერიოდის სამომხმარებლო კალათაში.

მაგალითი: ჯგუფის შესაბამისი წვლილის გაანგარიშება წონის ცვლილების შემთხვევაში

ზემოთმოცემული ფორმულის გამოყენებით, სურსათისა და უალკოჰოლო სასმელების ჯგუფზე ფასების ცვლილების წვლილი 2012 წლის ოქტომბრის თვის ინდექსში, 2011 და 2012 წლების შესაბამისი წონების (0,35; 0,28) გათვალისწინებით, გამოითვლება შემდეგნაირად (იხ. ცხრილი 5):

ცხრილი 5.

ინდექსები წინა წლის დეკემბერთან შედარებით				
	დეკემბერი 2010	ოქტომბერი 2011	დეკემბერი 2011	ოქტომბერი 2012
სურსათი და უალკოჰოლო სასმელები	100,0	101,2	101,7	102,2
მთლიანი ინდექსი	100,0	101,6	103,2	101,8

$$\text{წვლილი} = \frac{(101,7-101,2)}{101,6} \times 0,35 \times 100 + \frac{(102,2-100)}{101,6} \times 0,28 \times 103,2 \approx 0,8\%$$

მოცემული მონაცემების მიხედვით, სურსათისა და უალკოჰოლო სასმელების წვლილმა 2012 წლის ოქტომბრის თვის ინდექსში 0,8 პროცენტული პუნქტი შეადგინა.

9.2 სამომხმარებლო ფასების ინდექსის დროითი მწკრივები

პრეს რელიზთან ერთად, საქსტატის ვებ-გვერდზე ყოველთვიურად ქვეყნდება სამომხმარებლო ფასების ინდექსების დროითი მწკრივები სხვადასხვა ჭრილში:

1. სამომხმარებლო ფასების ინდექსები წინა თვესთან შედარებით;
2. სამომხმარებლო ფასების ინდექსები გრძელვადიან საბაზო პერიოდთან შედარებით;
3. სამომხმარებლო ფასების ინდექსები წინა წლის შესაბამის თვესთან შედარებით;
4. სამომხმარებლო ფასების ინდექსები 12 თვის საშუალო წინა 12 თვის საშუალოსთან შედარებით.

გამოქვეყნებული ინდექსები დამრგვალებულია ოთხ ციფრზე და წარმოადგენს საბოლოო მონაცემებს.

ინდექსის დროითი მწკრივების მონაცემებს ვებ-გვერდზე დართული აქვს შესაბამისი გრაფიკები.

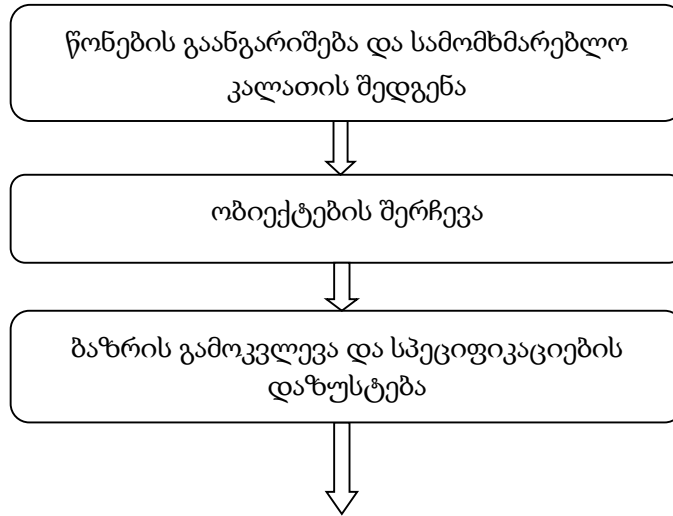
მონაცემები ასევე ხელმისაწვდომია მონაცემთა გავრცელების პროგრამის, PC-Axis-ის საშუალებითაც. PC-Axis არის შვედეთის სტატისტიკის ბიუროს მიერ შექმნილი პროგრამული პროდუქტი. იგი წარმოადგენს მონაცემთა გავრცელების კომპლექსურ სისტემას, რომელიც საშუალებას აძლევს სტატისტიკური ინფორმაციის მომხმარებელს საქსტატის ვებ-გვერდიდან (www.geostat.ge) მიიღოს საჭირო სტატისტიკური ინფორმაცია სხვადასხვა ჭრილში, სხვადასხვა სახით (მაგ., ტექსტურ ან ელექტრონულ ფორმატში, გრაფიკის სახით და სხვ.).

ინფორმაცია სამომხმარებლო ფასების ინდექსების შესახებ აგრეთვე ვრცელდება ანდროიდის პლატფორმის მქონე მობილური ტელეფონის აპლიკაციის საშუალებით.

სქემა # 2 ასახავს სამომხმარებლო ფასების ინდექსის გაანგარიშების ეტაპებსა და მათ პერიოდულობას.

სქემა #2. სამომხმარებლო ფასების ინდექსის გაანგარიშების ეტაპები

ყოველწლიურად განსახორციელებელი სამუშაოები:



ყოველთვიურად განსახორციელებელი სამუშაოები:

