

დამტკიცებულია
საქართველოს სტატისტიკის
ეროვნული სამსახურის საბჭოს
2014 წლის 31 ოქტომბრის #15 დადგენილებით

სამრეწველო პროდუქციის მწარმოებელთა ფასების ინდექსის
განგარიშების მეთოდოლოგიური სახელმძღვანელო

სარჩევი

1. შესავალი	3
1.1 სამრეწველო პროდუქციის მწარმოებელთა ფასების ინდექსი და მისი გამოყენება	3
1.2 მწარმოებელთა ფასების ინდექსის სტრუქტურა.....	3
1.3 სამრეწველო პროდუქციის მწარმოებელთა ფასების ინდექსის დაფარვა და დასაკვირვებელი ფასები..	3
2. დასაკვირვებელი პროდუქციის შერჩევა.....	4
3. ფასებზე დაკვირვების სავსელე სამუშაოები	5
4. მონაცემების კონტროლი	5
5. წონები	5
6. პირობითი ინდექსის გაანგარიშების (იმპუტაციის) მეთოდი.....	6
7. ხარისხობრივი ცვლილების კორექტირება.....	7
8. სამრეწველო პროდუქციის მწარმოებელთა ფასების ინდექსის გაანგარიშება სხვადასხვა დონეზე	9
8.1 სამრეწველო პროდუქციის მწარმოებელთა ფასების უმცირესი დონის ინდექსის გაანგარიშება	9
8.2 სამრეწველო პროდუქციის მწარმოებელთა ფასების ინდექსი ცალკეული ჯგუფებისა და მთლიანი მრეწველობისთვის	11
8.3 ჯაჭვური ინდექსი	11
9. მონაცემთა გავრცელება	12
9.1 პრეს-რელიზი	12
9.1.1 ჯგუფების წვლილი მთლიანი ინდექსის პროცენტულ ცვლილებაში.....	12
9.2 სამრეწველო პროდუქციის მწარმოებელთა ფასების ინდექსის დროითი მწკრივები	14

1. შესავალი

1.1 სამრეწველო პროდუქციის მწარმოებელთა ფასების ინდექსი და მისი გამოყენება

სამრეწველო პროდუქციის მწარმოებელთა ფასების ინდექსი წარმოადგენს მწარმოებელთა მიერ წარმოებული პროდუქციის ფასების საშუალო დონის მაჩვენებელს საბაზო პერიოდთან შედარებით.

სამრეწველო პროდუქციის მწარმოებელთა ფასების ინდექსის სტრუქტურა შეესაბამება საქმიანობის სახეობათა მიხედვით პროდუქციის სტატისტიკური კლასიფიკატორის (CPA) ევროპულ სტანდარტს. CPA-ის შესაბამისად მოცულია: სამთომომპოვებითი მრეწველობისა და კარიერების დამუშავების პროდუქცია (კარი C), გადამამუშავებელი მრეწველობის პროდუქცია (კარი D) და ელექტროენერჯია, აირი ორთქლი და ცხელი წყალი (კარი E).

სამრეწველო პროდუქციის მწარმოებელთა ფასების ინდექსი გამოიყენება შემდეგი მიზნებისათვის:

- ინდექსი ასრულებს მნიშვნელოვან როლს სხვადასხვა ეკონომიკური მაჩვენებლის დეფლირების პროცესში;
- ინდექსი გამოიყენება როგორც კერძო, ასევე სახელმწიფო სექტორში სხვადასხვა კონტრაქტის ინდექსაციისთვის;
- სამრეწველო პროდუქციის მწარმოებელთა ფასების ინდექსი არის ანალიტიკური ინსტრუმენტი ბიზნესის სფეროს წარმომადგენლებისა და მკვლევარებისთვის.

1.2 მწარმოებელთა ფასების ინდექსის სტრუქტურა

სამრეწველო პროდუქციის მწარმოებელთა ფასების ინდექსის შემადგენლობაში შედის ორი ქვეინდექსი - სამრეწველო პროდუქციის მწარმოებელთა ფასების ინდექსი ადგილობრივი ბაზრისთვის (Domestic Producer Price Index) და ექსპორტის ფასების ინდექსი. პირველი ასახავს ქვეყნის მასშტაბით წარმოებული და ადგილობრივ ბაზარზე რეალიზებული სამრეწველო პროდუქციის ფასების ცვლილებას საბაზო პერიოდთან შედარებით. ექსპორტის ფასების ინდექსი ასახავს საექსპორტოდ წარმოებული სამრეწველო პროდუქციის ფასების ცვლილებას.

1.3 სამრეწველო პროდუქციის მწარმოებელთა ფასების ინდექსის დაფარვა და დასაკვირვებელი ფასები

ფასების შეგროვება ხდება მთელი ქვეყნის მასშტაბით ადგილობრივ საწარმოებში გამოშვებულ პროდუქციაზე. სამრეწველო პროდუქციის ფასი, რომელზეც ხდება

დაკვირვება, წარმოადგენს მითითებულ პერიოდში საწარმოს მიერ წარმოებულ სამრეწველო პროდუქტზე დაწესებულ გასაყიდ ფასს.

ადგილობრივი ბაზრისთვის მწარმოებელთა ფასების ინდექსის გაანგარიშებისთვის დასაკვირვებელი ფასი არის წარმოებული პროდუქტის ფასი საწარმოს კართან და არ მოიცავს დამატებული ღირებულების გადასახადს, აქციზს და ტრანსპორტირების ხარჯებს.

პროდუქციის საექსპორტო ფასი, რომელზეც ხდება დაკვირვება, წარმოადგენს მითითებულ პერიოდში საწარმოს მიერ დაწესებულ ფრანკო-საზღვრის ფასს (FOB). ის მოიცავს მწარმოებლის ფასს საწარმოს კართან, პროდუქციაზე წმინდა გადასახადებს (გადასახადები-სუბსიდიები), ტრანსპორტირების და სხვა ხარჯებს, რომლებიც გაწეულია მწარმოებელი ქვეყნის ეკონომიკური ტერიტორიის დატოვების წერტილამდე პროდუქციის მისატანად.

2. დასაკვირვებელი პროდუქციის შერჩევა

ადგილობრივი ბაზრისთვის წარმოებული სამრეწველო პროდუქციის ფასის რეგისტრაციისათვის დასაკვირვებელი პროდუქტის შერჩევა ხორციელდება მთლიან ადგილობრივ გამოშვებაში მოცემული პროდუქტის წილის მიხედვით. პროდუქტის შერჩევა ეფუძნება საქმიანობის სახეობათა მიხედვით პროდუქციის სტატისტიკურ კლასიფიკაციას (CPA). შერჩევისათვის გამოიყენება საწარმოთა სტატისტიკის მონაცემები სამრეწველო პროდუქციის სახეების მიხედვით ღირებულებით გამოსახულებაში. საექსპორტოდ გატანილი პროდუქციის ფასის რეგისტრაციისათვის დასაკვირვებელი პროდუქტის შერჩევა ხორციელდება მთლიან ექსპორტში (რეექსპორტის გარეშე) მოცემული პროდუქტის წილის მიხედვით. შერჩევისათვის გამოიყენება საგარეო ვაჭრობის სტატისტიკის მონაცემები.

შერჩეული პროდუქტის შესაბამისად ხდება მოცემული პროდუქტის მწარმოებელი საწარმოების შერჩევა. შემდგომ ეტაპზე ხორციელდება შერჩეული საწარმოების კვლევა პროდუქტის მახასიათებლების განსასაზღვრად.

პროდუქტების შერჩევის პროცესში ზუსტდება და მაქსიმალური დეტალიზებით აღიწერება პროდუქტის მახასიათებლები. ფასების რეგისტრაციის დროს სპეციფიკაციების ზედმიწევნითი დაცვა წარმოადგენს უმნიშვნელოვანეს ფაქტორს, რათა ყოველთვის დარეგისტრირებული ფასთაშორისი სხვაობა გამოწვეული იყოს მხოლოდ ფასის ცვლილებით და არა პროდუქტის, ან მისი მახასიათებლების ცვლილებით. კვლევის შედეგად მიღებული ინფორმაციის საფუძველზე წლის განმავლობაში ხორციელდება

შერჩეული პროდუქტების ფასების რეგისტრაცია. პროდუქტების შერჩევის განახლება ხორციელდება ყოველწლიურად.

3. ფასებზე დაკვირვების საველე სამუშაოები

სამრეწველო პროდუქციის ფასებზე დაკვირვება ხორციელდება ფასების რეგისტრატორების მიერ. საველე სამუშაოები მიმდინარეობს საანგარიშო პერიოდის მომდევნო თვის 1-დან 8 რიცხვის ჩათვლით. საწარმოს მიერ კითხვარში ფიქსირდება შერჩეული 4 პროდუქტის ზომის ერთეული, საბაზო, საანგარიშო და წინა თვის ფასები და ექსპორტის ფასების ინდექსის შემთხვევაში საექსპორტო ქვეყანა.

საწარმოების მიერ წარმოდგენილი ინფორმაცია პროდუქციის ფასების შესახებ კონფიდენციალურია და დაცულია საქართველოს ზოგადი ადმინისტრაციული კოდექსით და „ოფიციალური სტატისტიკის შესახებ“ საქართველოს კანონის 28-ე მუხლით.

4. მონაცემების კონტროლი

მწარმოებელთა ფასების ინდექსის მონაცემთა კონტროლი ხორციელდება 2 ეტაპად:

პირველ ეტაპზე კონტროლი ხორციელდება ფასების რეგისტრაციის საველე სამუშაოების პარალელურად. ფასების ცვლილებისას კითხვარის შევსებაზე პასუხისმგებელ პირს ევალება კომენტარის საშუალებით მიუთითოს ფასის ცვლილების მიზეზი. რეგისტრირებული მონაცემების ცენტრალურ ოფისში წარდგენის შემდეგ ხდება მიღებული ინფორმაციის გაანალიზება და ლოგიკური კონტროლი შესაბამისი პასუხისმგებელი თანამშრომლის მიერ.

მეორე ეტაპზე წინა თვესთან შედარებით მკვეთრად განსხვავებული ფასების სისწორის გადამოწმება ხორციელდება მთლიანი ინდექსის გაანგარიშების შემდეგ.

5. წონები

სამრეწველო პროდუქციის მწარმოებელთა ფასების ინდექსში შემავალი ინდივიდუალური პროდუქტის წონების განახლება ხდება ყოველწლიურად, რაც ეფუძნება ეროვნულ ანგარიშთა სისტემით განსაზღვრულ წარმოების სტრუქტურას და საგარეო ვაჭრობის სტატისტიკის ინფორმაციას და ასახავს სამრეწველო პროდუქციის გამოშვების უახლეს მონაცემებს ქვეყნის მასშტაბით. მიღებული წონები წარმოადგენს პროდუქტის ღირებულების წილს ქვეყნის მასშტაბით წარმოებული პროდუქტის მთლიან ღირებულებაში. საანგარიშო t პერიოდის წონებისთვის საბაზო

პერიოდად გამოიყენება $t-2$ პერიოდის მონაცემები. წონების ყოველწლიური განახლების დროს შეიძლება შეიცვალოს ინდექსში შემავალი სამრეწველო პროდუქციის ჩამონათვალიც.

6. პირობითი ინდექსის გაანგარიშების (იმპუტაციის) მეთოდი

საანგარიშო პერიოდში რომელიმე საწარმოს მიერ კონკრეტული პროდუქტის ფასი თუ არ დაფიქსირდა, მაშინ ინდექსის გაანგარიშებისას გამოიყენება იმპუტაციის მეთოდი.

მაგალითად: აპრილის თვეში, თუ ერთ-ერთ პროდუქტზე, ბრენდ A-ზე, ფასი არ არის რეგისტრირებული, მაშინ ამ პროდუქტის იმპუტირებული ინდექსი იქნება იმ ჯგუფის ინდექსი, რომელშიც შედის ეს პროდუქტი. ჯგუფის ინდექსი გაიანგარიშება მასში შემავალი პროდუქტების რეალური ფასების ინდექსების მიხედვით .

ცხრილი 1.

პროდუქტი	პროდუქტის წონა, %	საბაზო ფასი	მარტის ფასი	აპრილის ფასი	ფასების ფარდობა (მარტი/ დეკემბერი)	ფასების ფარდობა (აპრილი/ დეკემბერი)
ბრენდი A	0,051	4,55	4,50	-	4,50/4,55=0,99	1,15*
ბრენდი B	0,032	5,20	5,20	5,50	5,20/5,20=1,00	5,50/5,20=1,06
ბრენდი C	0,067	5,00	4,50	5,50	4,50/5,00=0,90	5,50/5,00=1,10

* იმპუტირებული ინდექსი

აპრილის თვეში ბრენდი A-სთვის იმპუტირებული ინდექსის გაანგარიშება ხორციელდება შემდეგი ეტაპების მიხედვით:

$$1. \quad \text{აპრილის თვეში ჯგუფის გრძელვადიანი ინდექსი} = 1,06 \times \frac{0,032}{0,032+0,067} + 1,10 \times \frac{0,067}{0,032+0,067} \approx 0,34 + 0,74 = 1,08;$$

$$2. \quad \text{მარტის თვეში შესაბამისი ჯგუფის გრძელვადიანი ინდექსი} = 1,00 \times \frac{0,032}{0,032+0,067} + 0,90 \times \frac{0,067}{0,032+0,067} \approx 0,32 + 0,61 = 0,93;$$

$$3. \quad \text{აპრილის თვეში ჯგუფის მოკლევადიანი ინდექსი} = \frac{1,08}{0,93} \approx 1,16;$$

$$4. \quad \text{ბრენდი A-ს იმპუტირებული გრძელვადიანი ინდექსი} = 1,16 \times 0,99 \approx 1,15.$$

თუ საანგარიშო თვეში ჯგუფში შემავალ არცერთ პროდუქტზე ფასი არ დაფიქსირდა, მაშინ მათთვის იმპუტირებული ინდექსები გაიანგარიშება ამ პროდუქტების ზედა დონის ჯგუფის ინდექსის მიხედვით, კლასიფიკატორის (CPA) სტრუქტურის შესაბამისად.

7. ხარისხობრივი ცვლილების კორექტირება

შესაძლებელია საწარმომ დროთა განმავლობაში აღარ აწარმოოს იმავე ხარისხის პროდუქცია, რომლის ფასებზეც ხორციელდებოდა დაკვირვება. ახალ და ძველ პროდუქტებზე დარეგისტრირებული ფასების შესადარისობისთვის საჭიროა ხარისხობრივი ცვლილების კორექტირების მეთოდის გამოყენება, რისთვისაც ხდება პირობითი საბაზო ფასის გაანგარიშება შემდეგი მეთოდების გამოყენებით:

1. თუ საანგარიშო თვეში შემცვლელი პროდუქტი ხარისხობრივად განსხვავდება წინა თვის პროდუქტისგან და თანხობრივად გამოხატული ხარისხობრივი სხვაობა ცნობილია, მაშინ კითხვარის შევსებაზე პასუხისმგებელი პირის მიერ დაფიქსირებული ხარისხობრივი სხვაობისა და წინა თვის ფასის გამოყენებით გაიანგარიშება შემცვლელი პროდუქტის საბაზო ფასი (ცხრილი 2).

ცხრილი 2.

პროდუქტი	საბაზო ფასი	მარტის ფასი	აპრილის ფასი	ხარისხობრივი სხვაობა	ფასების ფარდობა (აპრილი/დეკემბერი)
ბრენდი A	4,55	4,50	-		
ხარისხობრივად განსხვავებული - ბრენდი B	5,86*	-	8,50	1,30	8,50/5,86≈1,45

* იმპუტირებული ფასი

B ბრენდის იმპუტირებული საბაზო ფასი გაიანგარიშება შემდეგნაირად:

$$\text{საბაზო ფასი} = (4,50 + 1,30) / (4,50 / 4,55) \approx 5,86$$

2. თუ საანგარიშო თვეში შესაძლებელია შემცვლელი პროდუქტის წინა თვის ფასის დაფიქსირება, მაშინ ამ ფასისა და წინა თვის ინდექსის გამოყენებით გაიანგარიშება შემცვლელი პროდუქტის საბაზო ფასი (ცხრილი 3).

ცხრილი 3.

პროდუქტი	საბაზო ფასი	მარტის ფასი	აპრილის ფასი	ფასების ფარდობა (მარტი/დეკემბერი)	ფასების ფარდობა (აპრილი/დეკემბერი)
ბრენდი A	4,55	4,50	-	4,50/4,55≈0,99	
შემცვლელი ბრენდი B	5,26*	5,20	5,50		5,50/5,26≈1,05

* იმპუტირებული ფასი

B ბრენდის იმპუტირებული საბაზო ფასი გაიანგარიშება შემდეგნაირად:
 საბაზო ფასი = $5,20 / (4,50 / 4,55) \approx 5,26$

3. თუ საანგარიშო თვეში რეგისტრატორისთვის ცნობილი ხდება, რომ ბრენდი A საანგარიშო თვიდან გაყიდვაში აღარ იქნება, ხოლო შემცვლელ ბრენდ B-ზე ხარისხობრივი სხვაობისა და წინა თვის ფასის შესახებ ინფორმაციის მოპოვება შეუძლებელია, მაშინ საანგარიშო თვეში A ბრენდის წინა თვის ფასსა და B ბრენდზე მიმდინარე თვეში დაფიქსირებულ ფასს შორის სხვაობა მთლიანად მიეწერება ხარისხობრივ განსხვავებას.

მიმდინარე თვის ინდექსისა და ბრენდი B-ს ფასის საფუძველზე გაიანგარიშება შემცვლელი პროდუქტის იმპუტირებული საბაზო ფასი (ცხრილი 4).

ცხრილი 4.

პროდუქტი	პროდუქტის წონა, %	საბაზო ფასი	მარტის ფასი	აპრილის ფასი	ფასების ფარდობა (მარტი/დეკემბერი)	ფასების ფარდობა (აპრილი/დეკემბერი)
ბრენდი A	0,051	4,55	4,50	-	4,50/4,55=0,99	
შემცვლელი ბრენდი B	0,051	6,09**	-	7,00		7,00/6,09=1,15*
ბრენდი C	0,032	5,20	5,20	5,50	5,20/5,20=1,00	5,50/5,20=1,06
ბრენდი D	0,067	5,00	4,50	5,50	4,50/5,00=0,90	5,50/5,00=1,10

იმპუტირებული გრძელვადიანი ინდექსი*
 იმპუტირებული ფასი**

B ბრენდის იმპუტირებული საბაზო ფასი გაიანგარიშება შემდეგნაირად:

1. აპრილის თვეში ჯგუფის გრძელვადიანი ინდექსი $= 1,06 \times \frac{0,032}{0,032+0,067} + 1,10 \times \frac{0,067}{0,032+0,067} \approx 0,34 + 0,74 = 1,08$;
2. მარტის თვეში ჯგუფის გრძელვადიანი ინდექსი $= 1,00 \times \frac{0,032}{0,032+0,067} + 0,90 \times \frac{0,067}{0,032+0,067} \approx 0,32 + 0,61 = 0,93$;
3. აპრილის თვის ჯგუფის მოკლევადიანი ინდექსი $= \frac{1,08}{0,93} \approx 1,16$;
4. ბრენდი A-ს იმპუტირებული გრძელვადიანი ინდექსი $= 1,16 \times 0,99 \approx 1,15$.
5. ბრენდი B-ს იმპუტირებული საბაზო ფასი $= 7,00/1.15=6,09$.

8. სამრეწველო პროდუქციის მწარმოებელთა ფასების ინდექსის გაანგარიშება სხვადასხვა დონეზე

8.1 სამრეწველო პროდუქციის მწარმოებელთა ფასების უმცირესი დონის ინდექსის გაანგარიშება

სამრეწველო პროდუქციის მწარმოებელთა ფასების ინდექსის გაანგარიშებისას უმცირესი დონის ინდექსს წარმოადგენს თითოეული საწარმოს მიერ წარმოებული ინდივიდუალური პროდუქტისთვის გაანგარიშებული ინდექსი. სქემა #1 გვიჩვენებს მრეწველობის სექტორის სტრუქტურას, სადაც პროდუქტი A, პროდუქტი B და სხვა ინდივიდუალური პროდუქტების ფასების ინდექსები წარმოადგენენ უმცირესი დონის ინდექსებს. პროდუქტის უმცირესი დონის ინდექსი ფასების საბაზო პერიოდთან შედარებით მიიღება საანგარიშო (t) და საბაზო პერიოდების ფასების ფარდობით.

$$I_i^{t/0} = \frac{P_i^t}{P_i^0}$$

სადაც:

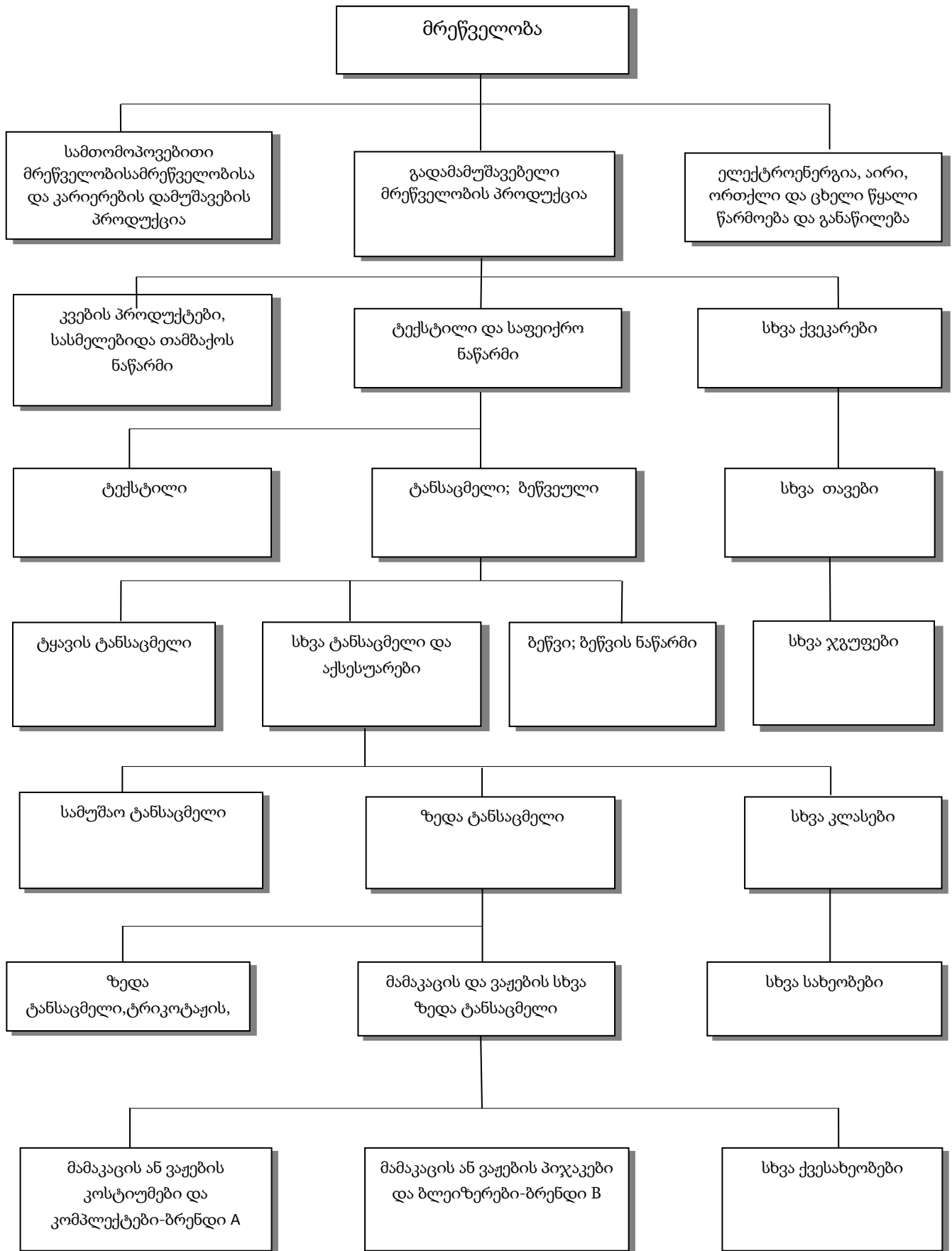
i - საწარმოს მიერ წარმოებული პროდუქტი, რომლისთვისაც დაფიქსირდა შესადარი ფასი;

$I_i^{t/0}$ არის i -ური პროდუქტის უმცირესი დონის ინდექსი საანგარიშო t პერიოდში ინდექსის საბაზო პერიოდთან შედარებით;

P_i^t - i -ური პროდუქტის ფასი t პერიოდში;

P_i^0 - i -ური პროდუქტის ფასი ფასების საბაზო პერიოდში.

სქემა#1. მრეწველობის სექტორის სტრუქტურა



8.2 სამრეწველო პროდუქციის მწარმოებელთა ფასების ინდექსი ცალკეული ჯგუფებისა და მთლიანი მრეწველობისთვის

სამრეწველო პროდუქციის მწარმოებელთა ფასების გრძელვადიანი ინდექსი ფასების საბაზო პერიოდთან შედარებით მთლიანი მრეწველობისთვის გამოითვლება ლასპეირესის ტიპის შემდეგი ფორმულით:

$$I^{t/0} = \sum_{i=1}^n (I_i^{t/0}) \times s_i^b, \text{ სადაც:}$$

$I_i^{t/0}$ არის i -ური პროდუქტის უმცირესი დონის გრძელვადიანი ინდექსი ფასების საბაზო პერიოდთან შედარებით.

$$s_i^b = \frac{p_i^b q_i^b}{\sum p_i^b q_i^b} \text{ არის } i\text{-ური პროდუქტის წონა წონების საბაზო პერიოდში, რომელიც}$$

წარმოადგენს წარმოებული i -ური პროდუქტის წილს წარმოების მთლიან მოცულობაში და $\sum_{i=1}^n s_i^b = 1$.

p_i^b - შერჩეული საწარმოს მიერ წარმოებული i -ური პროდუქტის ფასი წონების საბაზო (b) პერიოდში;

q_i^b - წონების საბაზო (b) პერიოდში წარმოებული i -ური პროდუქტის რაოდენობა.

ამავე ფორმულით ხდება ყველა ზედა დონის ინდექსის გაანგარიშება. მაგალითად, სექციის ინდექსი მიიღება მასში შემავალი პროდუქტების გრძელვადიანი ინდექსების შეწონვით, სადაც სექციაში შემავალი პროდუქტების ინდექსების წონების ჯამი უდრის 100%-ს.

მოკლევადიანი ინდექსი წინა თვესთან შედარებით მიიღება ფასების საბაზო პერიოდთან შედარებით გაანგარიშებული საანგარიშო და წინა პერიოდის გრძელვადიანი ინდექსების ფარდობით.

8.3 ჯაჭვური ინდექსი

სამრეწველო პროდუქციისა და საწარმოების შერჩევის ან პროდუქტის სპეციფიკაციების ყოველწლიური განახლების პერიოდში, დეკემბრის თვეში, მიმდინარეობს ფასების შეგროვება როგორც ძველ, ასევე ახალ შერჩევაში მყოფი პროდუქციისთვის, რაც განსხვავებული შერჩევისთვის გაანგარიშებული ინდექსების ჯაჭვური გადაბმის საშუალებას იძლევა. წონების ცვლილების მიუხედავად, ინდექსების ჯაჭვური გადაბმით შესაძლებელია ინდექსის გაანგარიშება გრძელვადიანი საბაზო პერიოდით.

მაგალითად, 2011 წლის დეკემბრამდე 2009 წლის დეკემბერთან შედარებით მთლიანი მრეწველობისთვის გაანგარიშებული ინდექსისთვის გამოიყენებოდა w_i წონები,

ხოლო 2012 წელს ინდექსის გაანგარიშება მოხდა 2011 წლის დეკემბერთან შედარებით, k_i წონების გამოყენებით (იხ. ცხრილი 5).

X_t წარმოადგენს 2012 წლის იანვრის ჯაჭვურ ინდექსს, რომელიც გაანგარიშებულია 2009 წლის დეკემბრის ბაზით და მისი გამოთვლა ხდება შემდეგნაირად:

ცხრილი 5.

12.2009=100	12.2011=100
$11.2011: I^{11.11/12.09} = \sum_i I_i^{11.11/12.09} \times w_i \times 100 = 150$	
$12.2011: I^{12.11/12.09} = \sum_i I_i^{12.11/12.09} \times w_i \times 100 = 120$	$12.2011: I^{12.11/12.11} = \sum_i I_i^{12.11/12.11} \times k_i \times 100 = 100$
X_t	$01.2012: I^{01.12/12.11} = \sum_i I_i^{01.12/12.11} \times k_i \times 100 = 180$

$$\frac{120}{X_1} = \frac{100}{180}, \text{ საიდანაც } X_1 = \frac{120 \times 180}{100} = 216$$

აღნიშნული შედეგი მიიღება შემდეგი ჯაჭვური გადაბმითაც:

$$I^{12.2011/12.2009} \times I^{01.2012/12.2011} = 120 \times 180 / 100 = 216$$

9. მონაცემთა გავრცელება

9.1 პრეს-რელიზი

საქსტატის ვებ-გვერდზე სამრეწველო პროდუქციის მწარმოებელთა ფასების ინდექსის შესახებ ყოველთვიურად ქვეყნდება პრეს-რელიზი. მასში მოცემულია სამრეწველო პროდუქციის მწარმოებელთა ფასების ინდექსის ყოველთვიური და წლიური მონაცემები და მათ ფორმირებაში მონაწილე ჯგუფების შესაბამისი წვლილები. რელიზი ასევე მოიცავს სხვადასხვა ჭრილში ინდექსების დინამიკას დიაგრამების სახით.

9.1.1 ჯგუფების წვლილი მთლიანი ინდექსის პროცენტულ ცვლილებაში

ინდექსის პროცენტულ ცვლილებაში ჯგუფების მიერ შეტანილი წვლილების გამოთვლა სამრეწველო პროდუქციის მწარმოებელთა ფასების ინდექსის გაანალიზების მნიშვნელოვანი ანალიტიკური საშუალებაა. ცალკეული ჯგუფის ფასების ცვლილების

წვლილი მთლიანი ინდექსის ცვლილებაში აღნიშნავს პროცენტულ სხვაობას, რომელიც გამოწვეული იქნებოდა მხოლოდ ამ ჯგუფის ინდექსის ცვლილებით, სხვა დანარჩენი ჯგუფების ინდექსების უცვლელიობის შემთხვევაში.

მთლიანი ინდექსის მაჩვენებელში რომელიმე პროდუქტის ინდექსის ცვლილების წვლილის გაანგარიშება ხორციელდება შემდეგი ფორმულის საფუძველზე:

$$i\text{-ური პროდუქტის წვლილი თვის ინდექსში} = \left(\frac{I_t^i}{I_{t-1}^i} - 1\right) \times 100 \times \frac{I_{t-1}^i}{I_{t-1}^a} \times w_t^i$$

სადაც:

I_t^i - i -ური პროდუქტის ინდექსი t პერიოდში;

I_{t-1}^i - i -ური პროდუქტის ინდექსი $t-1$ პერიოდში;

I_{t-1}^a - სამრეწველო პროდუქციის მწარმოებელთა ფასების ინდექსი მთლიანი მრეწველობისთვის $t-1$ პერიოდში;

w_t^i - i -ური პროდუქტის წონა t პერიოდში.

თვის ინდექსში ჯგუფის წვლილი წარმოადგენს მასში შემავალი ცალკეული პროდუქტების წვლილების ჯამს.

წონის ცვლილების შემთხვევაში i -ური ჯგუფის წვლილი 12 თვის ინდექსში გამოითვლება შემდეგი ფორმულის საფუძველზე:

$$i\text{-ური ჯგუფის წვლილი 12 თვის ინდექსში} = \left(\frac{I_L^i - I_{t-12}^i}{I_{t-12}^a}\right) \times w_{t-12}^i \times 100 + \left(\frac{I_t^i - 100}{I_{t-12}^a}\right) \times I_L^a \times w_t^i$$

სადაც:

I_L^i - i -ური ჯგუფის ინდექსი წონების ცვლილების პერიოდში;

I_{t-12}^i - i -ური ჯგუფის ინდექსი $t-12$ პერიოდში (წინა საბაზო პერიოდი=100);

I_{t-12}^a - სამრეწველო პროდუქციის მწარმოებელთა ფასების ინდექსი მთლიანი მრეწველობისთვის $t-12$ პერიოდში;

w_{t-12}^i - i -ური ჯგუფის წონა $t-12$ პერიოდის წარმოების მოცულობაში;

I_t^i - i -ური ჯგუფის ინდექსი t პერიოდში;

I_L^a - სამრეწველო პროდუქციის მწარმოებელთა ფასების ინდექსი მთლიანი მრეწველობისთვის წონების ცვლილების პერიოდში;

w_i^i - i -ური ჯგუფის წონა t პერიოდის წარმოების მოცულობაში.

მაგალითი: სექციის შესაბამისი წვლილის გაანგარიშება წონის ცვლილების შემთხვევაში

ზემოთ მოცემული ფორმულის გამოყენებით, სამთომოპოვებითი მრეწველობის სექციის ფასების ცვლილების წვლილი 2012 წლის ოქტომბრის წლიურ ინდექსში, 2011 და 2012 წლების შესაბამისი წონების (0,35; 0,28) გათვალისწინებით, გამოითვლება შემდეგნაირად (იხ. ცხრილი 6):

ცხრილი 6.

ინდექსები წინა წლის დეკემბერთან შედარებით				
	დეკემბერი 2010	ოქტომბერი 2011	დეკემბერი 2011	ოქტომბერი 2012
სამთომოპოვებითი მრეწველობა	100,0	101,2	101,7	102,2
მთლიანი ინდექსი	100,0	101,6	103,2	101,8

$$\text{წვლილი} = \frac{(101,7 - 101,2)}{101,6} \times 0,35 \times 100 + \frac{(102,2 - 100)}{101,6} \times 0,28 \times 103,2 = 0,8\%$$

მოცემული მონაცემების მიხედვით, სამთომოპოვებითი მრეწველობის სექციის წვლილმა 2012 წლის ოქტომბრის წლიურ ინდექსში 0,8 პროცენტული პუნქტი შეადგინა.

9.2 სამრეწველო პროდუქციის მწარმოებელთა ფასების ინდექსის დროითი მწკრივები

პრეს–რელიზთან ერთად, საქსტატის ვებ-გვერდზე ყოველთვიურად ქვეყნდება სამრეწველო პროდუქციის მწარმოებელთა ფასების ინდექსის დროითი მწკრივები სხვადასხვა კრილში:

1. სამრეწველო პროდუქციის მწარმოებელთა ფასების ინდექსები წინა თვესთან შედარებით;
2. სამრეწველო პროდუქციის მწარმოებელთა ფასების ინდექსები გრძელვადიან საბაზო პერიოდთან შედარებით (2010 წლის საშუალო = 100);

3. სამრეწველო პროდუქციის მწარმოებელთა ფასების ინდექსები წინა წლის შესაბამის თვესთან შედარებით;
4. სამრეწველო პროდუქციის მწარმოებელთა ფასების ინდექსები 12 თვის საშუალო წინა 12 თვის საშუალოსთან შედარებით.

გამოქვეყნებული ინდექსები დამრგვალებულია ოთხ ციფრზე და წარმოადგენს საბოლოო მონაცემებს.

ინდექსის დროითი მწკრივების მონაცემებს ვებ-გვერდზე დართული აქვს შესაბამისი გრაფიკები.

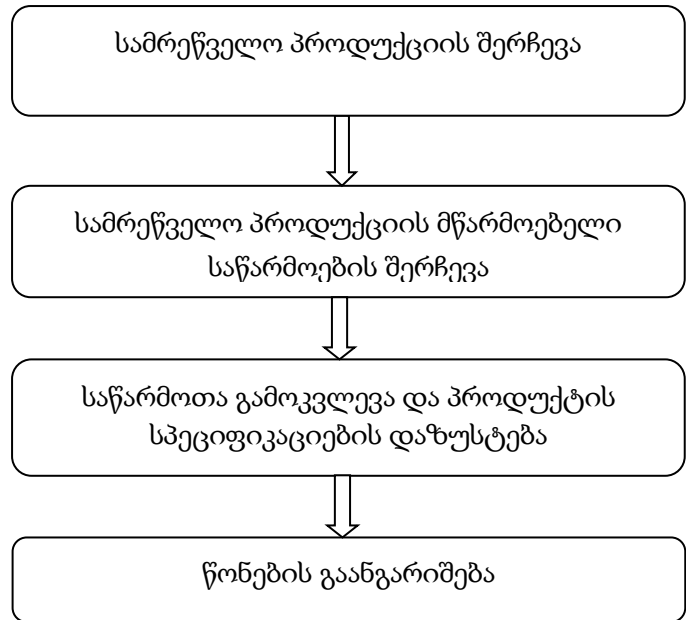
მონაცემები ასევე ხელმისაწვდომია მონაცემთა გავრცელების პროგრამის, PC-Axis-ის საშუალებითაც. PC-Axis არის შვედეთის სტატისტიკის ბიუროს მიერ შექმნილი პროგრამული პროდუქტი. იგი წარმოადგენს მონაცემთა გავრცელების კომპლექსურ სისტემას, რომელიც საშუალებას აძლევს სტატისტიკური ინფორმაციის მომხმარებელს საქსტატის ვებ-გვერდიდან (www.geostat.ge) მიიღოს საჭირო სტატისტიკური ინფორმაცია სხვადასხვა ჭრილში, სხვადასხვა სახით (მაგ., ტექსტურ ან ელექტრონულ ფორმატში, გრაფიკის სახით და სხვ.).

ინფორმაცია სამრეწველო პროდუქციის მწარმოებელთა ფასების ინდექსების შესახებ აგრეთვე ვრცელდება ანდროიდის პლატფორმის მქონე მობილური ტელეფონის აპლიკაციის საშუალებით.

სქემა #2 ასახავს სამრეწველო პროდუქციის მწარმოებელთა ფასების ინდექსის გაანგარიშების ეტაპებს და მათ პერიოდულობას.

სქემა #2. სამრეწველო პროდუქციის მწარმოებელთა ფასების ინდექსის გაანგარიშების ეტაპები

ყოველწლიურად განსახორციელებელი სამუშაოები:



ყოველთვიურად განსახორციელებელი სამუშაოები:

