

1994-2014 წლების ძირითადი დემოგრაფიული მონაცემების გადაანგარიშება

შესავალი

2014 წლის მოსახლეობის საყოველთაო აღწერიდან მიღებულმა მონაცემებმა დღის წესრიგში დააყენა წინა წლების ძირითადი დემოგრაფიული მონაცემების გადაანგარიშებისა და განახლების აუცილებლობა, რათა უზრუნველყოფილიყო ისტორიული მწკრივის ჰარმონიზაცია აღწერიდან მიღებულ შედეგებთან. აღწერათაშორის პერიოდში მონაცემების გადაანგარიშება რეკომენდებულია საერთაშორისო ორგანიზაციების მიერ, რასაც ფართოდ იყენებენ სხვადასხვა ქვეყნების სტატისტიკის სამსახურები.

გადაანგარიშება განხორციელდა გაეროს მოსახლეობის ფონდის ფინანსური და ტექნიკური დახმარების ფარგლებში.

მეთოდოლოგიიდან და არსებული მონაცემების ხელმისაწვდომობიდან გამომდინარე სამუშაოები დაიყო რამოდენიმე ეტაპად:

- **პირველ ეტაპზე** განხორციელდა 2002 წელს ჩატარებული მოსახლეობის საყოველთაო აღწერის შედეგად მიღებული მოსახლეობის რიცხოვნობის შეფასება რეგიონების დონეზე;
- **მეორე ეტაპზე** გადაანგარიშდა 2002-2014 წლების მონაცემები რეგიონების დონეზე;
- **მესამე ეტაპზე** გადაანგარიშდა 2002-2014 წლების მონაცემები თვითმმართველი ერთეულების და საქალაქო-სასოფლო დასახლებების დონეზე;
- **ბოლო ეტაპზე** განხორციელდა 1994-2001 წლების მონაცემების კორექტირება რეგიონების, თვითმმართველი ერთეულების და საქალაქო-სასოფლო დასახლებების დონეზე.

ამოცანიდან გამომდინარე, გადაანგარიშების პირველ ეტაპზე, ძირითად წყაროებად აღებული იყო 2014 წლის მოსახლეობის საყოველთაო აღწერის და 2002 წელს ჩატარებული შინამეურნეობების ინტეგრირებული გამოკვლევის შედეგები.

გადაანგარიშების პირველ და მეორე ეტაპზე განსაკუთრებული ყურადღება დაეთმო მუნიციპალიტეტების და რეგიონების საზღვრების ცვლილებებს: **2006 წელს** - მცხეთა-მთიანეთისა (მცხეთის მუნიციპალიტეტი) და ქვემო ქართლის (გარდაბანის მუნიციპალიტეტი) საქალაქო და სასოფლო დასახლებების ნაწილი ქ. თბილისის ადმინისტრაციულ საზღვრებში შევიდა; **2011 წელს** - აჭარის ა.რ.-ში (ხელვაჩაურის მუნიციპალიტეტი) სასოფლო დასახლებების ნაწილმა სტატუსი შეიცვალა ქ. ბათუმთან შერწყმის შემდგომ; **2008 წელს** - ოკუპირებულ ტერიტორიებს დაემატა ახალგორის, ერედვის, ქურთის, თიღვისა და აჭარის მუნიციპალიტეტები, რომლებიც 2008 წლის აგვისტომდე მთლიანად ან ნაწილობრივ საქართველოს ცენტრალური ხელისუფლების მიერ კონტროლირებად ტერიტორიებს წარმოადგენდა.

მოსახლეობა

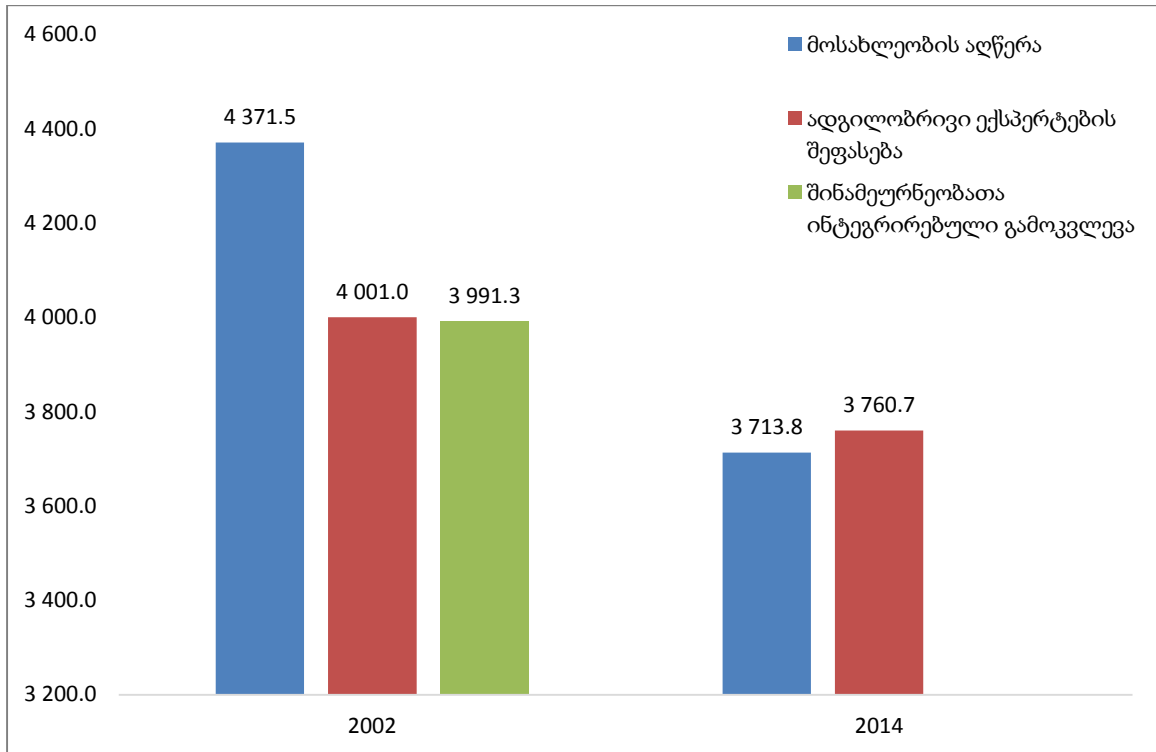
სხვადასხვა წყაროდან მიღებული მონაცემების საფუძველზე დგინდება, რომ 2002 წლის მოსახლეობის აღწერისას, ფაქტიურზე მეტი მოსახლეობა დაფიქსირდა. ხშირ შემთხვევაში შინამეურნეობის წევრები, რომლებიც ემიგრაციაში იმყოფებოდნენ (ძირითადად არალეგალურად) აღწერის დროს საქართველოში მუდმივად მცხოვრები შინამეურნეობის წევრების მიერ დაფიქსირდნენ, როგორც ქვეყანაში ფაქტიურად მცხოვრები მოსახლეობა, რამაც განაპირობა მუდმივი მოსახლეობის რიცხოვნობის გაზრდა. აღნიშნულ მოსაზრებას ამყარებს ისიც, რომ 2002 წლის აღწერის შედეგებით, 1990-2001 წლებში ემიგრანტების რაოდენობამ შეადგინა 113.7 ათასი¹, მაშინ, როდესაც საქსტატის ახალი შეფასებით იმავე პერიოდში მხოლოდ გარე მიგრაციული სალდო -1 280.8 ათასი კაცით განისაზღვრა.

¹ საქართველოს მოსახლეობის 2002 წლის პირველი ეროვნული საყოველთაო აღწერის შედეგები ტომი III (ნაწილი II). თბილისი: საქართველოს სტატისტიკის სახელმწიფო დეპარტამენტი.



ადგილობრივი² და უცხოელი³ ექსპერტების მიერ სხვადასხვა პერიოდში ჩატარებული კვლევების მიხედვით, 2002 წელს მოსახლეობის რიცხოვნობა არ აღემატებოდა 4 მილიონ კაცს. ამასვე ადასტურებს ყოველკვარტალურად ჩატარებული შინამეურნეობების ინტერვირებული გამოკვლევაც.

დიაგრამა 1: მოსახლეობის რიცხოვნობა 2002 და 2014 წლებში სხვადასხვა წყაროს მიხედვით (ათასი კაცი)

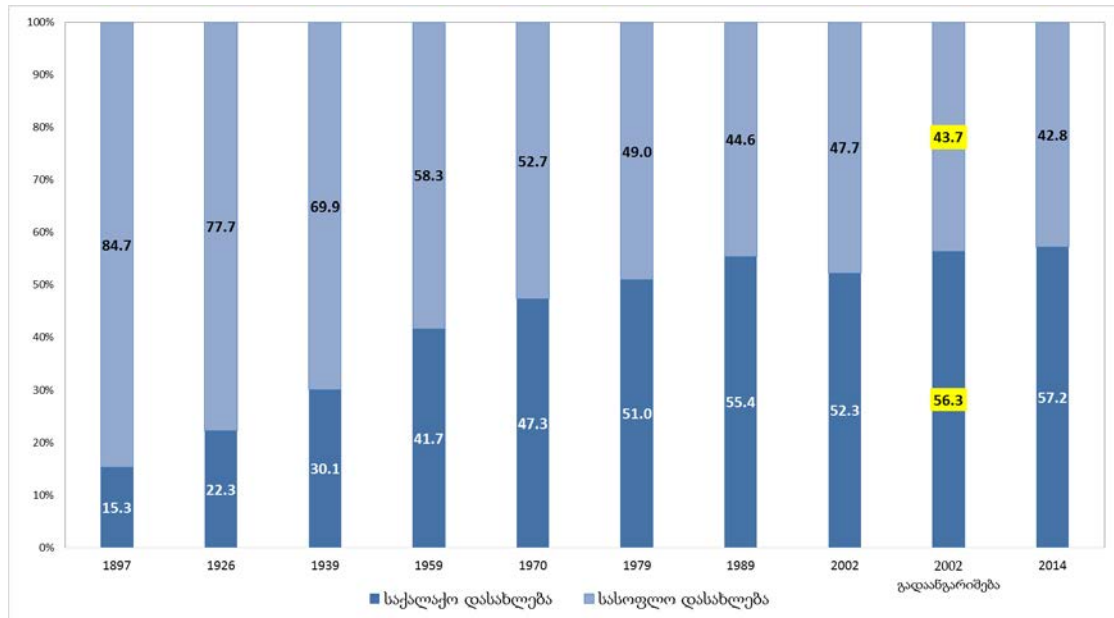


განსხვავებამ 2002 წლის მოსახლეობის აღწერისა და შეფასებით მიღებულ მონაცემებს შორის 8.7 პროცენტი შეადგინა. ცვლილებებია სტრუქტურაში საქალაქო და სასოფლო დასახლებების მიხედვით. კერძოდ, გადაანგარიშების შედეგად, საქალაქო დასახლებებში მცხოვრები მოსახლეობის წილი 52.3 პროცენტიდან გაიზარდა 56.3 პროცენტამდე. შესაბამისად შემცირებულია სასოფლო დასახლებებში მცხოვრები მოსახლეობის წილი.

² Tsuladze, G. (2015). Demographic yearbook of Georgia. Tbilisi: Institute of Demography and Sociology at Ilia State University; მელაძე გ., წულაძე გ. (1998) დემოგრაფიული ვითარება საქართველოში 1997; მელაძე გ., წულაძე გ. (1997) საქართველოს მოსახლეობა და დემოგრაფიული პროცესები (1990-1996 წლები).
³ Hakkert, R., & et al. (2015). *Population Situation Analysis (PSA): Georgia 2014*. Tbilisi: UNFPA Georgia.



დიაგრამა 2: მოსახლეობის განაწილება (%) დასახლების ტიპის მიხედვით, 1897-2014 წლების მოსახლეობის საყოველთაო აღწერების და გადაანგარიშების შედეგებით



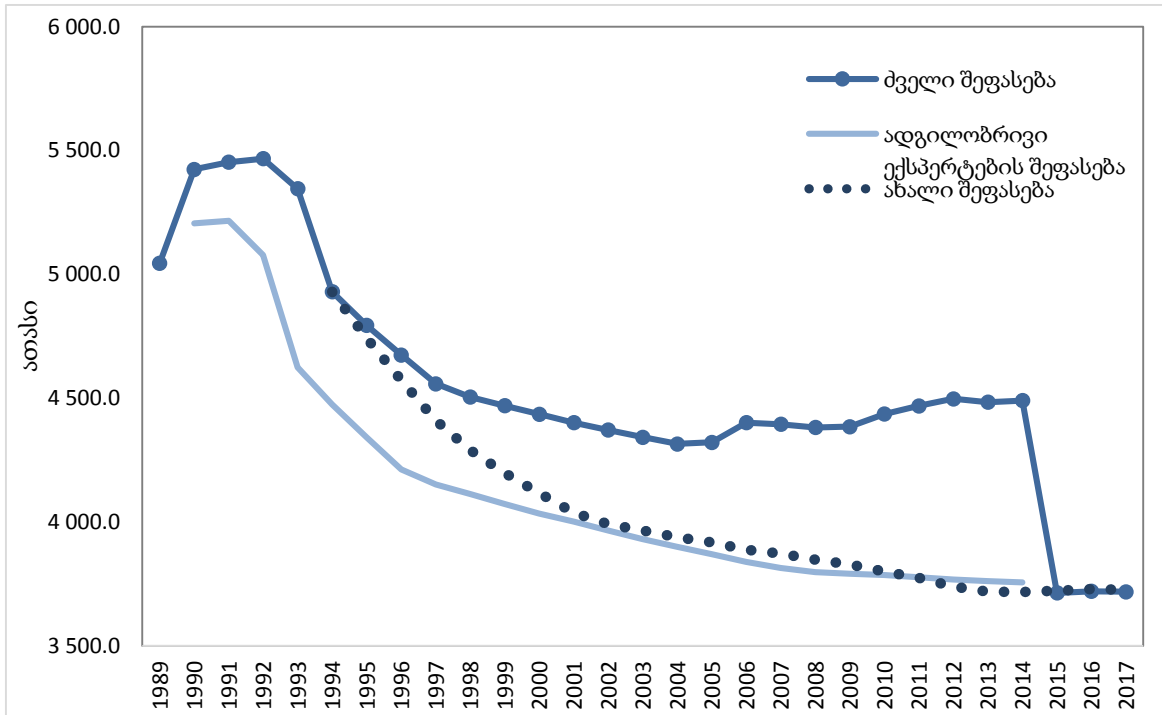
სასოფლო დასახლებების მოსახლეობის შემთხვევაში გამოყენებული მაღალი კორექტირების კოეფიციენტის გავლენით გარკვეული ცვლილებები შევიდა 2002 წლის მოსახლეობის განაწილებაში რეგიონების მიხედვით, ვინაიდან კორექტირება ძირითადად შეეხო სასოფლო დასახლებების მქონე რეგიონებს.

ცხრილი 1: მოსახლეობის რიცხოვნობის მატება/კლება 2002 წლის აღწერასა და შეფასებით მონაცემებს შორის რეგიონების მიხედვით

რეგიონი	2002 წელი		განსხვავება	
	აღწერა	შეფასება	რიცხოვნობა	(%)
საქართველო	4 371 535	3 991 273	380 262	8.7
თბილისი	1 081 679	1 062 157	19 522	1.8
აფხაზეთი ა.რ. (აჭარის მუნიციპალიტეტი)	1 956	1 633	323	16.5
აჭარა ა.რ.	376 016	342 088	33 928	9.0
გურია	143 357	125 308	18 049	12.6
იმერეთი	699 666	632 126	67 540	9.7
კახეთი	407 182	352 736	54 446	13.4
მცხეთა-მთიანეთი	125 443	109 548	15 895	12.7
რაჭა-ლეჩხუმი და ქვემო სვანეთი	50 969	44 003	6 966	13.7
სამეგრელო და ზემო სვანეთი	466 100	416 349	49 751	10.7
სამცხე-ჯავახეთი	207 598	183 096	24 502	11.8
ქვემო ქართლი	497 530	443 110	54 420	10.9
შიდა ქართლი	314 039	279 119	34 920	11.1

იმის გამო, რომ მოსახლეობის რიცხოვნობის შესახებ ყოველწლიური მონაცემების გაანგარიშება ეფუძნება მოსახლეობის საყოველთაო აღწერებს, 2002 წლის აღწერით მიღებული მოსახლეობის რიცხოვნობის გადამეტებით შეფასებამ და დემოგრაფიული მონაცემების არასრულმა აღრიცხვამ გამოიწვია მოსახლეობის დინამიკის დარღვევა.

დიაგრამა 3: მოსახლეობის რიცხოვნობის დინამიკა სხვადასხვა წყაროს მიხედვით



მიგრაცია

როგორც უკვე აღინიშნა, 2014 წლის მოსახლეობის აღწერის შემდეგ საქსტატი დადგა ახალი რეალობის წინაშე, როდესაც მოსახლეობის რაოდენობა აღწერის შედეგებით დაახლოებით 700 ათასით ნაკლები დაფიქსირდა 2014 წლის 1 იანვრის მდგომარეობით გამოქვეყნებულ მიმდინარე მონაცემთან შედარებით.

აღნიშნული სხვაობა არსებითად განპირობებული იყო 2012 წლამდე მიგრაციული ნაკადების არასრული აღრიცხვით. 1990-იან წლებში, გარე მიგრაციული ნაკადების რეგისტრაცია მკვეთრად გაუარესდა. 2004 წლამდე პერიოდში მიგრაციის სტატისტიკური



აღრიცხვის სისტემა საქართველოში პრაქტიკულად არ არსებობდა, ხოლო გარე მიგრაციის სალდო ქვეყნდებოდა ე.წ. „ექსპერტული შეფასებების“ საფუძველზე.

მიუხედავად შეცვლილი მეთოდოლოგიისა, 2004-2011 წლებშიც ვერ გამოსწორდა სიტუაცია, მიგრაციული ნაკადების აღრიცხვასთან დაკავშირებით. 2004-2011 წლებში, საქსტატი საერთაშორისო მიგრაციის შეფასებისათვის იყენებდა შინაგან საქმეთა სამინისტროს საზღვრის დაცვის დეპარტამენტის მონაცემებს საქართველოს სახელმწიფო საზღვრების კვეთების შესახებ. იმ პერიოდისათვის ოფიციალური სტატისტიკა საერთაშორისო მიგრაციის შესახებ შემოიფარგლებოდა მხოლოდ საზღვრის კვეთების რაოდენობით და ვერ ხორციელდებოდა გადამკვეთთა იდენტიფიცირება საერთაშორისო რეკომენდაციების შესაბამისად.

2012 წლიდან, ქვეყანაში გაუმჯობესდა გარე მიგრაციული ნაკადების შეფასების მეთოდოლოგია. საქსტატი მონაცემებს იღებს შინაგან საქმეთა სამინისტროდან და საერთაშორისო ემიგრანტისა და იმიგრანტის იდენტიფიცირება ხდება საერთაშორისო რეკომენდაციების შესაბამისად. აღნიშნულიდან გამომდინარე, გარე მიგრაციული მონაცემები გადაანგარიშების შემდეგ შეიცვალა მხოლოდ 2012 წლამდე.

აღსანიშნავია, რომ შიდა მიგრაციის მონაცემების შეფასება ხორციელდება მხოლოდ მოსახლეობის საყოველთაო აღწერის შედეგებიდან და ყოველწლიური სტატისტიკა შიდა მიგრანტების შესახებ ხელმისაწვდომი არ არის, თუმცა გადაანგარიშების მეთოდოლოგიამ შესაძლებელი გახადა შეფასებულიყო შიდა მიგრაციული სალდო რეგიონების მიხედვით.

ბუნებრივი მოძრაობა

აღსანიშნავია, რომ 2014 წლის მოსახლეობის აღწერამ აჩვენა განსხვავება რეგისტრირებულ ცოცხლად დაბადებულთა რაოდენობასა და აღწერიდან მიღებულ მონაცემებს შორის. განსხვავება ერთის მხრივ შეიძლება გამოწვეული იყოს იმით, რომ აღწერამ ვერ მოიცვა ახალდაბადებული წევრები, თუმცა ძირითადი მიზეზი მაინც რეგისტრირებულ დაბადებულებში რეზიდენტების და არარეზიდენტების გამიჯვნასთან არის დაკავშირებული. შესაბამისად, განხორციელდა დაბადებულთა რიცხოვნობის შეფასება 1995-2013 წლებში, როგორც ქვეყნის, ისე რეგიონების და მუნიციპალიტეტების დონეზე.

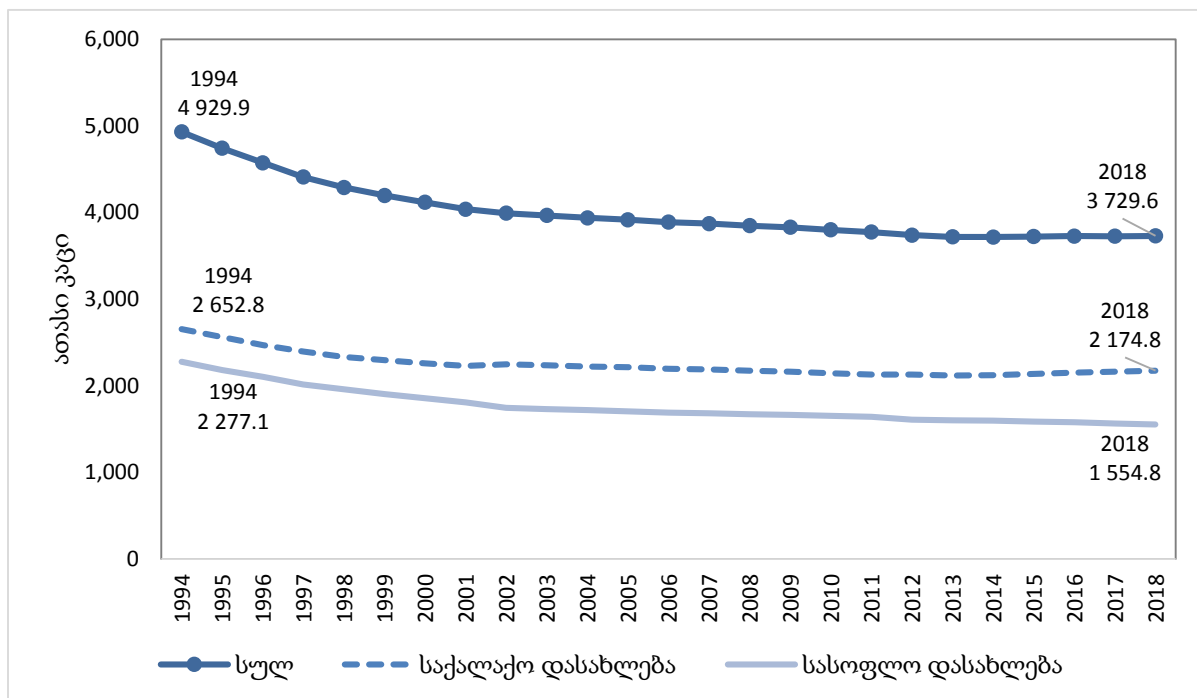


გარდაცვლილთა რიცხოვნობის გადანაგარიშება განხორციელდა 1995-2010 წლებში, ხოლო 2011 წლიდან გარდაცვლილთა რიცხოვნობა ჩაითვალა სანდოდ. აღსანიშნავია, რომ 1 წლამდე ასაკის გარდაცვლილ ჩვილთა რიცხოვნობის კორექტირება განხორციელდა უფრო მეტად, ვიდრე სხვა ასაკობრივი ჯგუფებისა. აღნიშნული კორექტირების კოეფიციენტების მნიშვნელობები ემყარებოდა საქართველოში 2010 წელს ჩატარებული რეპროდუქციული ჯანმრთელობის კვლევის მონაცემებს.

მიღებული შედეგების მოკლე ანალიზი

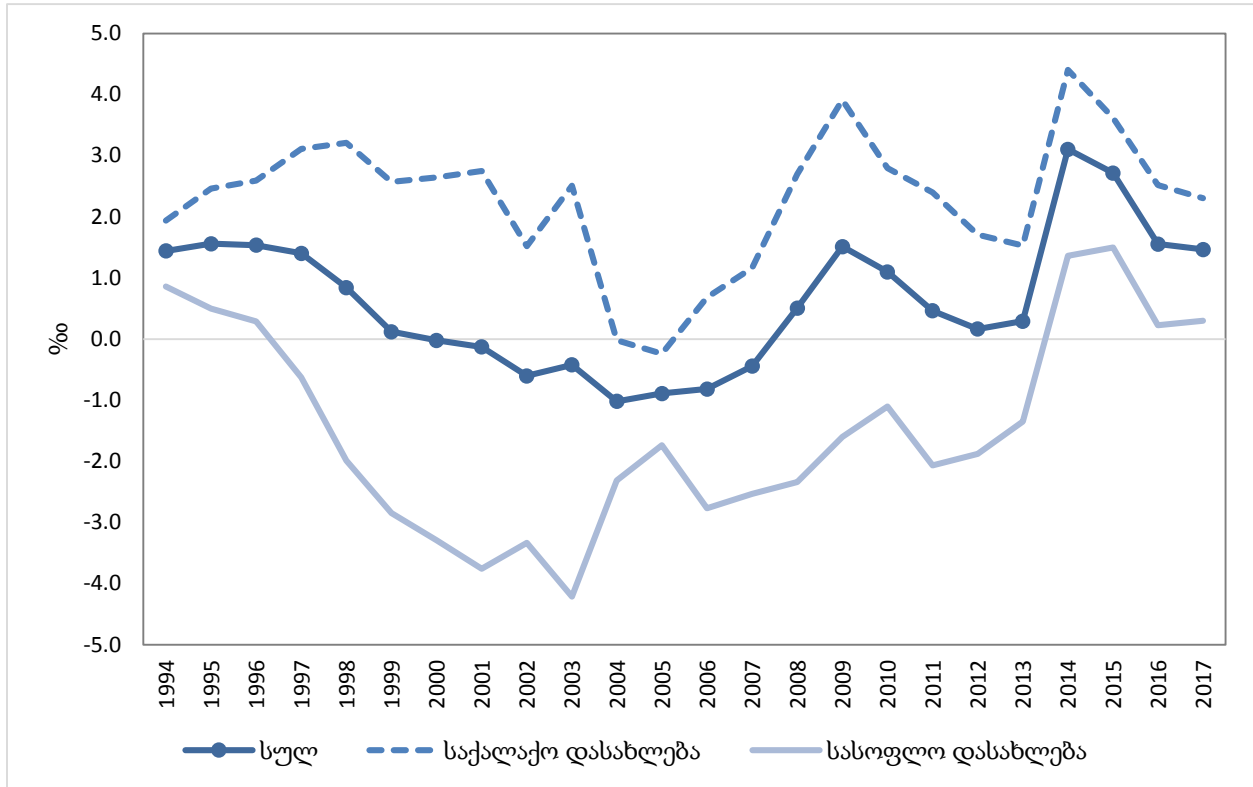
1994-2017 წლების პერიოდში საქართველოს მოსახლეობის რიცხოვნობა კლების ტენდენციით ხასიათდება. აღნიშნულ პერიოდში, კლება განიცადა როგორც საქალაქო, ისე სასოფლო დასახლებებში მცხოვრებმა მოსახლეობამ. იმავე პერიოდში საქართველოში ურბანიზაციის მაჩვენებელი 53.8 პროცენტიდან 58.3 პროცენტამდე გაიზარდა. მოსახლეობის კლება ძირითადად დაკავშირებულია ემიგრაციასთან.

დიაგრამა 4: მოსახლეობის რიცხოვნობა წლის დასაწყისისათვის (ათასი კაცი) დასახლების ტიპის მიხედვით



აღსანიშნავია, რომ ბუნებრივი მატების კოეფიციენტი დადებითი იყო 2000 წლამდე. პოზიტიური ტენდენცია გაგრძელდა 2008 წლიდან 2017 წლის ჩათვლით.

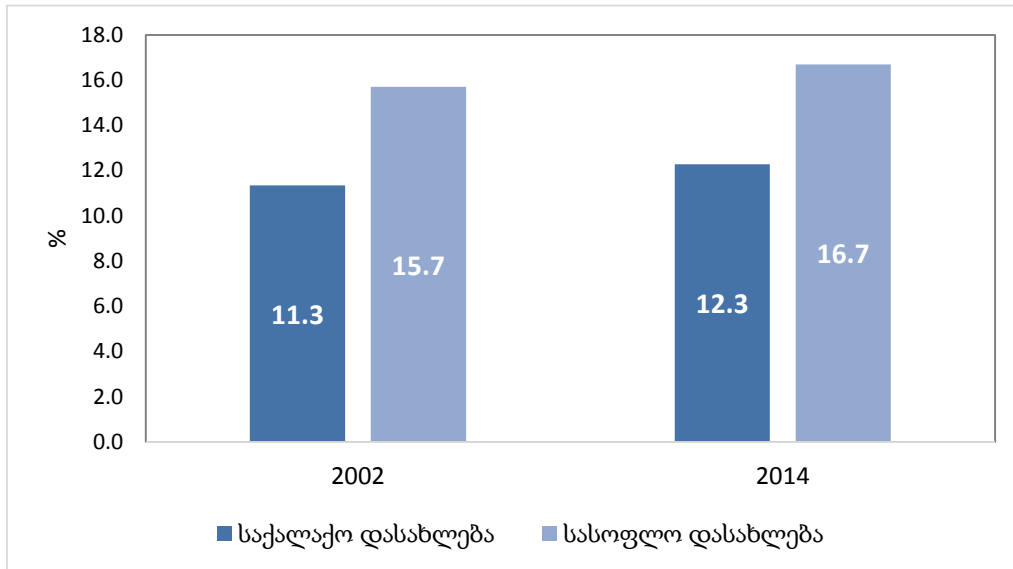
დიაგრამა 5: ბუნებრივი მატების კოეფიციენტი (1 000 კაცზე) დასახლების ტიპის მიხედვით



თითქმის მთელი პერიოდის განმავლობაში (გარდა 2004-2005 წლებისა) საქალაქო დასახლებებში ბუნებრივი მატების კოეფიციენტი დადებითია, ხოლო სასოფლო დასახლებებში 1997-2013 წლებში გარდაცლილთა რაოდენობა ჭარბობს დაბადებულთა რაოდენობას, რაც შესაძლებელია აიხსნას მოსახლეობის დაბერებით. 2014 წელს, 65 წლის და უფროსი ასაკის მოსახლეობის წილმა სასოფლო დასახლებებში 16.7 პროცენტი შეადგინა, ხოლო საქალაქოში - 12.3 პროცენტი.

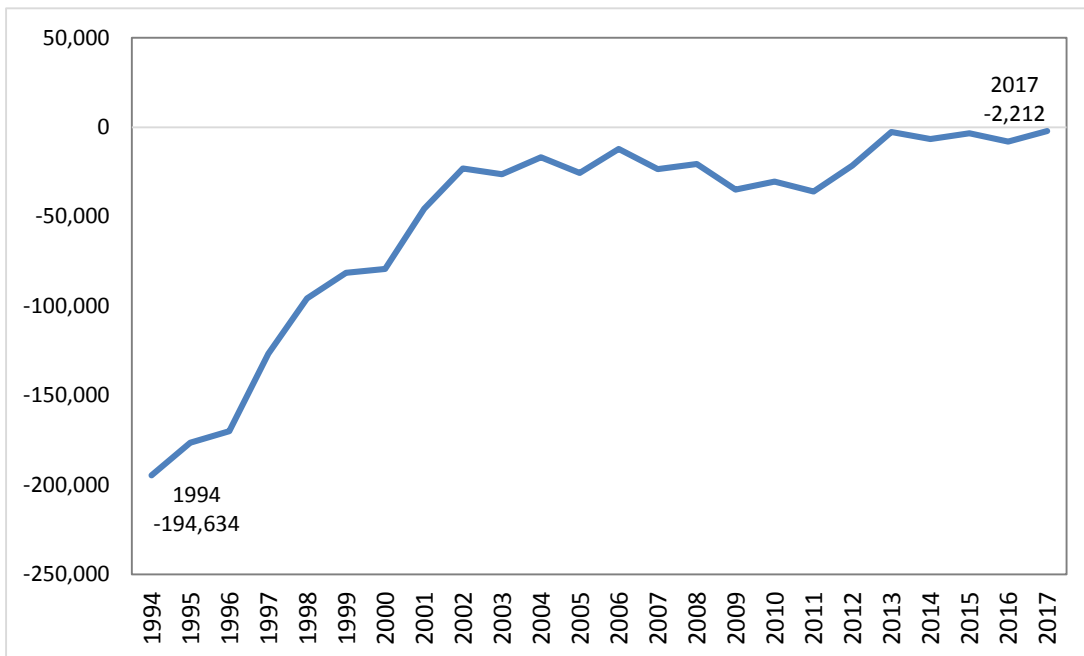


დიაგრამა 6: 65 წლის და უფროსი ასაკის მოსახლეობის პროცენტული წილი მთელს მოსახლეობაში დასახლების ტიპის მიხედვით



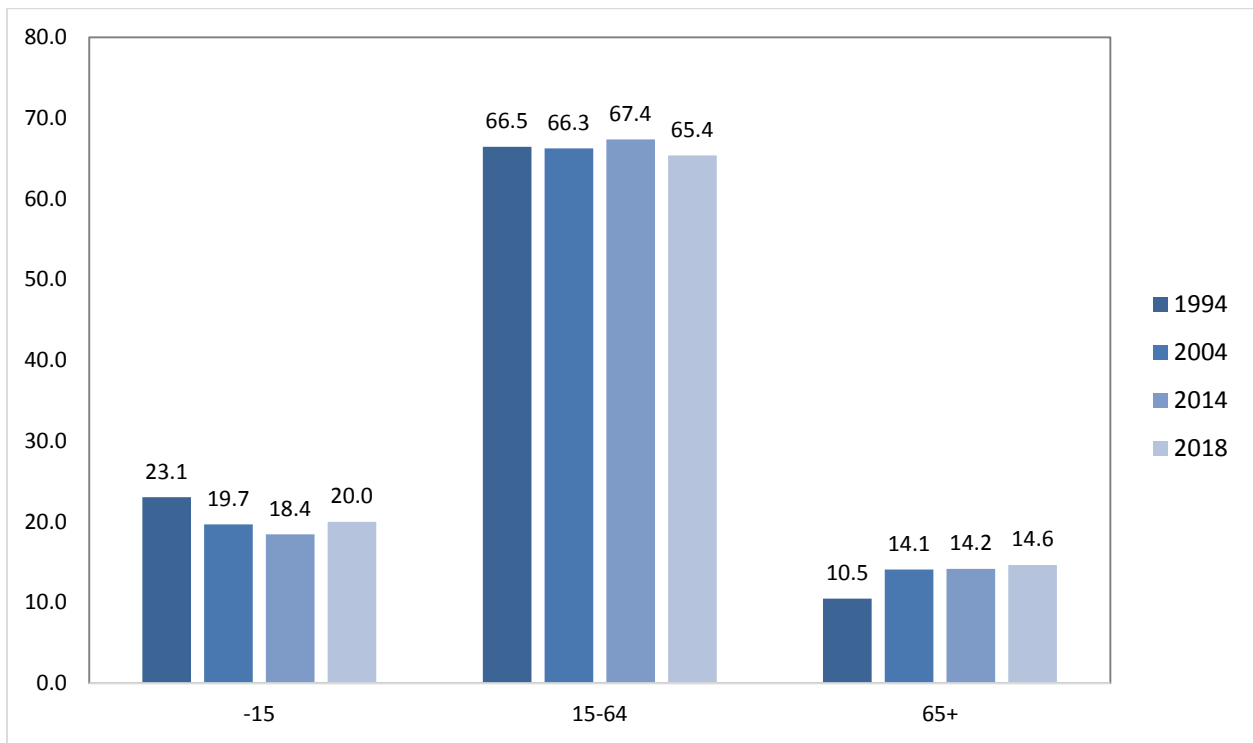
გარე მიგრაციული სალდო მთელი პერიოდის განმავლობაში უარყოფითია. 1994 წლიდან ქვეყნიდან დაახლოებით 1,260.7 ათასი კაცით მეტი გავიდა, ვიდრე შემოვიდა.

დიაგრამა 7: გარე მიგრაციული სალდო



მოსახლეობის რიცხოვნობის კლებასთან ერთად, 1994-2018 წლებში შეიცვალა მოსახლეობის ასაკობრივი სტრუქტურაც. 1994 წლიდან შემცირდა 0-14 წლის ასაკობრივი ჯგუფის მოსახლეობის პროცენტული წილი მთელს მოსახლეობაში და 2018 წლის 1 იანვრის მდგომარეობით 20.0 პროცენტი შეადგინა, ხოლო 65 წლის და უფროსი ასაკის მოსახლეობის წილი 10.5 პროცენტიდან 14.6 პროცენტამდე გაიზარდა იმავე პერიოდში. 0-14 წლის ასაკობრივი ჯგუფის მოსახლეობის პროცენტული მაჩვენებლის კლება დაკავშირებულია 1990-იანი წლებიდან შობადობის დონის კლებით და რეპროდუქციული ასაკის მოსახლეობის მიგრაციით.

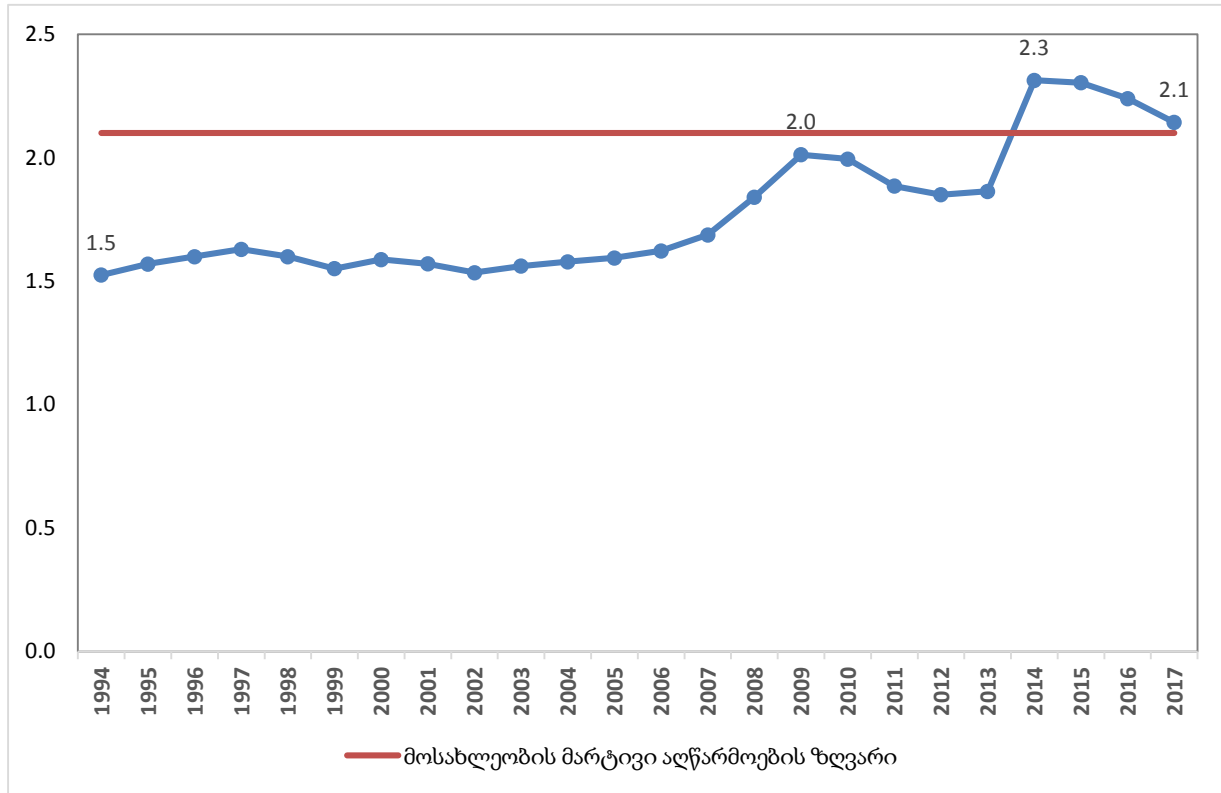
დიაგრამა 8: მოსახლეობის პროცენტული განაწილება ძირითადი ასაკობრივი ჯგუფების მიხედვით



1990-იანი წლების დასაწყისისთვის ერთი ქალის მიერ ცოცხლად გაჩენილი ბავშვების საშუალო რაოდენობა (შობადობის ჯამობრივი კოეფიციენტი) 1.5-ს არ აღემატებოდა. ამასთან, 2007 წლიდან შობადობის ჯამობრივი კოეფიციენტი არსებითად გაუმჯობესდა.



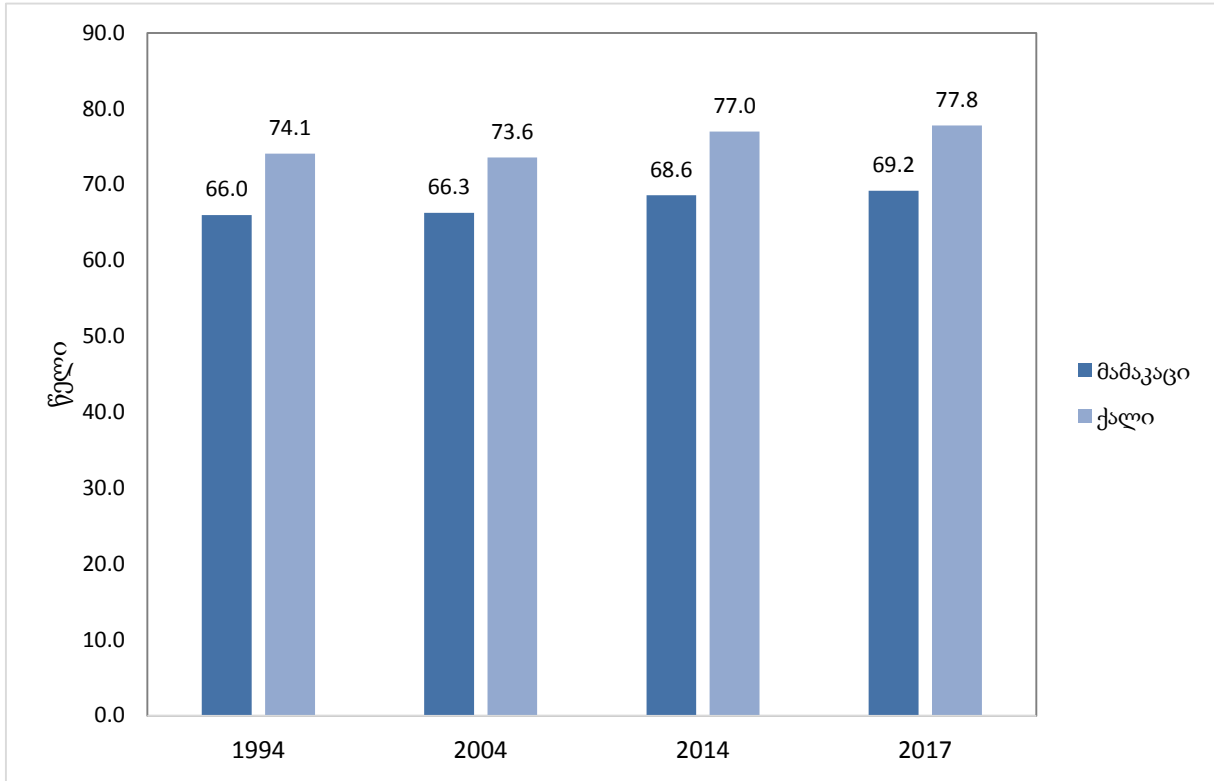
დიაგრამა 9: შობადობის ჯამობრივი კოეფიციენტი



1994 წელს, სიცოცხლის მოსალოდნელმა ხანგრძლივობამ დაბადებისას ქალებისათვის 74.1 წელი, ხოლო მამაკაცებისათვის - 66.0 წელი შეადგინა. 2017 წლისათვის, აღნიშნული მაჩვენებელი ქალებისათვის 3.7 წლით, ხოლო მამაკაცების 3.2 წლით გაიზარდა. 2017 წელს განსახვავებამ ქალების და მამაკაცების სიცოცხლის მოსალოდნელ ხანგრძლივობას შორის 8.6 წელი შეადგინა.



დიაგრამა 10: სიცოცხლის მოსალოდნელი ხანგრძლივობა დაბადებისას სქესის მიხედვით (წლებში)



დეტალური ცხრილები ხელმისაწვდომია საქსტატის ვებ-გვერდზე: www.geostat.ge

საკონტაქტო პირები: პაატა შავიშვილი, ტელ.: 236 72 10 (601); ელ-ფოსტა: shavishvili@geostat.ge;
მარიამ ყაველაშვილი, ტელ.: 236 72 10 (020); ელ-ფოსტა: mkavelashvili@geostat.ge

