



საქართველოს სტატისტიკის ეროვნული სამსახური

# მოსახლეობის რიცხოვნობა

2019 წლის  
1 იანვრის მდგომარეობით



30.04.2019

[www.geostat.ge](http://www.geostat.ge)

## საქართველოს სტატისტიკის ეროვნული სამსახური

30.04.2019

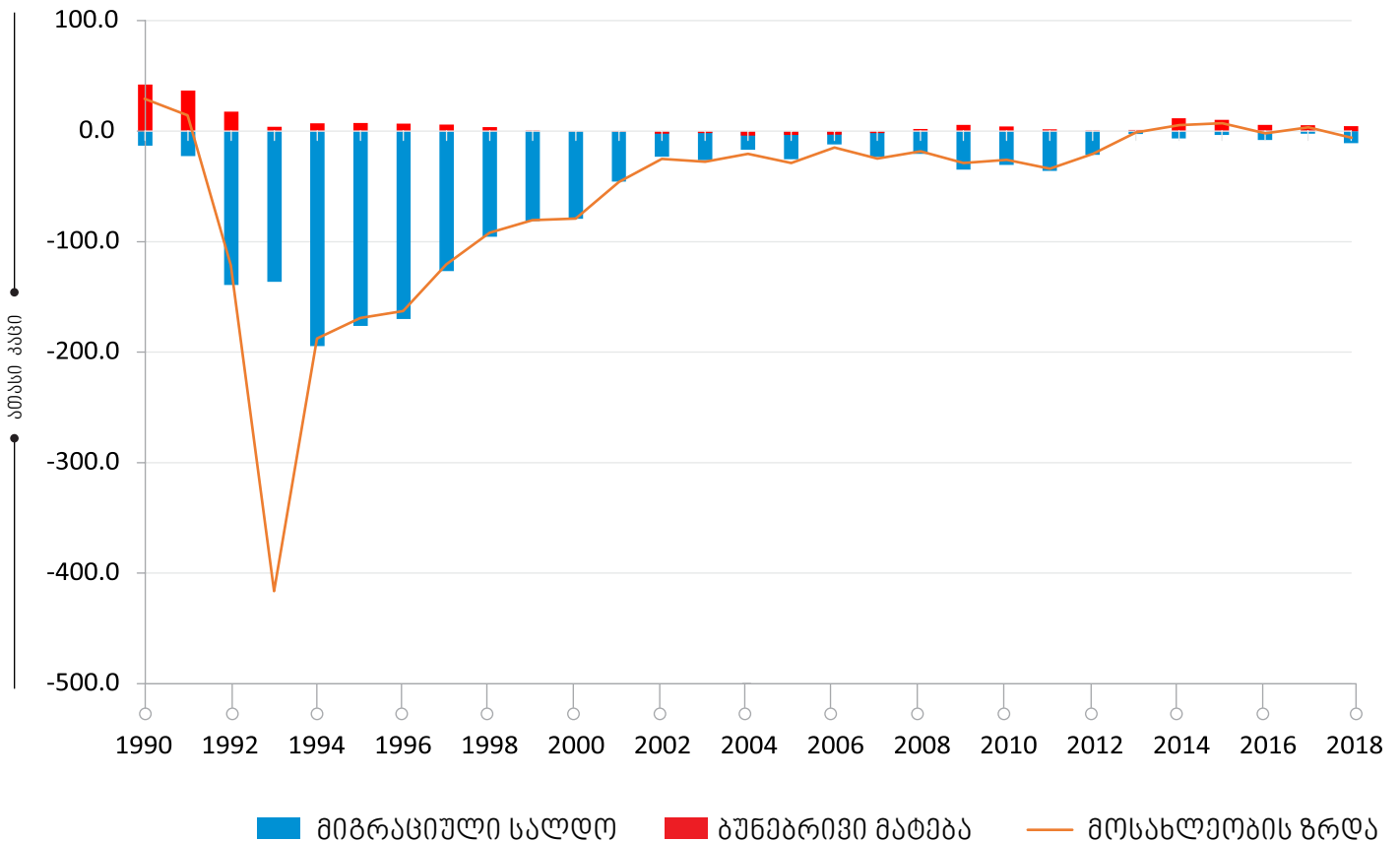
### საქართველოს მოსახლეობის რიცხოვნობა 2019 წლის 1 იანვრის მდგომარეობით<sup>1</sup>

2019 წლის 1 იანვრის მდგომარეობით საქართველოს მოსახლეობის რიცხოვნობამ 3 723.5 ათასი კაცი შეადგინა და წინა წელთან შედარებით 0.2 პროცენტით შემცირდა.

აღსანიშნავია, რომ 2018 წელს დაფიქსირდა დადებითი ბუნებრივი მატება (4 614) და უარყოფითი მიგრაციული სალდო (-10 783).

დიაგრამა №1.

### მოსახლეობის რიცხოვნობის ცვლილების კომპონენტები, ათასი კაცი



2019 წლის 1 იანვრის მდგომარეობით, საქართველოს მოსახლეობის 58.7 პროცენტი ცხოვრობდა საქალაქო დასახლებებში. ამასთან, ქ. თბილისის მოსახლეობა მთლიანი მოსახლეობის თითქმის მესამედს წარმოადგენდა.

<sup>1</sup>მონაცემები არ მოიცავს ოკუპირებულ ტერიტორიებს

## საქართველოს სტატისტიკის ეროვნული სამსახური

30.04.2019

ცხრილი 1: მოსახლეობის რიცხოვნობა 2019 წლის 1 იანვრის მდგომარეობით რეგიონების და დასახლების ტიპის მიხედვით, ათასი კაცი

რეგიონი	სულ	მათ შორის:	
		საქალაქო დასახლება	სასოფლო დასახლება
<b>საქართველო</b>	<b>3 723.5</b>	<b>2 184.3</b>	<b>1 539.1</b>
ქ. თბილისი	1 171.1	1 140.7	30.4
აჭარის ა.რ.	349.0	197.7	151.4
გურია	109.4	31.4	78.0
იმერეთი	497.4	244.9	252.5
კახეთი	312.5	71.0	241.5
მცხეთა-მთიანეთი	93.6	22.1	71.6
რაჭა-ლეჩხუმი და ქვემო სვანეთი	29.7	6.8	22.9
სამეგრელო-ზემო სვანეთი	316.2	125.0	191.2
სამცხე-ჯავახეთი	154.1	54.4	99.8
ქვემო ქართლი	433.2	188.4	244.7
შიდა ქართლი	257.3	101.9	155.4

**შენიშვნა:** შესაძლო მცირე განსხვავება საბოლოო შედეგსა და შესაკრებთა ჯამს შორის აიხსნება მონაცემთა დამრგვალებით.

### მოსახლეობის ასაკობრივ-სქესობრივი შემადგენლობა

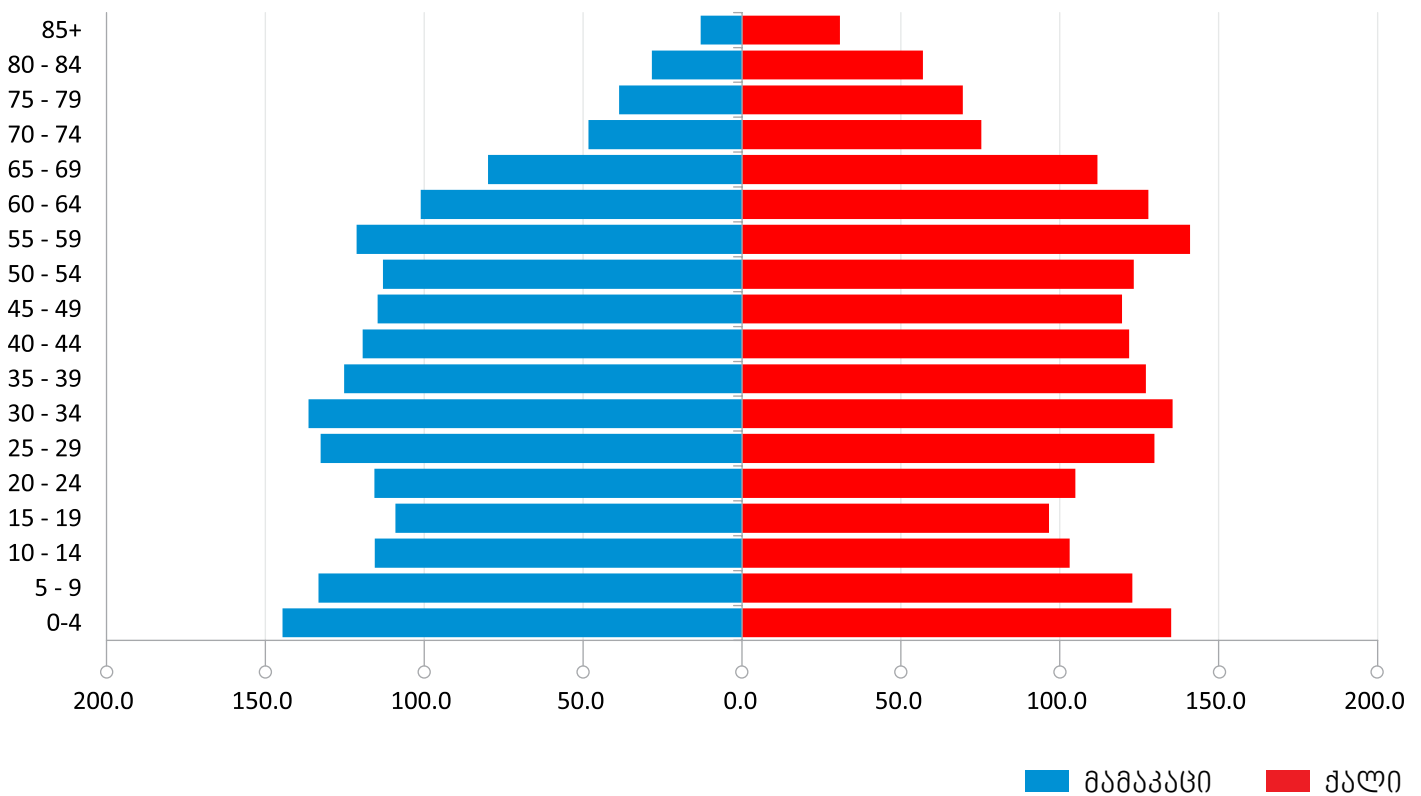
2019 წლის 1 იანვრის მდგომარეობით, 0-14 წლის მოსახლეობის წილი მთელ მოსახლეობაში 20.3 პროცენტს შეადგენდა, შრომისუნარიან ასაკში მყოფი მოსახლეობის წილი (15-64 წლის ასაკობრივი ჯგუფი) – 64.9-ს, ხოლო 65 წლის და უფროსი ასაკის მოსახლეობის წილი 14.8 პროცენტს წარმოადგენდა.

## საქართველოს სტატისტიკის ეროვნული სამსახური

30.04.2019

ღიაგრამა №2

### მოსახლეობის ასაკობრივ-სქესობრივი პირამიდა 2019 წლის 1 იანვრის მდგომარეობით, ათასი კაცი



2019 წლის 1 იანვრის მდგომარეობით, მამაკაცების რიცხოვნობა წინა წელთან შედარებით პრაქტიკულად უცვლელია და 1 790.9 ათასი შეადგინა, ხოლო ქალების რიცხოვნობა შემცირდა 0.3 პროცენტით და 1 932.6 ათასით განისაზღვრა. საქართველოს მოსახლეობის 48 პროცენტი მამაკაცი, ხოლო 52 პროცენტი – ქალია.

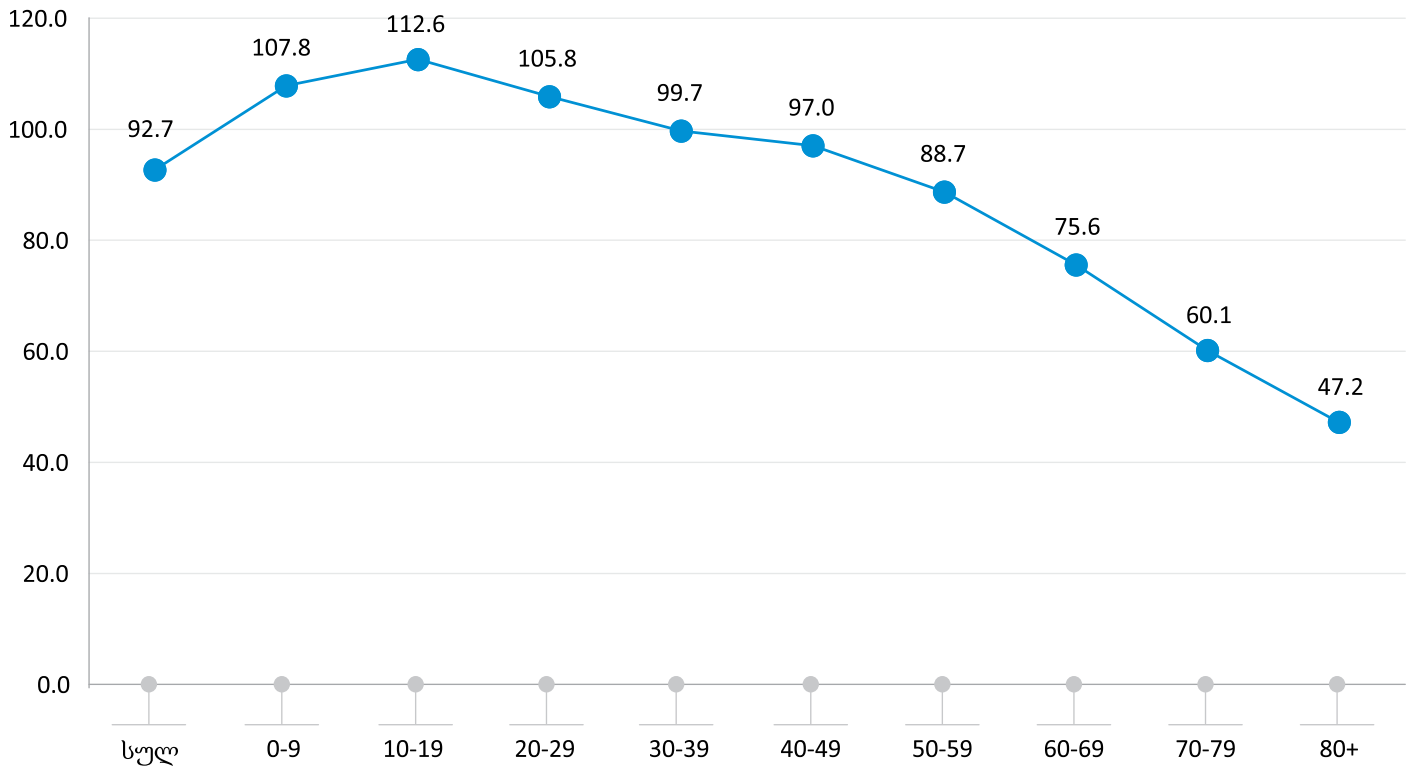
2019 წლის 1 იანვრის მდგომარეობით, საქართველოში სქესთა რაოდენობრივი თანაფარდობის მაჩვენებელი 92.7-ს წარმოადგენდა, რაც იმას ნიშნავს, რომ ყოველ 100 ქალზე 92.7 მამაკაცი მოდიოდა. აღსანიშნავია, რომ 35 წლამდე ასაკში მამაკაცები ჭარბობდნენ ქალებს, ხოლო 35 წლის ასაკიდან ქალების რიცხოვნობა აღემატებოდა მამაკაცებისას, რაც გამომწვეულია მამაკაცებთან შედარებით ქალების უფრო მაღალი სიცოცხლის მოსალოდნელი ხანგრძლივობით.

## საქართველოს სტატისტიკის ეროვნული სამსახური

30.04.2019

ღიაგრამა №3

სქესთა რაოდენობრივი თანაფარდობა ასაკობრივი ჯგუფების მიხედვით,  
2019 წლის 1 იანვრის მდგომარეობით



2018 წელს სიცოცხლის მოსალოდნელი ხანგრძლივობა დაბადებისას შეადგენდა 74.0 წელს, მათ შორის მამაკაცებისათვის 69.7 წელს, ხოლო ქალებისათვის - 78.2 წელს.

2019 წლის 1 იანვრის მდგომარეობით, საქართველოს მოსახლეობის მედიანური ასაკი 37 წელია.

## საქართველოს სტატისტიკის ეროვნული სამსახური

30.04.2019

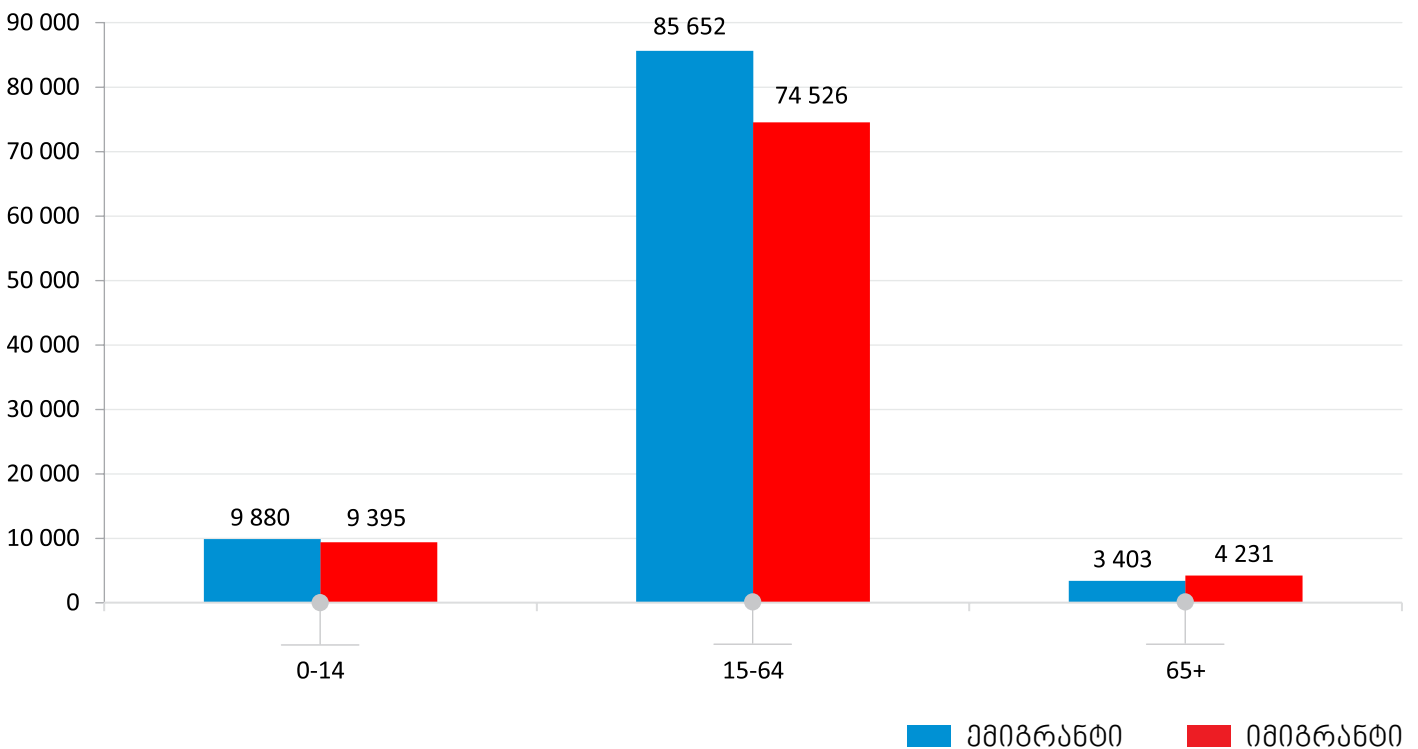
### მიგრაცია

2018 წელს ემიგრანტების რიცხოვნობა 98 935 კაცით განისაზღვრა და წინა წელთან შედარებით 15.8 პროცენტით გაიზარდა, ხოლო იმიგრანტების რიცხოვნობა 5.9 პროცენტით გაიზარდა და 88 152 კაცი შეადგინა.

ამავე პერიოდში, ემიგრანტების 86.6 პროცენტი და იმიგრანტების 84.5 პროცენტი, შრომისუნარიან ასაკში მყოფ მოსახლეობას (15-64 წლის ასაკობრივი ჯგუფი) წარმოადგენდა.

დიაგრამა №4

#### იმიგრანტების და ემიგრანტების რიცხოვნობა ძირითადი ასაკობრივი ჯგუფების მიხედვით, 2018 წელი



საკონტაქტო პირები:

შორენა წიკლაური, ტელ.: 2 36 72 10 (601), ელ-ფოსტა: [shtsiklauri@geostat.ge](mailto:shtsiklauri@geostat.ge)

მარიამ ყაველაშვილი, ტელ.: 2 36 72 10 (020), ელ-ფოსტა: [mkavelashvili@geostat.ge](mailto:mkavelashvili@geostat.ge)