

დამტკიცებულია
საქართველოს სტატისტიკის
ეროვნული სამსახურის საბჭოს
2020 წლის 24 თებერვლის #1 დადგენილებით

მომსახურების მწარმოებელთა ფასების ინდექსების
განგარიშების მეთოდოლოგიური სახელმძღვანელო

წინამდებარე მეთოდოლოგიური სახელმძღვანელო შემუშავებულია საქსტატის მიერ საერთაშორისოდ აღიარებული მეთოდებისა და პრაქტიკის გათვალისწინებით და ეფუძნება შემდეგ სახელმძღვანელოებს:

1. *მწარმოებელთა ფასების ინდექსის სახელმძღვანელო: თეორია და პრაქტიკა*; საერთაშორისო სავალუტო ფონდი, ვაშინგტონი, 2004.

„Producer Price Index Manual : Theory and Practice“, International Monetary Fund, 2004;

პასუხისმგებელი უწყებები: შრომის საერთაშორისო ორგანიზაცია, საერთაშორისო სავალუტო ფონდი, ეკონომიკური თანამშრომლობისა და განვითარების ორგანიზაცია, გაერო-ს ევროპის ეკონომიკური კომისია, მსოფლიო ბანკი;

<https://www.imf.org/en/Publications/Manuals-Guides/Issues/2016/12/30/Producer-Price-Index-Manual-Theory-and-Practice-16966>

2. *მომსახურების მწარმოებელთა ფასების ინდექსის განვითარების მეთოდოლოგიური სახელმძღვანელო, ეკონომიკური თანამშრომლობისა და განვითარების ორგანიზაცია, ევროსტატი და სხვ., 2005;*

“Methodological Guide for Developing Producer Price Indices for Services”, OECD, Eurostat and others, 2005;

პასუხისმგებელი უწყებები: ევროპული კომისია, ეკონომიკური თანამშრომლობისა და განვითარების ორგანიზაცია, ევროკავშირის სტატისტიკური ოფისი (ევროსტატი).

<https://ec.europa.eu/eurostat/web/products-manuals-and-guidelines/-/KS-BG-06-003>

სარჩევი:

1. შესავალი	4
1.1 მომსახურების მწარმოებელთა ფასების ინდექსები და მათი გამოყენება	4
1.2 მომსახურების მწარმოებელთა ფასების ინდექსების დაფარვა და დასაკვირვებელი ფასები	5
2. დასაკვირვებელი ორგანიზაციების შერჩევა	5
3. ფასებზე დაკვირვების სავსელე სამუშაოები	6
4. მონაცემების კონტროლი	7
5. წონები	7
6. პირობითი ინდექსის გაანგარიშების (იმპუტაციის) მეთოდი	8
7. ხარისხობრივი ცვლილების კორექტირება	9
8. მომსახურების მწარმოებელთა ფასების ინდექსების გაანგარიშება სხვადასხვა დონეზე	11
8.1 უმცირესი დონის ინდექსის გაანგარიშება	11
8.2 მომსახურების მწარმოებელთა ფასების ინდექსები ცალკეული ჯგუფებისა და სექციებისთვის	13
8.3 ჯაჭვური ინდექსი	13
9. მონაცემთა გავრცელება	14

1. შესავალი

1.1 მომსახურების მწარმოებელთა ფასების ინდექსები და მათი გამოყენება

მოცემული სახელმძღვანელო აერთიანებს მეთოდოლოგიურ პრინციპებს, რომლებიც გამოიყენება მომსახურების მწარმოებელთა ფასების ინდექსების გაანგარიშების პროცესში. მომსახურების მწარმოებელთა ფასების ინდექსებს მიეკუთვნება: სატრანსპორტო და სასაწყობო მომსახურების მწარმოებელთა ფასების ინდექსი, სატელეკომუნიკაციო მომსახურების მწარმოებელთა ფასების ინდექსი, ასევე მწარმოებელთა ფასების ინდექსი დროებითი განთავსების საშუალებებით და საკვების უზრუნველყოფით მომსახურებაზე

სატრანსპორტო და სასაწყობო მომსახურების მწარმოებელთა ფასების ინდექსი ასახავს სამგზავრო და სატვირთო სატრანსპორტო მომსახურების, ასევე ტვირთის შენახვისა და დასაწყობების მომსახურების სფეროში მოქმედი ორგანიზაციების მიერ გაწეული მომსახურების ღირებულების საშუალო დონის მაჩვენებელს, საბაზო პერიოდთან შედარებით.

სატრანსპორტო და სასაწყობო მომსახურების მწარმოებელთა ფასების ინდექსი მოიცავს სახმელეთო, წყლის და საჰაერო სატრანსპორტო საშუალებებით განხორციელებულ სატვირთო და სამგზავრო გადაზიდვებს, მილსადენებით ტრანსპორტირებას, ასევე სასაწყობო მომსახურებას, რაც შეესაბამება საქმიანობის სახეობათა მიხედვით პროდუქციის სტატისტიკური კლასიფიკატორის (CPA 2008) ტრანსპორტირებისა და დასაწყობების (H) სექციის 49, 50, 51 და 52 განყოფილებებს.

სატელეკომუნიკაციო მომსახურების მწარმოებელთა ფასების ინდექსი წარმოადგენს სატელეკომუნიკაციო მომსახურების სფეროში მოქმედი ორგანიზაციების მიერ გაწეული შესაბამისი მომსახურების ღირებულების საშუალო დონის მაჩვენებელს, საბაზო პერიოდთან შედარებით.

სატელეკომუნიკაციო მომსახურების მწარმოებელთა ფასების ინდექსი მოიცავს სადენიან, უსადენო, თანამგზავრო და სხვა სატელეკომუნიკაციო საქმიანობასთან დაკავშირებულ მომსახურებას, რაც შეესაბამება საქმიანობის სახეობათა მიხედვით პროდუქციის სტატისტიკური კლასიფიკატორის (CPA 2008) ინფორმაციისა და კომუნიკაციის (J) სექციის 61 განყოფილებას.

მწარმოებელთა ფასების ინდექსი დროებითი განთავსების საშუალებებით და საკვების უზრუნველყოფით მომსახურებაზე ასახავს სასტუმროების, კაფეებისა და რესტორნების მომსახურების ღირებულების საშუალო დონის მაჩვენებელს საბაზო პერიოდთან შედარებით, რაც შეესაბამება საქმიანობის სახეობათა მიხედვით პროდუქციის სტატისტიკური კლასიფიკატორის (CPA 2008) I სექციას.

მომსახურების მწარმოებელთა ფასების ინდექსები გამოიყენება შემდეგი მიზნებისთვის:

1. მნიშვნელოვან როლს ასრულებენ სხვადასხვა ეკონომიკური მაჩვენებლის დეფლირების პროცესში;

2. გამოიყენება როგორც კერძო, ისე სახელმწიფო სექტორში ხელშეკრულებით გათვალისწინებული თუ სხვა თანხების ინდექსაციისთვის;
3. წარმოადგენენ ანალიტიკურ ინსტრუმენტებს ბიზნესის სფეროს წარმომადგენლებისა და მკვლევარებისთვის.

1.2 მომსახურების მწარმოებელთა ფასების ინდექსების დაფარვა და დასაკვირვებელი ფასები

მომსახურების მწარმოებელთა ფასების ინდექსების გაანგარიშებისათვის ფასების შეგროვება ხდება მთელი ქვეყნის ტერიტორიაზე მოქმედი შესაბამისი საქმიანობით დაკავებული ორგანიზაციების მიერ განხორციელებულ მომსახურებაზე. სატრანსპორტო და სასაწყობო მომსახურების ფასი, რომელზეც ხდება დაკვირვება, წარმოადგენს მითითებულ პერიოდში სატრანსპორტო ორგანიზაციის ან ტვირთის შემნახველი ორგანიზაციის მიერ გაწეული შესაბამისი მომსახურების ღირებულებას. სატელეკომუნიკაციო მომსახურების ფასი, რომელზეც ხდება დაკვირვება, წარმოადგენს მითითებულ პერიოდში სატელეკომუნიკაციო მომსახურების პროვაიდერის მიერ გაწეული მომსახურების ღირებულებას.

სამგზავრო სატრანსპორტო მომსახურების ფასებზე მონაცემები მიიღება სამომხმარებლო ფასებისა და ტარიფების გამოკვლევებიდან. ასეთივე მიდგომა გამოიყენება დროებითი განთავსების საშუალებებით და საკვების უზრუნველყოფით მომსახურებაზე მწარმოებელთა ფასების ინდექსის გაანგარიშების დროს.

2. დასაკვირვებელი ორგანიზაციების შერჩევა

მომსახურების მწარმოებელთა ფასებზე დაკვირვებისთვის ქვეყნის მასშტაბით ორგანიზაციების შერჩევა ხდება საწარმოთა სტატისტიკის მონაცემების საფუძველზე. შერჩევა ხორციელდება ორგანიზაციების ბრუნვის მაჩვენებლის გათვალისწინებით, უპირატესად cut-off-მეთოდის გამოყენებით (ბრუნვის მიხედვით უმსხვილესი ორგანიზაციები შეირჩევა დარგის სულ მცირე 80%-ანი დაფარვის უზრუნველყოფამდე).

სატრანსპორტო და სასაწყობო მომსახურების მწარმოებელთა ფასების ინდექსის გასაანგარიშებლად შერჩევაში ხვდება CPA 2008-ის ტრანსპორტირებისა და დასაწყობების (H) სექციის 49, 50, 51, 52 განყოფილებების შესაბამისი ყველა მსხვილი ორგანიზაცია, ხოლო საშუალო და მცირე ზომის, ორგანიზაციები-შერჩევითი წესით.

სატელეკომუნიკაციო მომსახურების მწარმოებელთა ფასების ინდექსის გასაანგარიშებლად შერჩევაში ხვდება ინფორმაციისა და კომუნიკაციის (J) სექციის 61

განყოფილების შესაბამისი ყველა მსხვილი და საშუალო ზომის ორგანიზაცია, ხოლო მცირე ორგანიზაციები-შერჩევითი წესით.

მომსახურების მწარმოებელთა ფასების ინდექსების გასაანგარიშებლად ორგანიზაციების შერჩევის შემდეგ ხდება მათი გამოკვლევა გაწეული მომსახურების მახასიათებლების განსასაზღვრად. ამ მიზნით წინა ეტაპზე შერჩეულ ორგანიზაციებს ყოველი წლის დასაწყისში ეგზავნებათ დამატებითი ელექტრონული კითხვარები, სადაც ორგანიზაციას მოეთხოვება მიუთითოს გასული წლის განმავლობაში მის მიერ სტაბილურად განხორციელებული ოთხი (არარსებობის შემთხვევაში ოთხზე ნაკლები) ძირითადი სახეობის მომსახურება და თითოეული ამ მომსახურების სახეობის ხვედრითი წილი ორგანიზაციის მიერ განხორციელებულ მთლიან მომსახურებაში.

აუციელებელია თითოეული მომსახურების მახასიათებლების დაზუსტება და დეტალურად აღწერა. ფასების რეგისტრაციის დროს სპეციფიკაციების ზედმიწევნით დაცვა წარმოადგენს უმნიშვნელოვანეს ფაქტორს, რათა ყოველთვის დარეგისტრირებული ფასთაშორისი სხვაობა გამოწვეული იყოს მხოლოდ ფასის ცვლილებით და არა მომსახურების მახასიათებლების ცვლილებით. კვლევის შედეგად მიღებული ინფორმაციის საფუძველზე წლის განმავლობაში ყოველთვის ხორციელდება თითოეული მომსახურების ფასის რეგისტრაცია.

ორგანიზაციების შერჩევის განახლება ხდება ყოველწლიურად. შერჩევის საფუძველს წარმოადგენს საწარმოთა სტატისტიკის მონაცემები. იმ შემთხვევაში, თუ ორგანიზაცია საანგარიშო პერიოდში წყვეტს ფუნქციონირებას, მისი ჩანაცვლება არ ხდება შერჩევის განახლებამდე.

3. ფასებზე დაკვირვების საველე სამუშაოები

ფასებზე დაკვირვების საველე სამუშაოების დროს ორგანიზაციის წარმომადგენელი ავსებს ძირითად კითხვარს, რომელიც განთავსებულია საქსტატის ვებ-გვერდზე. საველე სამუშაოები მიმდინარეობს საანგარიშო პერიოდის მომდევნო თვის 1-დან 8 რიცხვის ჩათვლით.

სატვირთო სატრანსპორტო მომსახურების შემთხვევაში კითხვარში დაფიქსირებულია შერჩეული 4 გადაზიდვის მიმართულება, ტვირთის გადამზიდი სატრანსპორტო საშუალება, გადაზიდული ტვირთის სახეობა, ზომის ერთეული, საანგარიშო და მისი წინა თვის ფასები, ხოლო ფასის ცვლილების შემთხვევაში - კომენტარი ფასის ცვლილების მიზეზის შესახებ.

სასაწყობო მომსახურების შემთხვევაში კითხვარში დაფიქსირებულია შენახვის 4 შერჩეული საშუალება, შენახული საქონლის სახეობა, ზომის ერთეული, საანგარიშო, წინა თვისა და მიმდინარე თვის ფასები, ხოლო ფასის ცვლილების შემთხვევაში - კომენტარი ფასის ცვლილების მიზეზის შესახებ.

სატელეკომუნიკაციო მომსახურების შემთხვევაში კითხვარში დაფიქსირებულია შერჩეული 4 სატელეკომუნიკაციო მომსახურების სახეობა, ზომის ერთეული, საბაზო, წინა

თვისა და მიმდინარე თვის ფასები, ხოლო ფასის ცვლილების შემთხვევაში - კომენტარი ფასის ცვლილების მიზეზის შესახებ.

მომსახურების საბაზო ფასი ფიქსირდება საანგარიშო წლის დასაწყისში და უცვლელი რჩება მთელი წლის მანძილზე.

ორგანიზაციების მიერ წარმოდგენილი ინფორმაცია ფასების შესახებ კონფიდენციალურია და დაცულია საქართველოს ზოგადი ადმინისტრაციული კოდექსით და „ოფიციალური სტატისტიკის შესახებ“ საქართველოს კანონის 28-ე მუხლით.

თუ საქართველოს კანონმდებლობით სხვა რამ არ არის დადგენილი, მეწარმეთა და არასამეწარმეო (არაკომერციული) იურიდიული პირების რეესტრში რეგისტრირებული პირები ვალდებული არიან, საქსტატის წერილობითი, მათ შორის, ელექტრონული სახით, მოთხოვნის შემთხვევაში მატერიალური ან ელექტრონული სახით წარუდგინონ მას მათ ხელთ არსებული ინფორმაცია, მათ შორის, კონფიდენციალური.

4. მონაცემების კონტროლი

მომსახურების მწარმოებელთა ფასების მონაცემთა კონტროლი ხორციელდება 2 ეტაპად:

პირველ ეტაპზე კონტროლი ხდება ფასების რეგისტრაციის სავლე სამუშაოების პარალელურად. ფასების ცვლილების კითხვარის შევსებაზე პასუხისმგებელ პირს ევალება კომენტარის საშუალებით მიუთითოს ფასის ცვლილების მიზეზი. რეგისტრირებული მონაცემების ცენტრალურ ოფისში წარდგენის შემდეგ ხდება მიღებული ინფორმაციის გაანალიზება და ლოგიკური კონტროლი შესაბამისი პასუხისმგებელი თანამშრომლის მიერ.

მეორე ეტაპზე წინა თვესთან შედარებით მკვეთრად განსხვავებული ფასების სისწორის გადამოწმება ხორციელდება მომსახურების მწარმოებელთა ფასების ინდექსების გაანგარიშების შემდეგ.

ინდექსი საიმედოდ ითვლება ზემოაღნიშნული კონტროლის ეტაპების გავლის შემდეგ.

5. წონები

ინდექსების წონების გაანგარიშება ხორციელდება ბიზნეს სტატისტიკის მონაცემების საფუძველზე. მიღებული წონები წარმოადგენს მომსახურების კონკრეტული სახეობის ღირებულების წილს ქვეყნის მასშტაბით გაწეული ამ ტიპის მომსახურების მთლიან მოცულობაში. საანგარიშო t პერიოდის წონებისთვის საბაზო პერიოდად გამოიყენება $t-2$ პერიოდის მონაცემები. წონების განახლება ხდება ყოველწლიურად, რაც ეფუძნება შერჩეული ორგანიზაციების მიერ $t-2$ პერიოდში განხორციელებული მომსახურებიდან მიღებული შემოსავლების მთლიან მოცულობებს. წონების განახლების დროს შეიძლება შეიცვალოს ინდექსში შემავალი მომსახურების ჩამონათვალიც.

6. პირობითი ინდექსის გაანგარიშების (იმპუტაციის) მეთოდი

მომსახურების მწარმოებელთა ფასების ინდექსების გაანგარიშებისას საანგარიშო პერიოდში რომელიმე მომსახურებაზე ფასის არარსებობის შემთხვევაში გამოიყენება იმპუტაციის ორი მეთოდიდან ერთ-ერთი:

1. მაგალითად: აპრილის თვეში, თუ მომსახურება A-ზე ფასი არ არის რეგისტრირებული, მაშინ ამ მომსახურების იმპუტირებული ინდექსი იქნება იმ ჯგუფის ინდექსი, რომელშიც შედის ეს მომსახურება. ჯგუფის ინდექსი გაიანგარიშება მასში შემავალი მომსახურებების რეალური ფასების ინდექსების მიხედვით (იხ. ცხრილი 1).

მომსახურება	მომსახურების წონა	საბაზო ფასი	მარტის ფასი	აპრილის ფასი	ფასების ფარდობა (მარტი/ დეკემბერი)	ფასების ფარდობა (აპრილი/ დეკემბერი)
მომსახურება A	0.051	4.55	4.50	-	4.50/4.55=0.99	1.15*
მომსახურება B	0.032	5.20	5.20	5.50	5.20/5.20=1.00	5.50/5.20=1.06
მომსახურება C	0.067	5.00	4.50	5.50	4.50/5.00=0.90	5.50/5.00=1.10

ცხრილი 1.

* იმპუტირებული ინდექსი

აპრილის თვეში მომსახურება A-სთვის იმპუტირებული ინდექსის გაანგარიშება ხორციელდება შემდეგი ეტაპების მიხედვით:

$$1. \text{ აპრილის თვის ჯგუფის გრძელვადიანი ინდექსი} = 1.06 \times \frac{0.032}{0.032+0.067} + 1.10 \times \frac{0.067}{0.032+0.067} \approx 0.34 + 0.74 = 1.08;$$

$$2. \text{ მარტის თვის ჯგუფის გრძელვადიანი ინდექსი} = 1.00 \times \frac{0.032}{0.032+0.067} + 0.90 \times \frac{0.067}{0.032+0.067} \approx 0.32 + 0.61 = 0.93;$$

$$3. \text{ აპრილის თვის ჯგუფის მოკლევადიანი ინდექსი} = \frac{1.08}{0.93} \approx 1.16;$$

$$4. \text{ მომსახურება A-ს იმპუტირებული გრძელვადიანი ინდექსი} = 1.16 \times 0.99 \approx 1.15.$$

2. გამონაკლის შემთხვევაში, თუ საანგარიშო თვეში CPA ჯგუფში (3-ნიშნა დონეზე) შემავალ არცერთ მომსახურებაზე ფასი არ დაფიქსირდა, მაშინ იმპუტაცია ხორციელდება ამ

ჯგუფში შემავალ მომსახურებაზე ფასის გამეორებით, ეკონომიკური საქმიანობის სახეების კლასიფიკატორის (CPA) სტრუქტურის შესაბამისად.

7. ხარისხობრივი ცვლილების კორექტირება

თუ საანგარიშო პერიოდში ორგანიზაციამ შეწყვიტა დასაკვირვებელი მომსახურების გაწევა, მაგრამ ეწევა სხვა მსგავს მომსახურებას, დასაშვებია ძველი მომსახურების ახლით ჩანაცვლება.

თუ შეიცვალა დასაკვირვებელი მომსახურების მახასიათებლები, მაგრამ შესადარისობის კრიტერიუმები არ ირღვევა, დასაშვებია ძველი და ახალი მომსახურების შედარება. ამ დროს მნიშვნელოვანია, რომ ხარისხის ცვლილებით გამოწვეული ფასის ცვლილება არ აისახოს ინდექსში.

დარეგისტრირებული ფასების შესადარისობისთვის საჭიროა ხარისხობრივი ცვლილების კორექტირების მეთოდის გამოყენება, რისთვისაც ხდება პირობითი საბაზო ფასის გაანგარიშება შემდეგი მეთოდების გამოყენებით:

1. თუ საანგარიშო თვეში შემცვლელი მომსახურება ხარისხობრივად განსხვავდება წინა თვის მომსახურებისგან და თანხობრივად გამოხატული ხარისხობრივი სხვაობა ცნობილია, მაშინ კითხვარის შევსებაზე პასუხისმგებელი პირის მიერ დაფიქსირებული ხარისხობრივი სხვაობისა და წინა თვის ფასის გამოყენებით გაიანგარიშება შემცვლელი მომსახურების საბაზო ფასი (ცხრილი 2).

ცხრილი 2.

მომსახურება	საბაზო ფასი	მარტის ფასი	აპრილის ფასი	ხარისხობრივი სხვაობა	ფასების ფარდობა (აპრილი/დეკემბერი)
მომსახურება A	4.55	4.50	-		
ხარისხობრივად განსხვავებული მომსახურება B	5.86*	-	8.50	1.30	8.50/5.86=1.45

* იმპუტირებული საბაზო ფასი

B მომსახურების იმპუტირებული საბაზო ფასი გაიანგარიშება შემდეგნაირად:
 საბაზო ფასი = $(4.50+1.30)/(4.50/4.55)=5.86$

2. თუ საანგარიშო თვეში შესაძლებელია შემცვლელი მომსახურების წინა თვის ფასის დაფიქსირება, მაშინ ამ ფასისა და წინა თვის ინდექსის გამოყენებით გაიანგარიშება შემცვლელი მომსახურების საბაზო ფასი (ცხრილი 3).

ცხრილი 3.

მომსახურება	საბაზო ფასი	მარტის ფასი	აპრილის ფასი	ფასების ფარდობა (მარტი/დეკემბერი)	ფასების ფარდობა (აპრილი/დეკემბერი)
მომსახურება A	4.55	4.50	-	4.50/4.55=0.99	
შემცვლელი მომსახურება B	5.26*	5.20	5.50		5.50/5.26=1.05

* იმპუტირებული საბაზო ფასი

B მომსახურების იმპუტირებული საბაზო ფასი გაიანგარიშება შემდეგნაირად:
 საბაზო ფასი = $5.20 / (4.50 / 4.55) = 5.26$

3. თუ საანგარიშო თვეში რეგისტრატორისთვის ცნობილი ხდება, რომ მომსახურება A საანგარიშო თვეში აღარ განხორციელდება, ხოლო შემცვლელ მომსახურება B-ზე ხარისხობრივი სხვაობისა და წინა თვის ფასის შესახებ ინფორმაციის მოპოვება შეუძლებელია, მაშინ საანგარიშო თვეში A მომსახურების წინა თვის ფასსა და B მომსახურებაზე მიმდინარე თვეში დაფიქსირებულ ფასს შორის სხვაობა მთლიანად მიეწერება ხარისხობრივ განსხვავებას.

წინა თვის ინდექსისა და მომსახურება B-ს ფასის საფუძველზე გაიანგარიშება შემცვლელი მომსახურების იმპუტირებული საბაზო ფასი (ცხრილი 4).

ცხრილი 4.

მომსახურება	მომსახურების წონა, %	საბაზო ფასი	მარტის ფასი	აპრილის ფასი	მარტის თვის გრძელვადიანი ინდექსი	აპრილის თვის გრძელვადიანი ინდექსი
მომსახურება A	0.051	4.55	4.50	-	4.50/4.55=0.99	
შემცვლელი მომსახურება B	0.051	6.09**	-	7.00		7.00/6.07=1.15*
მომსახურება C	0.032	5.20	5.20	5.50	5.20/5.20=1.00	5.50/5.20=1.06
მომსახურება D	0.067	5.00	4.50	5.50	4.50/5.00=0.90	5.50/5.00=1.10

* იმპუტირებული გრძელვადიანი ინდექსი

** იმპუტირებული საბაზო ფასი

B მომსახურების იმპუტირებული საბაზო ფასი გაიანგარიშება შემდეგნაირად:

1. აპრილის თვეში ჯგუფის გრძელვადიანი ინდექსი

$$= 1.06 \times \frac{0.032}{0.032+0.067} + 1.10 \times \frac{0.067}{0.032+0.067} \approx 0.34 + 0.74 = 1.08;$$

2. მარტის თვეში ჯგუფის გრძელვადიანი ინდექსი
 $= 1.00 \times \frac{0.032}{0.032+0.067} + 0.90 \times \frac{0.067}{0.032+0.067} \approx 0.32 + 0.61 = 0.93;$
3. აპრილის თვის ჯგუფის მოკლევადიანი ინდექსი $= \frac{1.08}{0.93} \approx 1.16;$
4. მომსახურება A-ს იმპუტირებული გრძელვადიანი ინდექსი $= 1.16 \times 0.99 \approx 1.15.$
5. მომსახურება B-ს იმპუტირებული საბაზო ფასი $= 7.00/1.15 = 6.09.$

8. მომსახურების მწარმოებელთა ფასების ინდექსების გაანგარიშება სხვადასხვა დონეზე

8.1 უმცირესი დონის ინდექსის გაანგარიშება

მომსახურების მწარმოებელთა ფასების ინდექსების გაანგარიშებისას უმცირესი დონის ინდექსს წარმოადგენს თითოეული ორგანიზაციის მიერ გაწეული ინდივიდუალური მომსახურებისათვის გაანგარიშებული ინდექსი. სქემა #1 ნიმუშის სახით გვიჩვენებს სატრანსპორტო და სასაწყობო მომსახურების მწარმოებელთა ფასების ინდექსის სტრუქტურას, სადაც A, B და C ინდივიდუალური მომსახურების ფასების ინდექსები წარმოადგენენ უმცირესი დონის ინდექსებს. უმცირესი დონის ინდექსი ფასების საბაზო პერიოდთან შედარებით მიიღება საანგარიშო (t) და საბაზო პერიოდების ფასების ფარდობით.

$$I_i^{t/0} = \frac{P_i^t}{P_i^0}$$

სადაც:

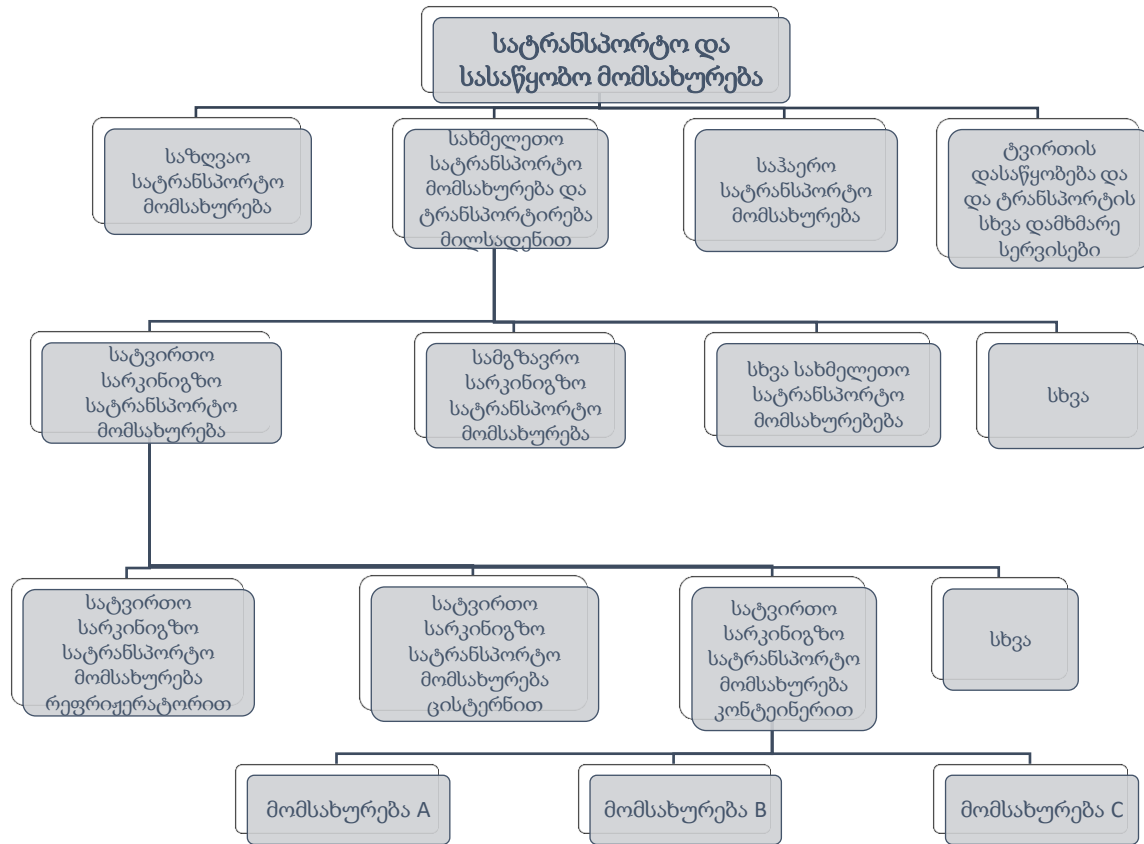
i - ორგანიზაციის მიერ გაწეული მომსახურება, რომლისთვისაც დაფიქსირდა შესაძარი ფასი;

$I_i^{t/0}$ არის i -ური მომსახურების უმცირესი დონის ინდექსი საანგარიშო t პერიოდში ინდექსის საბაზო პერიოდთან შედარებით;

P_i^t - i -ური მომსახურების ფასი t პერიოდში;

P_i^0 - i -ური მომსახურების ფასი ფასების საბაზო პერიოდში.

სქემა#1. სატრანსპორტო და სასაწყობო მომსახურების მწარმოებელთა ფასების ინდექსის სტრუქტურა



8.2 მომსახურების მწარმოებელთა ფასების ინდექსები ცალკეული ჯგუფებისა და სექციებისთვის

მომსახურების მწარმოებელთა ფასების გრძელვადიანი ინდექსები ფასების საბაზო პერიოდთან შედარებით მთლიანი სექციებისთვის გამოითვლება ლასპერესის ტიპის შემდეგი ფორმულით:

$$I^{t/0} = \sum_{i=1}^n (I_i^{t/0}) \times s_i^b, \text{ სადაც:}$$

$I_i^{t/0}$ არის i -ური მომსახურების უმცირესი დონის გრძელვადიანი ინდექსი ფასების საბაზო (0) პერიოდთან შედარებით.

$s_i^b = \frac{p_i^b q_i^b}{\sum p_i^b q_i^b}$ არის i -ური მომსახურების წონა წონების საბაზო პერიოდში, რომელიც წარმოადგენს i -ური მომსახურების წილს შესაბამისი მომსახურების მთლიან მოცულობაში და $\sum_{i=1}^n s_i^b = 1$.

p_i^b - შერჩეული ორგანიზაციის მიერ განხორციელებული i -ური მომსახურების ფასი წონების საბაზო (b) პერიოდში;

q_i^b - წონების საბაზო (b) პერიოდში i -ური მომსახურების რაოდენობა.

ამავე ფორმულით ხდება ყველა ზედა დონის ინდექსის გაანგარიშება. მაგალითად, ქვესექციის ინდექსი მიიღება მასში შემავალი მომსახურებების გრძელვადიანი ინდექსების შეწონვით, სადაც ქვესექციაში შემავალი მომსახურებების ინდექსების წონების ჯამი უდრის 1-ს.

მოკლევადიანი ინდექსი წინა თვესთან შედარებით მიიღება ფასების საბაზო პერიოდთან შედარებით გაანგარიშებული საანგარიშო და წინა პერიოდის გრძელვადიანი ინდექსების ფარდობით.

8.3 ჯაჭვური ინდექსი

მომსახურების გამწევი ორგანიზაციებისა და მომსახურების სახეობების განახლების პერიოდში, დეკემბრის თვეში, მიმდინარეობს ფასების შეგროვება როგორც ძველ, ისე ახალ შერჩევაში მყოფი მომსახურებებისთვის, რაც განსხვავებული შერჩევისთვის გაანგარიშებული ინდექსების ჯაჭვური გადაბმის საშუალებას იძლევა. წონების ცვლილების მიუხედავად, ინდექსების ჯაჭვური გადაბმით შესაძლებელია ინდექსის გაანგარიშება გრძელვადიანი საბაზო პერიოდით.

მაგალითად, 2016 წლის დეკემბრამდე 2015 წლის დეკემბერთან შედარებით სატრანსპორტო და სასაწყობო მომსახურების მთლიანი სექციისთვის გაანგარიშებული ინდექსისთვის გამოიყენებოდა w_i წონები, ხოლო 2017 წლიდან დაწყებული ინდექსის გაანგარიშება ხდება 2016 წლის დეკემბერთან შედარებით, k_i წონების გამოყენებით (იხ. ცხრილი 5).

X_i წარმოადგენს 2017 წლის იანვრის ჯაჭვურ ინდექსს, რომელიც გაანგარიშებულია 2015 წლის დეკემბრის ბაზით და მისი გამოთვლა ხდება შემდეგნაირად:

ცხრილი 5.

12.2015=100	12.2016=100
12.2016: $I^{12.16/12.15} = \sum_i I_i^{12.16/12.15} \times w_i = 106$	12.2016: $I^{12.16/12.16} = \sum_i I_i^{12.16/12.16} \times k_i = 100$
X_1	01.2017: $I^{01.17/12.16} = \sum_i I_i^{01.17/12.16} \times k_i = 102$

$$\frac{106}{X_1} = \frac{100}{102}, \text{ საიდანაც } X_1 = \frac{106 \times 102}{100} \approx 108$$

აღნიშნული შედეგი მიიღება შემდეგი ჯაჭვური გადაბმითაც:

$$I^{12.2016/12.2015} \times I^{01.2017/12.2016} = 106 \times 102/100 \approx 108$$

9. მონაცემთა გავრცელება

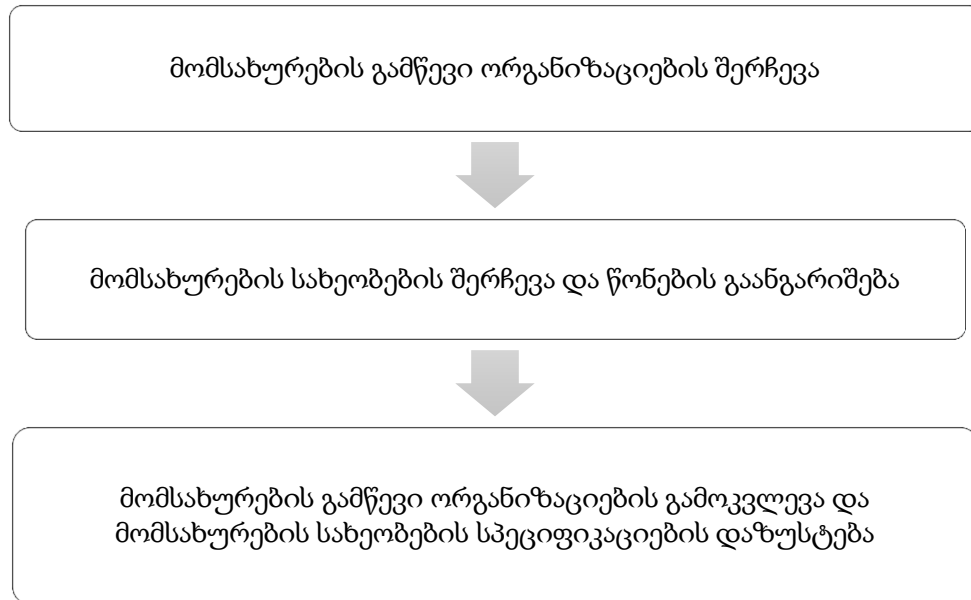
საქსტატის ვებ-გვერდზე ყოველთვიურად ქვეყნდება მომსახურების მწარმოებელთა ფასების ინდექსების დროითი მწკრივები სხვადასხვა ჭრილში: წინა თვესთან, წინა წლის შესაბამის თვესთან, 12 თვის საშუალო წინა 12 თვის საშუალოსთან და გრძელვადიან საბაზო პერიოდთან შედარებით. გამოქვეყნებული ინდექსები დამრგვალებულია ოთხ ციფრზე და წარმოადგენს საბოლოო მონაცემებს. ინდექსების დროითი მწკრივების მონაცემებს ვებ-გვერდზე დართული აქვს შესაბამისი გრაფიკები.

გარდა ამისა, მომსახურების მწარმოებელთა ფასების ინდექსებისთვის ყოველთვიურად ქვეყნდება პრეს-რელიზი. მასში მოცემულია ინდექსების ყოველთვიური და წლიური მონაცემები და მათ ფორმირებაში მონაწილე ჯგუფების შესაბამისი წვლილები. რელიზები ასევე მოიცავს სხვადასხვა ჭრილში ინდექსების დინამიკას დიაგრამების სახით.

მონაცემები ასევე ხელმისაწვდომია მონაცემთა გავრცელების პროგრამის, PC-Axis-ის საშუალებითაც. ის წარმოადგენს მონაცემთა გავრცელების კომპლექსურ სისტემას, რომელიც საშუალებას აძლევს სტატისტიკური ინფორმაციის მომხმარებელს საქსტატის ვებ-გვერდიდან (www.geostat.ge) მიიღოს საჭირო სტატისტიკური ინფორმაცია სხვადასხვა ჭრილში, სხვადასხვა სახით (მაგ., ტექსტურ ან ელექტრონულ ფორმატში, გრაფიკის სახით და სხვ.). ინფორმაცია მომსახურების მწარმოებელთა ფასების ინდექსების შესახებ აგრეთვე ვრცელდება ანდროიდის პლატფორმის მექნე მობილური ტელეფონის აპლიკაციის საშუალებით.

სქემა #2 ასახავს მომსახურების მწარმოებელთა ფასების ინდექსების გაანგარიშების ეტაპებს და მათ პერიოდულობას.

**სქემა #2. მომსახურების მწარმოებელთა ფასების ინდექსების გაანგარიშების ეტაპები
ყოველწლიურად განსახორციელებელი სამუშაოები:**



ყოველთვიურად განსახორციელებელი სამუშაოები:

