



საქართველოს სტატისტიკის ეროვნული სამსახური

ეკონომიკური ზრდის წინასწარი
შეფასება

2021
მარტი

29.04.2021

www.geostat.ge

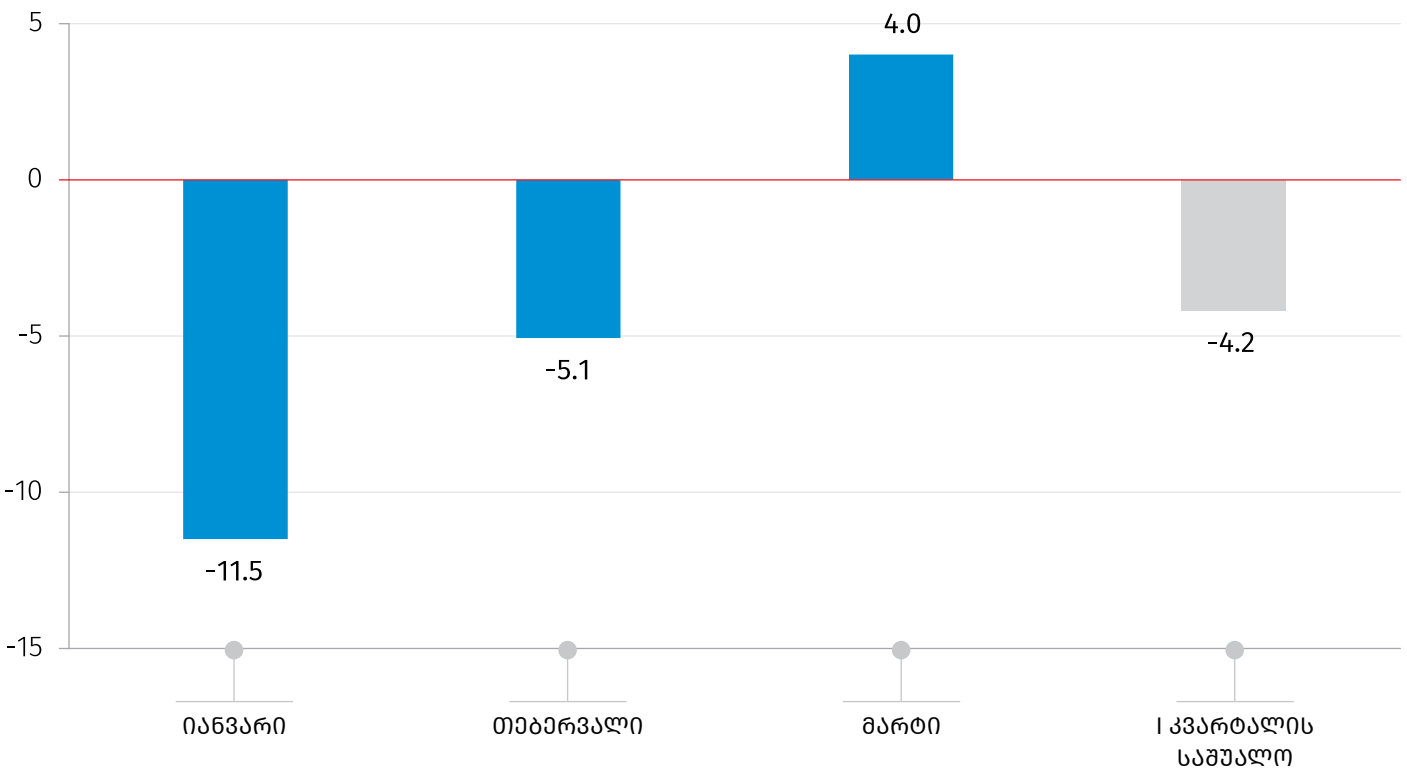
საქართველოს სტატისტიკის ეროვნული სამსახური

29.04.2021

ეკონომიკური ზრდის წინასწარი შეფასება მარტი 2021

წინასწარი შეფასებით, 2021 წლის მარტში, წინა წლის შესაბამის პერიოდთან შედარებით, რეალური მთლიანი შიდა პროდუქტის (მშპ) ზრდამ 4.0 პროცენტი შეადგინა, ხოლო I კვარტალის საშუალო რეალურმა კლებამ 4.2 პროცენტი შეადგინა.

ეკონომიკური ზრდის წინასწარი შეფასება, 2021 წელი წინა წლის შესაბამის პერიოდთან შედარებით (%)



2021 წლის მარტში, წინა წლის შესაბამის პერიოდთან შედარებით ზრდა შეინიშნებოდა შემდეგ საქმიანობებში: საფინანსო და სადაზღვევო საქმიანობა, ვაჭრობა, დამამუშავებელი მრეწველობა, უძრავ ქონებასთან დაკავშირებული საქმიანობები, ელექტროენერჯის, აირის, ორთქლის და კონდიციონირებული ჰაერის მიწოდება, ტრანსპორტი და დასაწყობება, ინფორმაცია და კომუნიკაცია.

კლების ტენდენცია დაფიქსირდა მშენებლობის, სამთომოპოვებითი მრეწველობის, ხელოვნების, გართობისა და დასვენების სექტორებში.

საქართველოს სტატისტიკის ეროვნული სამსახური

29.04.2021

ყოველთვიური ეკონომიკური სტატისტიკა მარტი 2021

ფასების სტატისტიკის მაჩვენებლები

მაჩვენებელი	წინა წლის შესაბამის თვესთან	წინა თვესთან
სამომხმარებლო ფასების ინდექსი	107.2	104.2
სამრეწველო პროდუქციის მწარმოებელთა ფასების ინდექსი	115.5	101.8

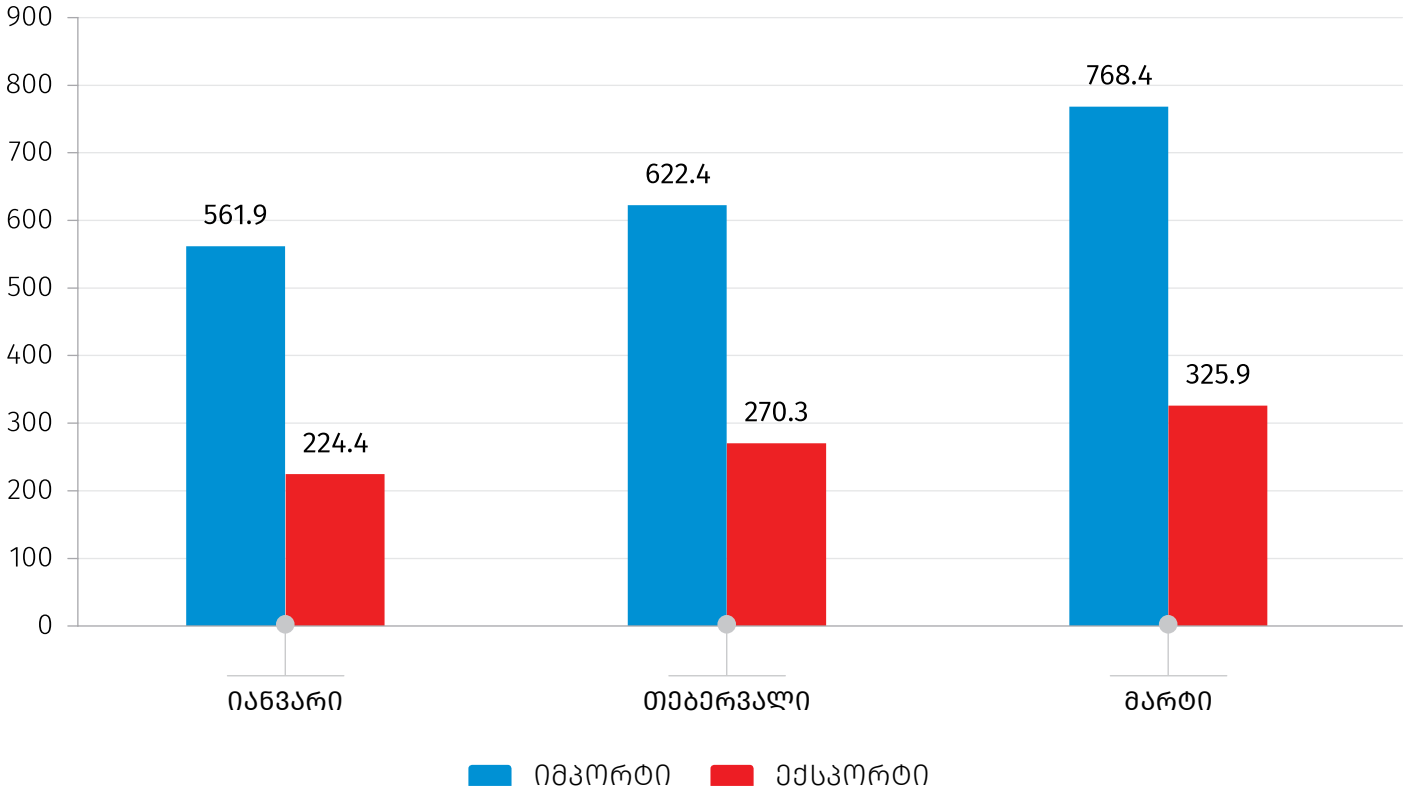
საქონლით საგარეო ვაჭრობის სტატისტიკის მაჩვენებლები 2021 წ. იანვარი-მარტი

მაჩვენებელი	მლნ. აშშ დოლარი	ცვლილება % (წინა წლის შესაბამის პერიოდთან)
საქონლის ექსპორტი (FOB)	820.6	5.2
საქონლის იმპორტი (CIF)	1 952.6	-2.4
საგარეო სავაჭრო ბრუნვა	2 773.2	-0.3

საქართველოს სტატისტიკის ეროვნული სამსახური

29.04.2021

საქონლით საგარეო ვაჭრობა, 2021 (მლნ. აშშ დოლარი)



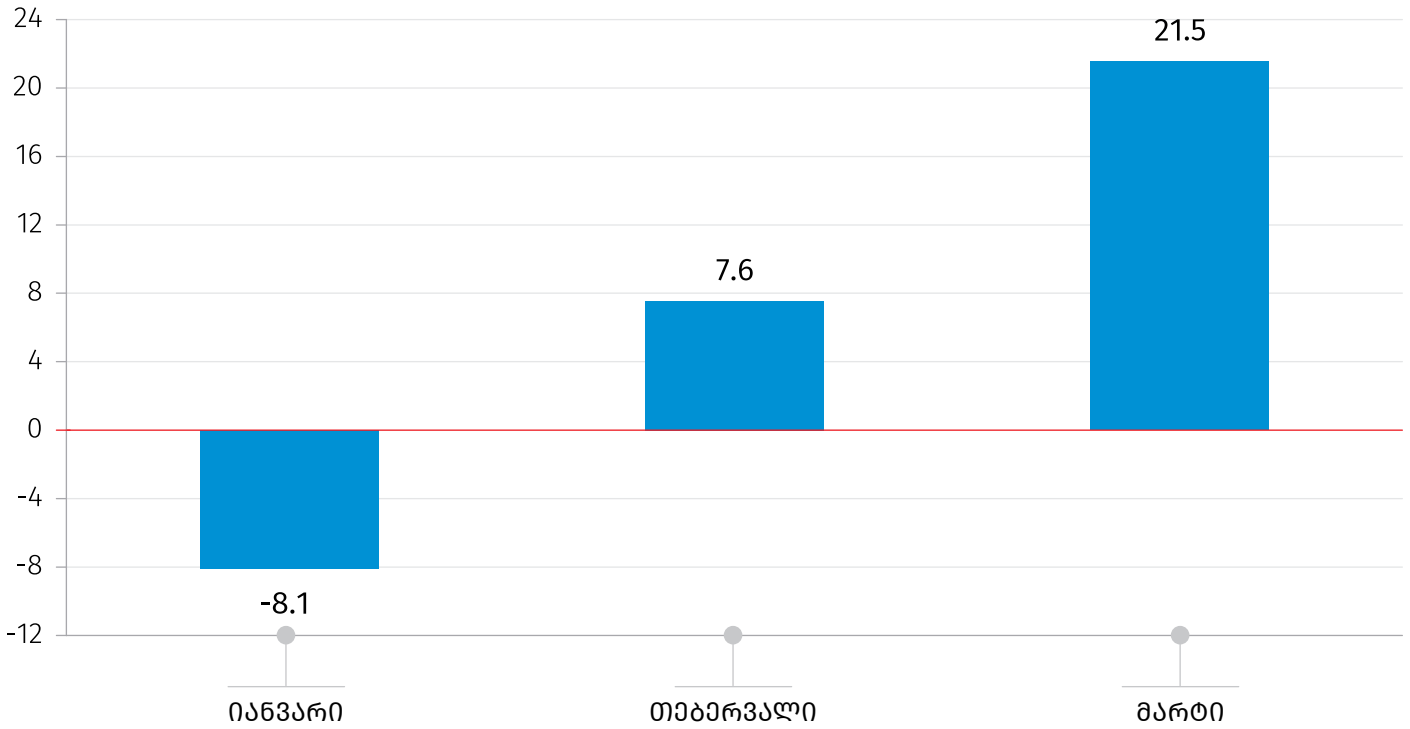
სამენარეო სფეროს სტატისტიკის მაჩვენებლები

მაჩვენებელი	მარტი
ახლადრეგისტრირებულ სანარმოთა რაოდენობა (ერთეული)	5 291
ახლადრეგისტრირებულ სანარმოთა რაოდენობის ცვლილება წინა წლის შესაბამის თვესთან შედარებით (%)	118.1
ეკონომიკური ზრდის წინასწარი შეფასებისას გამოყენებული დღგ-ის გადამხდელ სანარმოთა ბრუნვა (მლნ. ლარი)	7 906.3
ეკონომიკური ზრდის წინასწარი შეფასებისას გამოყენებული დღგ-ის გადამხდელ სანარმოთა ბრუნვის ზრდა წინა წლის შესაბამის თვესთან შედარებით (%)	21.5

საქართველოს სტატისტიკის ეროვნული სამსახური

29.04.2021

დღგ-ის გადახდულ სანარმოთა ბრუნვის ზრდა
წინა წლის შესაბამის თვესთან შედარებით (%), 2021



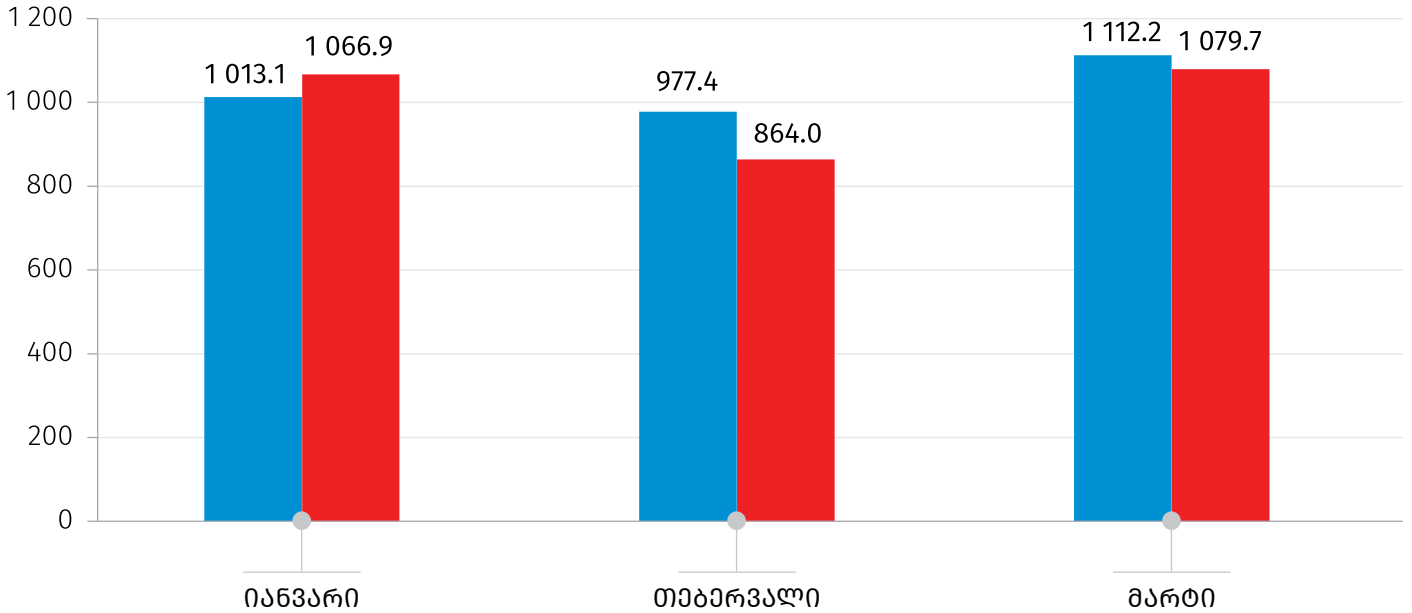
წყარო: საქართველოს ფინანსთა სამინისტრო.

საქართველოს სტატისტიკის ეროვნული სამსახური

29.04.2021

სახელმწიფო ბიუჯეტის მაჩვენებლები, 2021

(მლნ. ლარი)

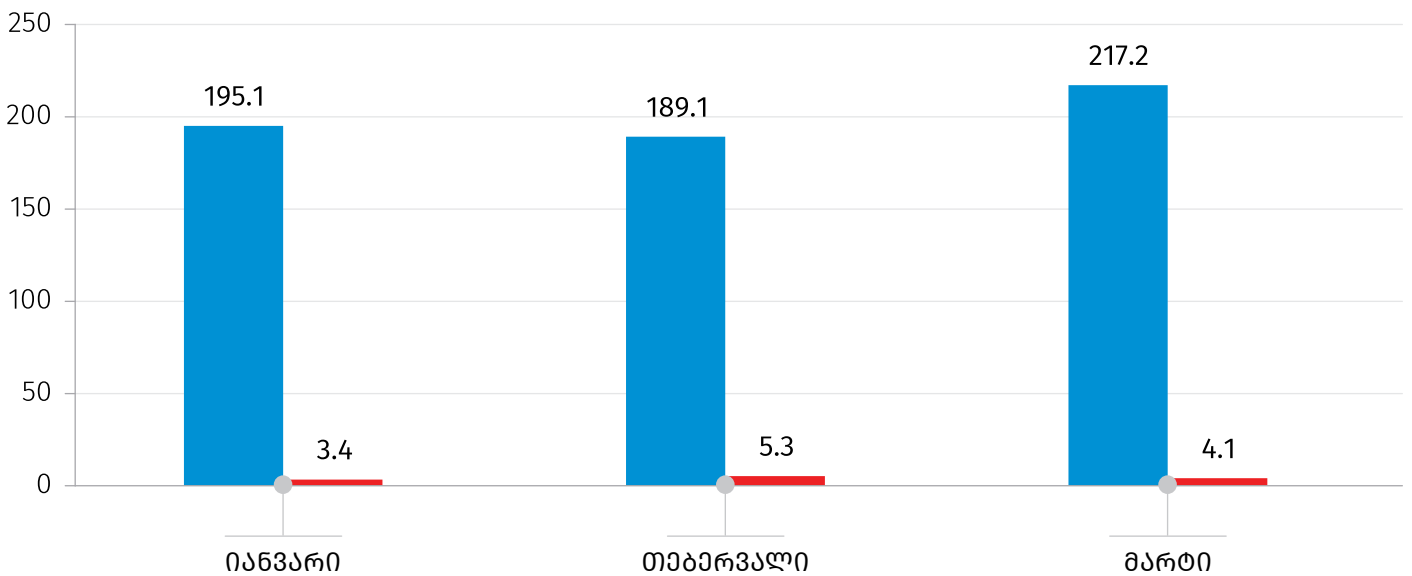


წყარო: საქართველოს ფინანსთა სამინისტრო.

■ ხარჯები ■ შემოსავლები

საბანკო სფეროს მთლიანი გამოშვება, 2021

(მლნ. ლარი)



წყარო: საქართველოს ეროვნული ბანკი.

■ კომერციული ბანკები ■ ეროვნული ბანკი

29.04.2021

საინფორმაციო ფურცელი

საქსტატი ყოველთვიურად აწარმოებს ეკონომიკის ზრდის წინასწარ შეფასებებს, რომელიც იანგარიშება უწყებრივისტატისტიკის (დღგ-ის გადამხდელი სანარმოების ბრუნვების, ფისკალური და მონეტარული მონაცემების) საფუძველზე. აღნიშნული შეფასებები წარმოადგენს საერთაშორისოდ მიღებულ პრაქტიკას, რომელსაც იყენებენ მოკლევადიანი წინასწარი ოპერატიული მონაცემების მისაღებად. იმ სფეროებში, სადაც ყოველთვიური მონაცემები (მაგალითად, სოფლის მეურნეობა, დაუკვირვებადი ეკონომიკის მოცულობა) არ მოიპოვება, შეფასება გაკეთებულია წინა პერიოდის მონაცემებზე დაყრდნობით. გარდა ამისა, ყოველთვიურად შესაძლებელია მოხდეს წინა თვეების დღგ-ის გადამხდელი სანარმოების ბრუნვების კორექტირება, რაც, შესაბამისად, რეალური ზრდის ყოველთვიური წინასწარი შეფასების მონაცემის კორექტირებასაც იწვევს.

საკონტაქტო პირები:

ლევან ქარსაულიძე

ტელ.: (+995 32) 236 72 10 (302)

E-mail: lkarsaulidze@geostat.ge

მარიამ ყაველაშვილი

ტელ.: (+995 32) 236 72 10 (020).

E-mail: mkavelashvili@geostat.ge