



სტატისტიკის ეროვნული სამსახური

საწარმოთა საქმიანობის შედეგები

2015



03.10.2016
www.geostat.ge

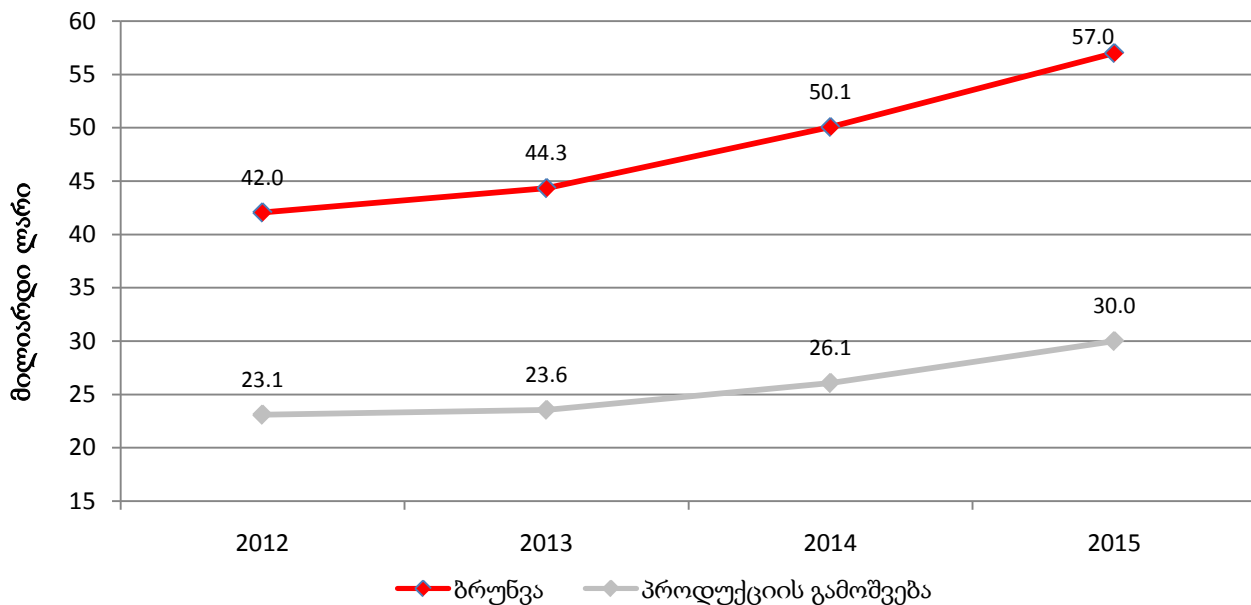
საწარმოთა საქმიანობის შედეგები

(2015 წელი)

ბიზნეს სექტორის ბრუნვის მოცულობა 2015 წელს გასული წლის შესაბამის პერიოდთან შედარებით 13,8%-ით გაიზარდა და 57,0 მილიარდი ლარი შეადგინა.

ზრდის ტენდენციით ხასიათდება ბიზნეს სექტორის პროდუქციის გამოშვების მაჩვენებელიც. 2015 წელს მისი მოცულობა 30,0 მილიარდი ლარით განისაზღვრა, რაც 15,1%-ით აღემატება გასული წლის შესაბამისი პერიოდის მაჩვენებელს:

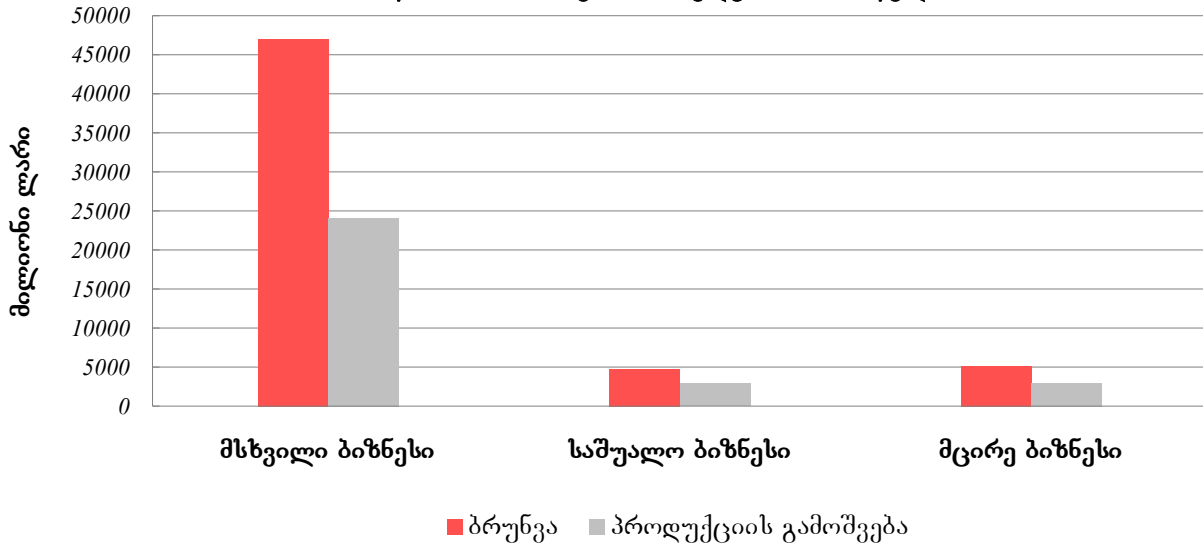
ბიზნეს სექტორის ბრუნვისა და პროდუქციის გამოშვების მოცულობის ცვლილება წლების მიხედვით



2015 წელს მთლიანი ბრუნვის 82,5% მოდის მსხვილ ბიზნესზე, 8,4% - საშუალო, ხოლო 9,1% - მცირე ბიზნესზე ნაწილდება.

ოდნავ განსხვავებული მდგომარეობაა პროდუქციის მთლიანი გამოშვების შემთხვევაში: მსხვილ ბიზნესზე მოდის პროდუქციის გამოშვების 80,4%, საშუალოზე - 9,7%, ხოლო მცირე ბიზნესზე - 9,9%.

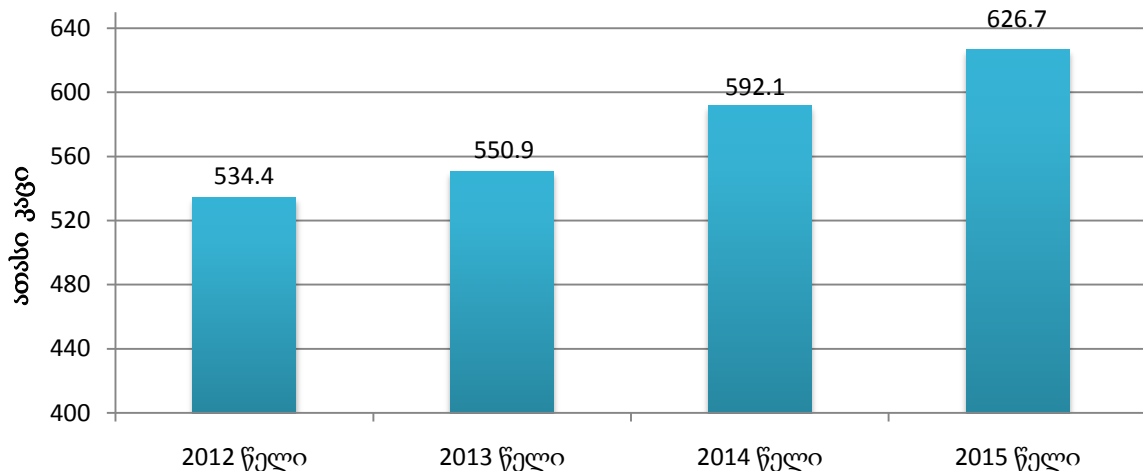
ბიზნეს სექტორის ბრუნვისა და პროდუქციის გამოშვების მაჩვენებლები
საწარმოთა ზომების მიხედვით, 2015 წელი



საწარმოთა მიერ განხორციელებულმა საქონლისა და მომსახურების მთლიანმა ყიდვებმა 2015 წლის განმავლობაში 41,2 მლრდ. ლარი (გასული წლის შესაბამის პერიოდთან შედარებით 8.7%-ით მეტი), ხოლო გადასაყიდად განკუთვნილი საქონლისა და მომსახურების ყიდვებმა - 26,0 მლრდ. ლარი შეადგინა (გასული წლის შესაბამის პერიოდთან შედარებით 4,5 %-ით მეტი).

დასაქმებულთა საშუალო რაოდენობამ 626,7 ათასი კაცი შეადგინა, რაც გასული წლის შესაბამისი პერიოდის მაჩვენებელს 5,8%-ით აღემატება. დასაქმებულთა მთლიანი რაოდენობიდან 39.3% ქალია, ხოლო 60,7% - კაცი:

ბიზნეს სექტორში დასაქმებულთა რაოდენობა წლების მიხედვით



დასაქმებულთა მთლიანი რაოდენობის 56,9% მსხვილ ბიზნესზე მოდის, 16,1% - საშუალო, ხოლო დარჩენილი 27,0% - მცირე ბიზნესზე.

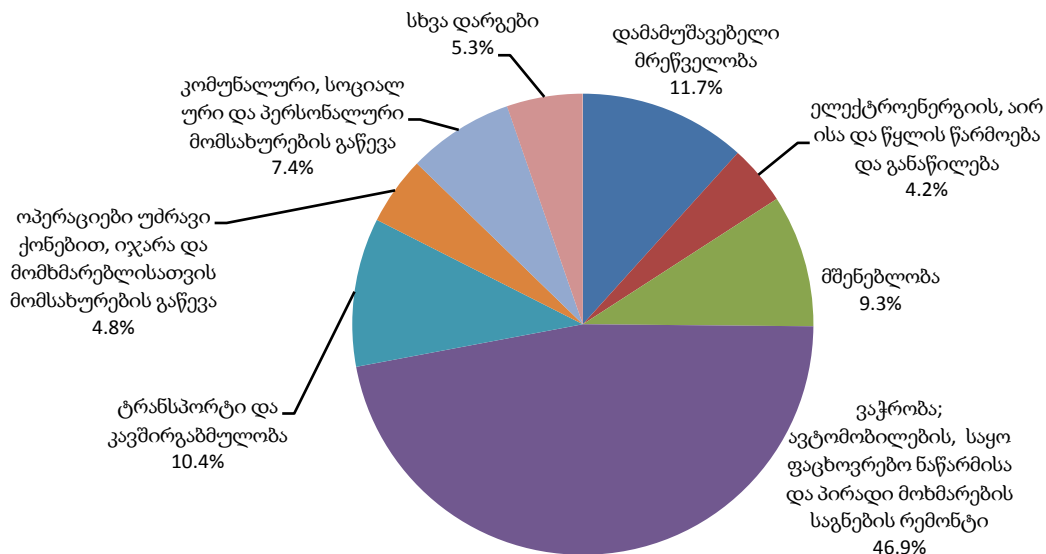
დაქირავებულთა მთლიანმა რაოდენობამ 584,5 ათასი კაცი შეადგინა (გასული წლის შესაბამის პერიოდთან შედარებით - 3,3%-ით მეტი), საწარმოთა მთლიანმა დანახარჯებმა პერსონალზე - 6329,6 მლნ. ლარი (გასული წლის შესაბამის პერიოდთან შედარებით 15,7 %-ით მეტი).

2015 წელს საშუალო თვიური ხელფასი ბიზნეს სექტორში 896,8 ლარს გაუტოლდა (გასული წლის შესაბამისი პერიოდის მაჩვენებელთან შედარებით გაზრდილია 96,3 ლარით), მათ შორის ქალების ხელფასმა შეადგინა - 679.8 ლარი (გასული წლის შესაბამისი პერიოდის მაჩვენებელთან შედარებით გაიზარდა 90,9 ლარით). საწარმოთა ზომის მიხედვით საშუალო თვიური ხელფასი შემდეგნაირია:

- მსხვილი ბიზნესი – 1130.8 ლარი,
- საშუალო ბიზნესი – 650,3 ლარი,
- მცირე ბიზნესი – 443.3 ლარი.

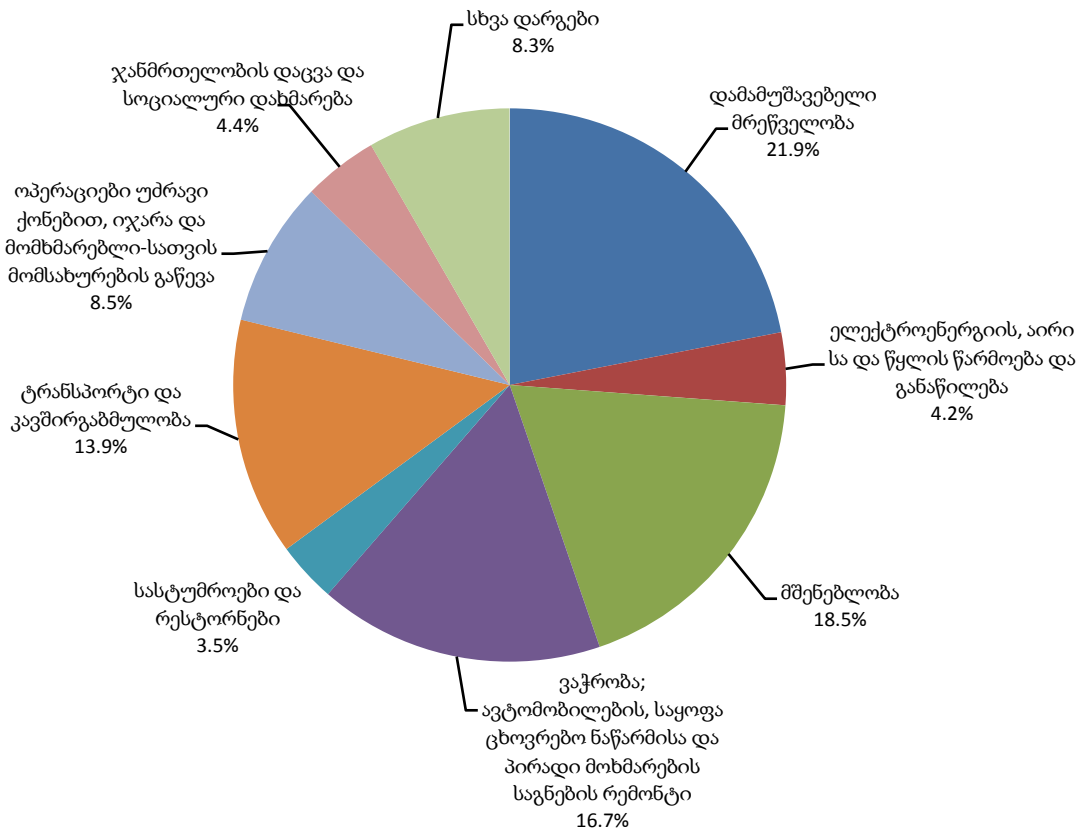
2015 წელს ბიზნეს სექტორის ბრუნვის სტრუქტურაში 46,9% მოდის ვაჭრობის დარგზე (ავტომობილების, საყოფაცხოვრებო ნაწარმისა და პირადი მოხმარების საგნების რემონტის ჩათვლით). მეორე ადგილს იკავებს დამამუშავებელი მრეწველობა - 11,7%-იანი წილით. შემდეგ მოდის ტრანსპორტი და კავშირგაბმულობა - 10,4%-იანი წილით და მშენებლობა - 9,3%-იანი წილით, ხოლო დარჩენილი 21,7% - სხვა დარგებზე ნაწილდება:

ბიზნეს სექტორის ბრუნვის სტრუქტურა 2015 წელს



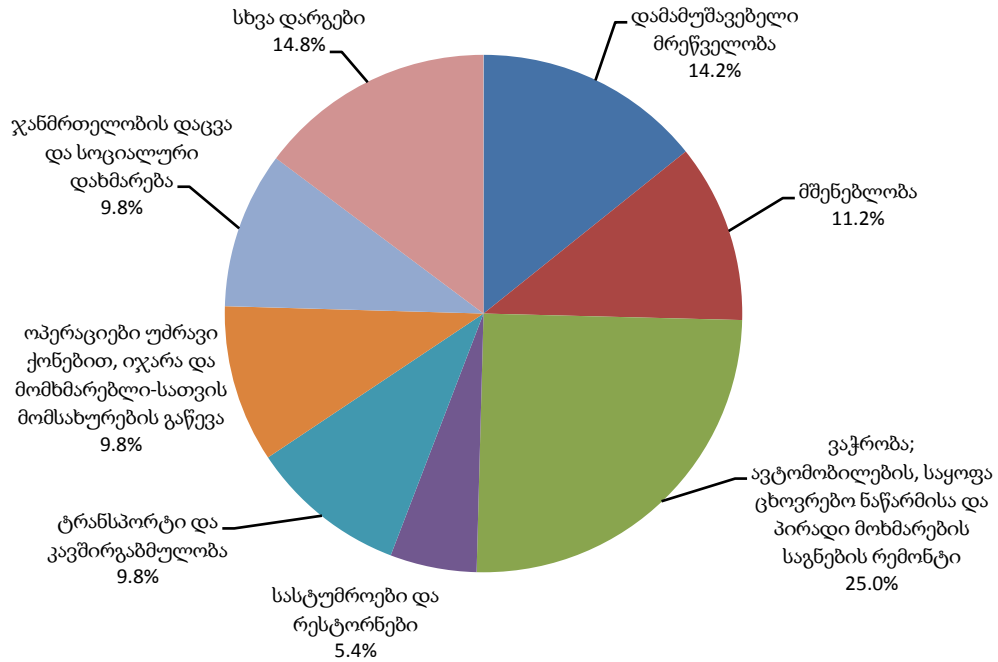
2015 წელს ბიზნეს სექტორის პროდუქციის გამოშვებაში უდიდესი წილი (21,9%) დამამუშავებელი მრეწველობის დარგს ეკავა. მეორე და მესამე ადგილებს იკავებდა მშენებლობა (18,5%) და ვაჭრობა (16,7%). შემდეგ მოდის ტრანსპორტი და კავშირგაბმულობა - 13,9%-იანი წილით, ოპერაციები უძრავი ქონებით, იჯარა და მომხმარებლისათვის მომსახურების გაწევა - 8,5%-იანი წილით, ხოლო დანარჩენ დარგებს სტრუქტურაში 20,5 პროცენტია წილი უჭირავს:

ბიზნეს სექტორის პროდუქციის გამოშვების სტრუქტურა 2015 წელს

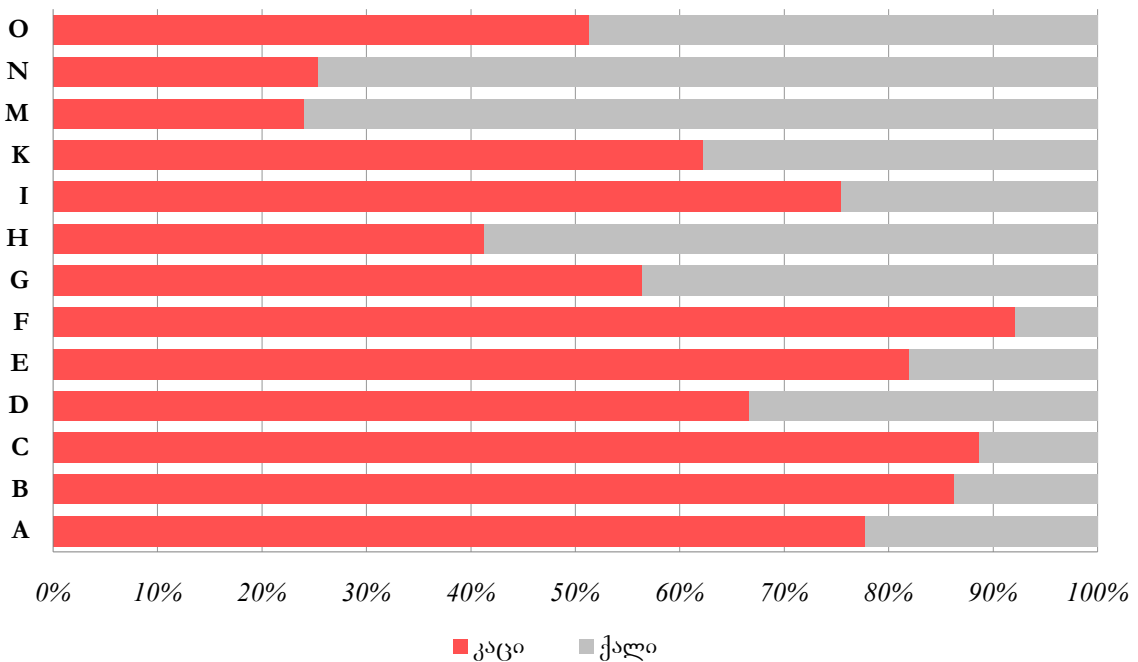


2015 წელს დასაქმებულთა რაოდენობის მიხედვით ბიზნეს სექტორში ვაჭრობის (ავტომობილების, საყოფაცხოვრებო ნაწარმისა და პირადი მოხმარების საგნების რემონტის ჩათვლით), დამამუშავებელი მრეწველობის და მშენებლობის დარგები ლიდერობენ (შესაბამისად 25,0%, 14,2% და 11,2%-იანი წილებით). თუმცა სტრუქტურაში მნიშვნელოვანი წილი მოდის ტრანსპორტისა და კავშირგაბმულობის (9,8%), ჯანდაცვისა და სოციალური დახმარების (9,8%) და უძრავი ქონებით ოპერაციების, იჯარისა და მომხმარებლისათვის მომსახურების გაწევის დარგის საწარმოებზეც (9,8%):

ბიზნეს სექტორის დასაქმებულთა რაოდენობის სტრუქტურა 2015 წელს



შემდეგ დიაგრამაზე მოცემულია სქესის მიხედვით დასაქმებულთა მთლიანი რაოდენობის განაწილება საქმიანობის სახეების მიხედვით:



ქვემოთ მოცემულ ცხრილში წარმოდგენილია ბიზნეს სექტორის ბრუნვის მაჩვენებლების ცვალებადობა 2015 წელს გასული წლის შესაბამის პერიოდთან შედარებით, ეკონომიკური საქმიანობის სახეების მიხედვით:

ბიზნეს სექტორის ბრუნვა
ეკონომიკური საქმიანობის სახეების მიხედვით

ბრუნვა (მლნ. ლარი)	2015 წელი	2014 წელი	2015 წლის ზრდის ტემპი 2014 წელთან შედარებით
საქმიანობის სახეების მიხედვით - სულ	56984.8	50064.7	113.8
სოფლის მეურნეობა, ნადირობა და სატყეო მეურნეობა	304.8	249.1	122.4
თევზჭერა, მეთევზეობა	26.0	17.5	148.4
სამთომშობვებითი მრეწველობა	571.5	357.8	159.7
დამამუშავებელი მრეწველობა	6660.3	6708.5	99.3
ელექტროენერჯის, აირისა და წყლის წარმოება და განაწილება	2379.2	1933.9	123.0
მშენებლობა	5287.8	3807.0	138.9
ვაჭრობა; ავტომობილების, საყოფაცხოვრებო ნაწარმისა და პირადი მოხმარების საგნების რემონტი	26707.5	25265.2	105.7
სასტუმროები და რესტორნები	1069.9	843.6	126.8
მათ შორის:			
სასტუმროები	457.5	300.9	152.0
რესტორნები	612.4	542.7	112.8
ტრანსპორტი და კავშირგაბმულობა	5936.1	5179.1	114.6
მათ შორის:			
ტრანსპორტი	4661.2	3962.9	117.6
კავშირგაბმულობა	1274.8	1216.3	104.8
ოპერაციები უძრავი ქონებით, იჯარა და მომხმარებლისათვის მომსახურების გაწევა	2726.0	2350.8	116.0
განათლება	263.3	241.2	109.2

ბრუნვა (მლნ. ლარი)	2015 წელი	2014 წელი	2015 წლის ზრდის ტემპი 2014 წელთან შედარებით
ჯანმრთელობის დაცვა და სოციალური დახმარება	828.8	806.7	102.7
კომუნალური, სოციალური და პერსონალური მომსახურების გაწევა	4223.7	2304.2	183.3

შემდეგი ცხრილი ასახავს ბიზნეს სექტორის პროდუქციის გამოშვების მაჩვენებლების ცვალებადობას 2015 წელს გასული წლის შესაბამის პერიოდთან შედარებით, ეკონომიკური საქმიანობის სახეების მიხედვით:

**ბიზნეს სექტორის პროდუქციის გამოშვება
ეკონომიკური საქმიანობის სახეების მიხედვით**

პროდუქციის გამოშვება (მლნ. ლარი)	2015 წელი	2014 წელი	2015 წლის ზრდის ტემპი 2014 წელთან შედარებით
საქმიანობის სახეების მიხედვით - სულ	29993.9	26068.6	115.1
სოფლის მეურნეობა, ნადირობა და სატყეო მეურნეობა	340.9	303.8	112.2
თევზჭერა, მეთევზეობა	30.3	17.8	170.5
სამთომომპოვებითი მრეწველობა	652.7	402.2	162.3
დამამუშავებელი მრეწველობა	6583.4	6611.7	99.6
ელექტროენერჯის, აირისა და წყლის წარმოება და განაწილება	1269.2	1187.6	106.9
მშენებლობა	5562.1	4091.3	135.9
ვაჭრობა; ავტომობილების, საყოფაცხოვრებო ნაწარმისა და პირადი მოხმარების საგნების რემონტი	4998.4	4460.2	112.1
სასტუმროები და რესტორნები	1057.2	832.8	126.9
მათ შორის:			
სასტუმროები	459.8	303.2	151.7

პროდუქციის გამოშვება (მლნ. ლარი)	2015 წელი	2014 წელი	2015 წლის ზრდის ტემპი 2014 წელთან შედარებით
რესტორნები	597.3	529.6	112.8
ტრანსპორტი და კავშირგაბმულობა	4162.5	3607.6	115.4
მათ შორის:			
ტრანსპორტი	3178.8	2658.9	119.6
კავშირგაბმულობა	983.7	948.7	103.7
ოპერაციები უძრავი ქონებით, იჯარა და მომხმარებლისათვის მომსახურების გაწევა	2550.8	2104.2	121.2
განათლება	275.5	253.2	108.8
ჯანმრთელობის დაცვა და სოციალური დახმარება	1307.5	1120.3	116.7
კომუნალური, სოციალური და პერსონალური მომსახურების გაწევა	1203.2	1076.0	111.8

ქვემოთ მოცემულ ცხრილში წარმოდგენილია ბიზნეს სექტორში დასაქმებულთა რაოდენობის მაჩვენებლების ცვალებადობა 2015 წელს გასული წლის შესაბამის პერიოდთან შედარებით, ეკონომიკური საქმიანობის სახეების მიხედვით:

ბიზნეს სექტორში დასაქმებულთა რაოდენობა

ეკონომიკური საქმიანობის სახეების

დასაქმებულთა რაოდენობა (კაცი)	2015 წელი	2014 წელი	2015 წლის ზრდის ტემპი 2014 წელთან შედარებით
საქმიანობის სახეების მიხედვით - სულ	626739	592147	105.8
სოფლის მეურნეობა, ნადირობა და სატყეო მეურნეობა	11840	10891	108.7
თევზჭერა, მეთევზეობა	455	433	105.1
სამთომოპოვებითი მრეწველობა	8120	7006	115.9

დასაქმებულთა რაოდენობა (კაცი)	2015 წელი	2014 წელი	2015 წლის ზრდის ტემპი 2014 წელთან შედარებით
დამამუშავებელი მრეწველობა	89293	87640	101.9
ელექტროენერჯის, აირისა და წყლის წარმოება და განაწილება	20434	21922	93.2
მშენებლობა	69970	67698	103.4
ვაჭრობა; ავტომობილების, საყოფაცხოვრებო ნაწარმისა და პირადი მოხმარების საგნების რემონტი	156773	139073	112.7
სასტუმროები და რესტორნები	33925	31330	108.3
მათ შორის:			
სასტუმროები	11731	9155	128.1
რესტორნები	22194	22175	100.1
ტრანსპორტი და კავშირგაბმულობა	61338	59123	103.7
მათ შორის:			
ტრანსპორტი	47633	45396	104.9
კავშირგაბმულობა	13705	13727	99.8
ოპერაციები უძრავი ქონებით, იჯარა და მომხმარებელი-სათვის მომსახურების გაწევა	61628	59313	103.9
განათლება	21743	21164	102.7
ჯანმრთელობის დაცვა და სოციალური დახმარება	61249	58270	105.1
კომუნალური, სოციალური და პერსონალური მომსახურების გაწევა	29972	28285	106.0

რეგიონების მიხედვით მთლიან ბრუნვაში ლიდერობს ქ. თბილისი და სხვა რეგიონები შემდეგი თანმიმდევრობით:

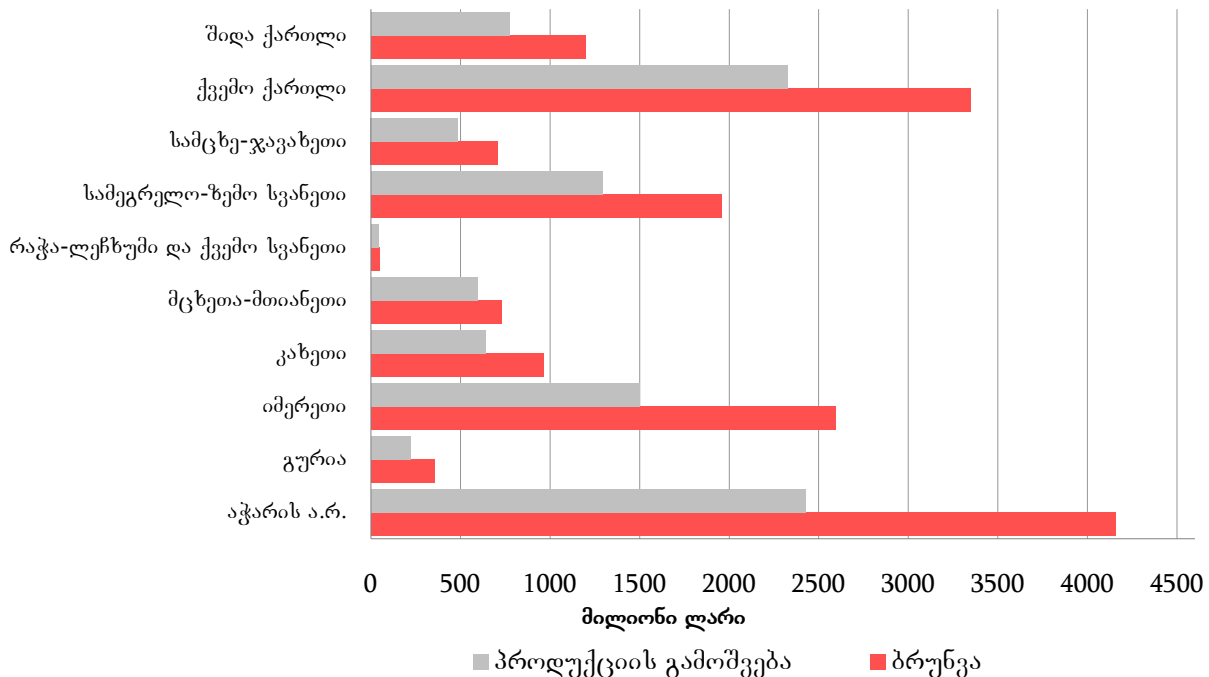
- ქ. თბილისი – 71.7%,

- აჭარის ა.რ. – 7,3%,
- ქვემო ქართლი – 5,9%,
- იმერეთი – 4,5%,
- სამეგრელო-ზემო სვანეთი – 3,4%

რეგიონების მიხედვით პროდუქციის მთლიან გამოშვებაში ლიდერობს კვლავ ქ. თბილისი და სხვა რეგიონები შემდეგი თანმიმდევრობით:

- ქ. თბილისი – 65,5%,
- აჭარის ა.რ. – 8,1%,
- ქვემო ქართლი – 7,8%,
- იმერეთი – 5,0%,
- სამეგრელო-ზემო სვანეთი – 4,3%.

შემდეგი დიაგრამა ასახავს რეგიონების (ქ. თბილისის გარდა) მიხედვით ბრუნვასა და პროდუქციის გამოშვებას:

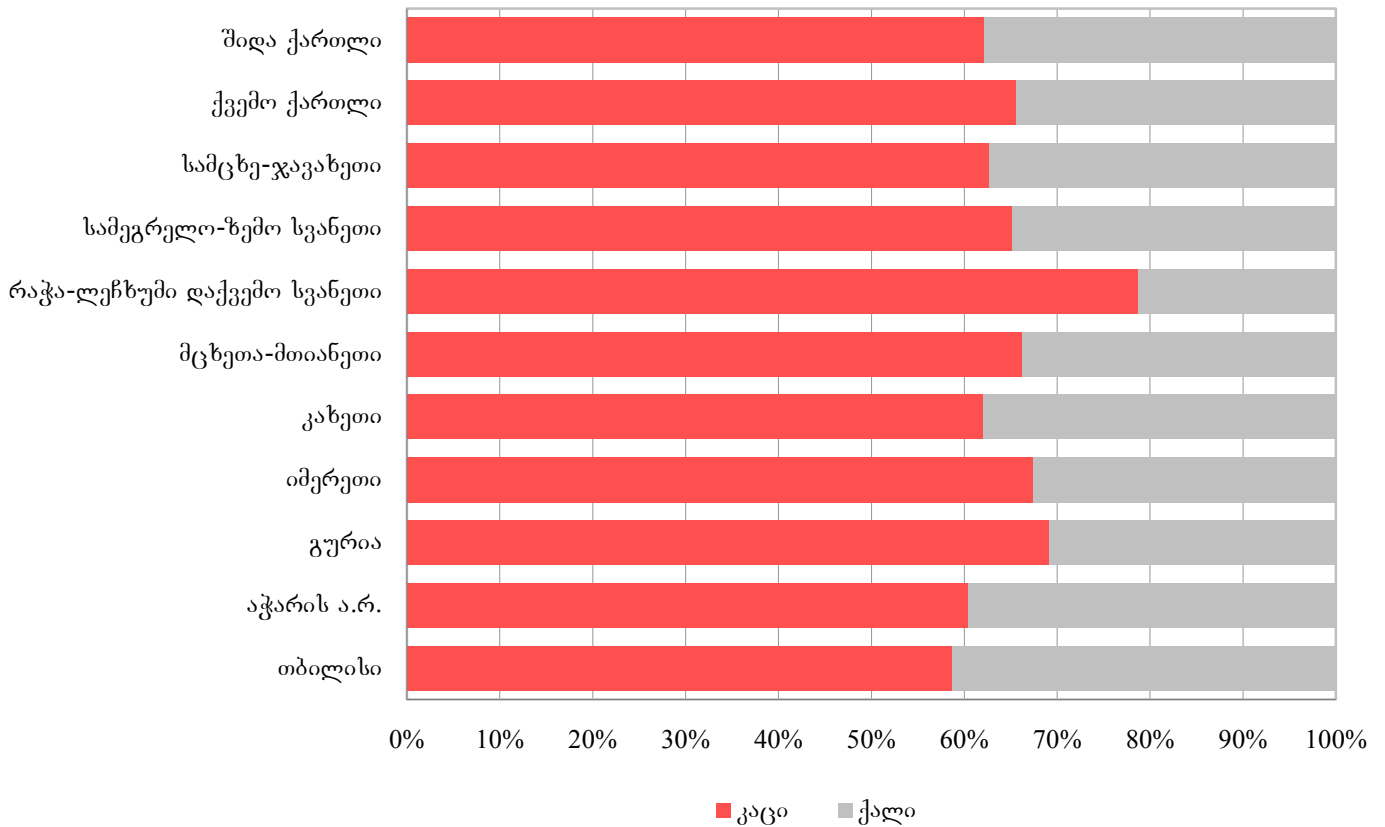


რაც შეეხება დასაქმებულთა რაოდენობას, რეგიონების მიხედვით აღნიშნული მაჩვენებელი შემდეგნაირად ნაწილდება:

- ქ. თბილისი – 63,1%,

- აჭარის ა.რ. – 9,2%,
- იმერეთი – 7,5%,
- ქვემო ქართლი – 5,8%,
- სამეგრელო-ზემო სვანეთი – 4,4%.

შემდეგი დიაგრამა ასახავს ცალკეულ რეგიონში დასაქმებულთა მთლიანი რაოდენობის განაწილებას სქესის მიხედვით:



შენიშვნები

1. სტატისტიკურმა გამოკვლევამ არ მოიცავა:

- საქმიანობის სექტორები J, L, P, Q,
- 52.62.2 (საცალო ვაჭრობა ბაზრებსა და ბაზრობებზე)

3. გამოკვლეული საწარმოები კლასიფიცირდებიან:

- ძირითადი საქმიანობის შესაბამისად,
- ფაქტიური მისამართის შესაბამისად.

4. ადგილობრივი საქმიანობის სახის ერთეულის, როგორც სტატისტიკური ერთეულის შემოღებამდე ქ. თბილისში ჩართულია რამოდენიმე მსხვილი საწარმო:

1. შპს „საქართველოს ნავთობისა და გაზის კორპორაცია“
2. შპს „საქართველოს ფოსტა“
3. შპს „საქართველოს სახელმწიფო ელექტროსისტემა“
4. სს „სილქნეტი“
5. შპს „საქართველოს რკინიგზა“
6. სს „ენერგო-პრო ჯორჯია“
7. სს „საქენერგორემონტი“
8. შპს „საქართველოს გაერთიანებული წყალმომარაგების კომპანია“ და ა. შ.

5. რელიზში გამოყენებულია ეკონომიკური საქმიანობის სახეების შემდეგი კლასიფიკაცია:

ეკონომიკური საქმიანობის სახეების კლასიფიკაცია (ეფუძნება ევროპულ სტანდარტს NACE rev. 1.1.)

სექციების დასახელებები

A	„სოფლის მეურნეობა, ნადირობა და სატყეო მეურნეობა“
B	„თევზჭერა, მეთევზეობა“
C	„სამთომოპოვებითი მრეწველობა“
D	„დამამუშავებელი მრეწველობა“
E	„ელექტროენერჯის, აირისა და წყლის წარმოება და განაწილება“
F	„მშენებლობა“
G	„ვაჭრობა; ავტომობილების, საყოფაცხოვრებო ნაწარმისა და პირადი მოხმარების საგნების რემონტი“

H	„სასტუმროები და რესტორნები“
I	„ტრანსპორტი და კავშირგაბმულობა“
J	„საფინანსო საქმიანობა“
K	„ოპერაციები უძრავი ქონებით, იჯარა და მომხმარებლისათვის მომსახურების გაწევა“
L	„სახელმწიფო მმართველობა“
M	„განათლება“
N	„ჯანმრთელობის დაცვა და სოციალური დახმარება“
O	„კომუნალური, სოციალური და პერსონალური მომსახურების გაწევა“
P	„შინამოსამსახურის საქმიანობა და შინამეურნეობების საქმიანობა, დაკავშირებული საქონლისა და მომსახურების წარმოებასთან საკუთარი მოხმარებისათვის“
Q	„ექსტერიტორიული ორგანიზაციების საქმიანობა“

წყარო: საწარმოთა სტატისტიკური გამოკვლევა (კვარტალური)

საქართველოს სტატისტიკის ეროვნული სამსახური

საკონტაქტო პირები:

თინათინ ქსოვრელი, ტელ: 2 36 72 10 (217), E-mail: tksovreli@geostat.ge

მარიამ ყაველაშვილი, ტელ: 2 36 72 10 (020), E-mail: mkavelashvili@geostat.ge