

საქართველოს სტატისტიკის ეროვნული სამსახური

# საქართველოს მთლიანი შიდა პროდუქტი

## 2023 წლის I კვარტალი (წინასწარი მონაცემები)



# საქართველოს სტატისტიკის ეროვნული სამსახური

19.06.2023

## საქართველოს მთლიანი შიდა პროდუქტი

2023 წლის I კვარტალი

(წინასწარი მონაცემები)

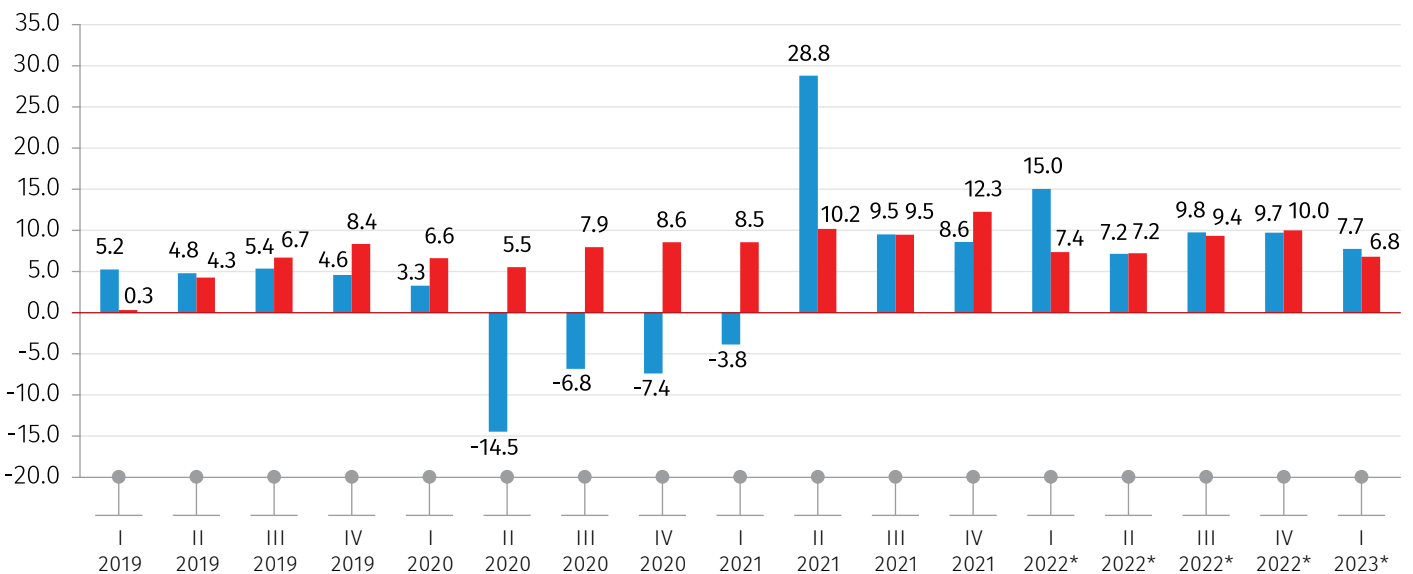
2023 წლის I კვარტალში მთლიანი შიდა პროდუქტის მოცულობა მიმდინარე ფასებში 16 470.9 მლნ. ლარს გაუტოლდა, ხოლო წინა წლის შესაბამის პერიოდთან შედარებით რეალური მთლიანი შიდა პროდუქტის ზრდამ 7.7 პროცენტი შეადგინა. მთლიანი შიდა პროდუქტის დეფლატორის პროცენტული ცვლილება 2023 წლის I კვარტალში 6.8 პროცენტით განისაზღვრა.

ცხრილი №1

	I კვ. 2022*	I კვ. 2023*
მშპ მიმდინარე ფასებში (მლნ. ლარი)	14 314.9	16 470.9
მშპ ერთ სულზე (ლარი)	3 880.8	4 408.3
მშპ მიმდინარე ფასებში (მლნ. აშშ დოლარი)	4 597.5	6 247.1
მშპ ერთ სულზე (აშშ დოლარი)	1 246.4	1 672.0
რეალური მშპ-ის ზრდა (%)	15.0	7.7
მშპ-ის დეფლატორის ცვლილება (%)	7.4	6.8

\*წინასწარი მონაცემები.

## რეალური მთლიანი შიდა პროდუქტის ზრდა და დეფლატორის ცვლილება წინა წლის შესაბამის კვარტალთან შედარებით (პროცენტი)



\*წინასწარი მონაცემები.

■ რეალური მშპ-ის ზრდა

■ მშპ-ის დეფლატორის ცვლილება

# საქართველოს სტატისტიკის ეროვნული სამსახური

19.06.2023

ცხრილი №2

## საქართველოს მთლიანი შიდა პროდუქტი (მიმდინარე ფასებში, მლნ. ლარი)

ეკონომიკური საქმიანობის სახეები	I კვ. 2022*	I კვ. 2023*
სოფლის, სატყეო და თევზის მეურნეობა	752.9	758.4
სამთომოპოვებითი მრეწველობა	228.7	184.8
დამამუშავებელი მრეწველობა	1 486.6	1 337.8
ელექტროენერჯის, აირის, ორთქლის და კონდიციონირებული ჰაერის მიწოდება	507.1	515.3
წყალმომარაგება; კანალიზაცია, ნარჩენების მართვა და დაბინძურებისაგან გასუფთავების საქმიანობები	124.8	134.6
მშენებლობა	844.0	930.2
საბითუმო და საცალო ვაჭრობა; ავტომობილების და მოტოციკლების რემონტი	1 702.0	2 066.5
ტრანსპორტი და დასაწყობება	792.9	846.2
განთავსების საშუალებებით უზრუნველყოფის და საკვების მიწოდების საქმიანობები	360.9	436.8
ინფორმაცია და კომუნიკაცია	494.5	784.7
საფინანსო და სადაზღვევო საქმიანობები	689.8	791.6
უძრავ ქონებასთან დაკავშირებული საქმიანობები	1 262.2	1 723.6
პროფესიული, სამეცნიერო და ტექნიკური საქმიანობები	284.6	323.7
ადმინისტრაციული და დამხმარე მომსახურების საქმიანობები	120.3	170.3
სახელმწიფო მმართველობა და თავდაცვა; სავალდებულო სოციალური უსაფრთხოება	950.7	1 135.0
განათლება	676.6	803.3
ჯანდაცვა და სოციალური მომსახურების საქმიანობები	663.2	625.9
ხელოვნება, გართობა და დასვენება	514.6	602.3
სხვა სახის მომსახურება	103.9	133.6
შინამეურნეობების, როგორც დამქირავებლის, საქმიანობები; არადიფერენცირებული საქონლის და მომსახურების წარმოება შინამეურნეობების მიერ საკუთარი მოხმარებისათვის	14.8	21.4
<b>მშპ საბაზისო ფასებში</b>	<b>12 575.1</b>	<b>14 326.0</b>
გადასახადები პროდუქციაზე	1 796.6	2 204.5
სუბსიდიები პროდუქციაზე	56.8	59.6
<b>მშპ საბაზრო ფასებში</b>	<b>14 314.9</b>	<b>16 470.9</b>

\*წინასწარი მონაცემები.

შენიშვნა: შესაძლო მცირე განსხვავება საბოლოო შედეგსა და შესაკრებთა ჯამს შორის აიხსნება მონაცემთა დამრგვალებით.

**რეალური მთლიანი შიდა პროდუქტის ზრდა  
წინა წლის შესაბამის პერიოდთან შედარებით  
(პროცენტში)**

ეკონომიკური საქმიანობის სახეები	I კვ. 2022*	I კვ. 2023*
სოფლის, სატყეო და თევზის მეურნეობა	2.6	-2.3
სამთომოპოვებითი მრეწველობა	19.8	-10.8
დამამუშავებელი მრეწველობა	20.8	-6.6
ელექტროენერჯის, აირის, ორთქლის და კონდიციონირებული ჰაერის მიწოდება	54.4	0.1
წყალმომარაგება; კანალიზაცია, ნარჩენების მართვა და დაბინძურებისაგან გასუფთავების საქმიანობები	26.1	0.5
მშენებლობა	13.0	15.1
საბითუმო და საცალო ვაჭრობა; ავტომობილების და მოტოციკლების რემონტი	5.6	14.0
ტრანსპორტი და დასაწყობება	31.0	3.3
განთავსების საშუალებებით უზრუნველყოფის და საკვების მიწოდების საქმიანობები	63.7	15.7
ინფორმაცია და კომუნიკაცია	22.3	44.2
საფინანსო და სადაზღვევო საქმიანობები	3.4	6.9
უძრავ ქონებასთან დაკავშირებული საქმიანობები	6.6	-0.3
პროფესიული, სამეცნიერო და ტექნიკური საქმიანობები	11.9	5.5
ადმინისტრაციული და დამხმარე მომსახურების საქმიანობები	36.1	32.9
სახელმწიფო მმართველობა და თავდაცვა; სავალდებულო სოციალური უსაფრთხოება	1.0	10.5
განათლება	5.2	13.4
ჯანდაცვა და სოციალური მომსახურების საქმიანობები	19.5	-12.7
ხელოვნება, გართობა და დასვენება	46.9	17.2
სხვა სახის მომსახურება	53.8	22.7
შინამეურნეობების, როგორც დამქირავებლის, საქმიანობები; არადიფერენცირებული საქონლის და მომსახურების წარმოება შინამეურნეობების მიერ საკუთარი მოხმარებისათვის	-6.0	38.0
<b>მშპ საბაზისო ფასებში</b>	<b>15.2</b>	<b>6.8</b>
გადასახადები პროდუქციაზე	13.0	14.4
სუბსიდიები პროდუქციაზე	-2.2	1.7
<b>მშპ საბაზრო ფასებში</b>	<b>15.0</b>	<b>7.7</b>
მშპ დეფლატორის ცვლილება	7.4	6.8

\*წინასწარი მონაცემები.



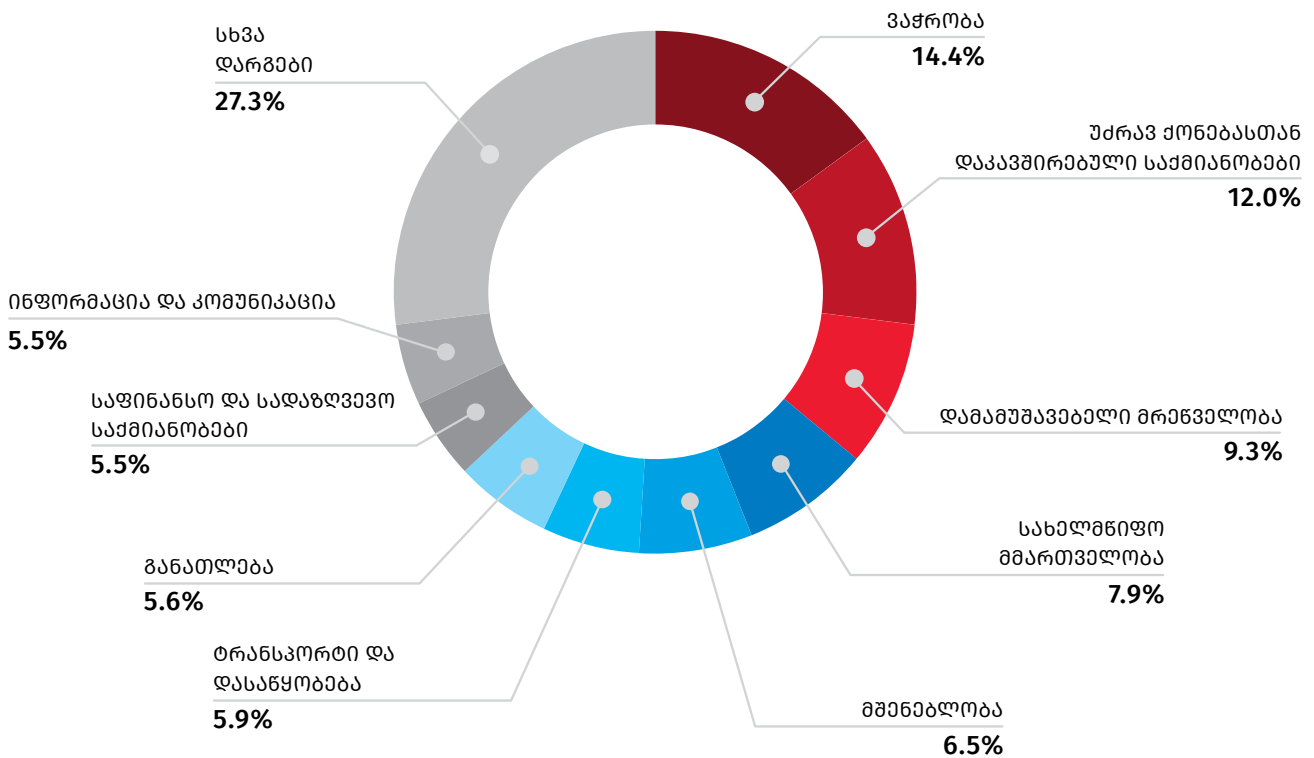
## საქართველოს სტატისტიკის ეროვნული სამსახური

19.06.2023

2023 წლის პირველ კვარტალში, ზრდის მიმართულებით მნიშვნელოვანი წვლილი შეიტანა შემდეგმა დარგებმა: საბითუმო და საცალო ვაჭრობა; ავტომობილების და მოტოციკლების რემონტი (14.0 პროცენტი), ინფორმაცია და კომუნიკაცია (44.2 პროცენტი), მშენებლობა (15.1 პროცენტი), სახელმწიფო მმართველობა და თავდაცვა (10.5 პროცენტი), განათლება (13.4 პროცენტი) და ხელოვნება, გართობა და დასვენება (17.2 პროცენტი).

კლება აღინიშნა შემდეგ დარგებში: დამამუშავებელი მრეწველობა (-6.6 პროცენტი), ჯანდაცვა და სოციალური მომსახურების საქმიანობები (-12.7 პროცენტი), სამთომოპოვებითი მრეწველობა (-10.8 პროცენტი), სოფლის, სატყეო და თევზის მეურნეობა (-2.3 პროცენტი) და უძრავ ქონებასთან დაკავშირებული საქმიანობები (-0.3 პროცენტი).

**მთლიანი შიდა პროდუქტის დარგობრივი სტრუქტურა**  
2023 წლის I კვარტალში\*



\*წინასწარი მონაცემები.

შენიშვნა: შესაძლო მცირე განსხვავება საბოლოო შედეგსა და შესაკრებთა ჯამს შორის აიხსნება მონაცემთა დამრგვალებით.

19.06.2023

მთლიანი შიდა პროდუქტის დარგობრივ სტრუქტურაში ყველაზე დიდი წილით გამოირჩევა ვაჭრობა (14.4 პროცენტი) და უძრავ ქონებასთან დაკავშირებული საქმიანობები (12.0 პროცენტი). შემდეგ პოზიციებს იკავებს დამამუშავებელი მრეწველობა (9.3 პროცენტი), სახელმწიფო მმართველობა (7.9 პროცენტი), მშენებლობა (6.5 პროცენტი), ტრანსპორტი და დასაწყობება (5.9 პროცენტი), განათლება (5.6 პროცენტი), საფინანსო და სადაზღვევო საქმიანობები (5.5 პროცენტი), ინფორმაცია და კომუნიკაცია (5.5 პროცენტი).

**შენიშვნა: დაზუსტებული მონაცემები გამოქვეყნდება 2023 წლის 15 ნოემბერს.**

### საინფორმაციო ფურცელი

მთლიანი შიდა პროდუქტის გაანგარიშება კვარტალების მიხედვით ხორციელდება ყოველთვიური და ყოველკვარტალური მონაცემების საფუძველზე. წლიური გამოკვლევის შედეგები, როგორც წესი, განსხვავდება კვარტალური გამოკვლევის მონაცემებისგან. შესაბამისად, აუცილებელი ხდება კვარტალური მთლიანი შიდა პროდუქტის დაზუსტება წლიური გამოკვლევის მონაცემების გათვალისწინებით.

გასული წლის წლიური მონაცემების მიღების შემდეგ, იმავე წლის ოთხი კვარტალის მაჩვენებლების დაზუსტებასთან ერთად ხორციელდება მიმდინარე წლის პირველი და მეორე კვარტალების მაჩვენებლების გადაანგარიშებაც. 2023 წლის ნოემბერში 2022 წლის წლიური მონაცემების მიღების შემდეგ, საბოლოოდ დაზუსტდება 2022 წლის კვარტალური მაჩვენებლები.

### საკონტაქტო პირები:

მაკა კალანდარიშვილი, ტელ.: (+995 32) 236 72 10 (302)

E-mail: [mkalandarishvili@geostat.ge](mailto:mkalandarishvili@geostat.ge); [info@geostat.ge](mailto:info@geostat.ge)

მარიამ ყაველაშვილი, ტელ.: (+995 32) 236 72 10 (020)

E-mail: [mkavelashvili@geostat.ge](mailto:mkavelashvili@geostat.ge); [info@geostat.ge](mailto:info@geostat.ge)