

საქართველოს სტატისტიკის ეროვნული სამსახური

# ეკონომიკური ზრდის წინასწარი შეფასება ნოემბერი 2023



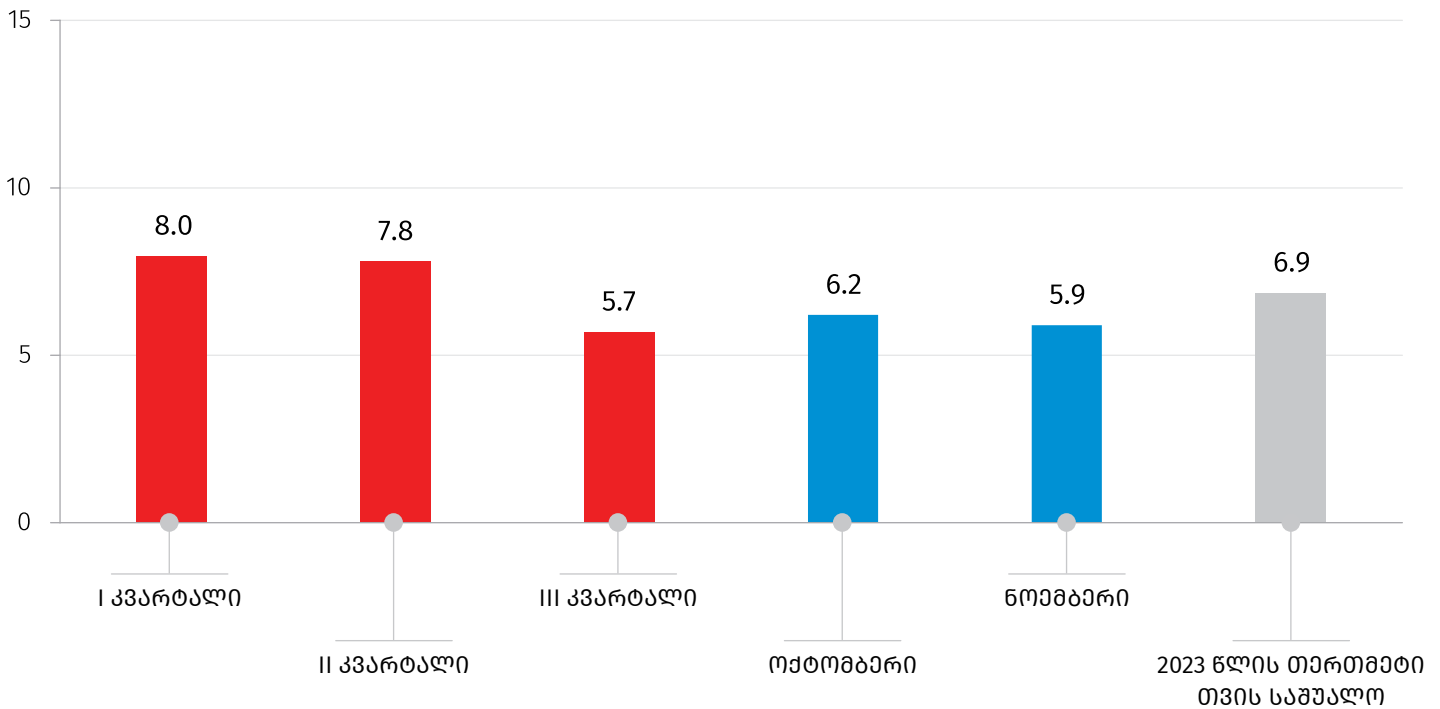
## საქართველოს სტატისტიკის ეროვნული სამსახური

29.12.2023

### ეკონომიკური ზრდის წინასწარი შეფასება, ნოემბერი 2023

წინასწარი შეფასებით, 2023 წლის ნოემბერში, წინა წლის შესაბამის პერიოდთან შედარებით, რეალური მთლიანი შიდა პროდუქტის (მშპ) ზრდამ 5.9 პროცენტი შეადგინა, ხოლო 2023 წლის პირველი თერთმეტი თვის საშუალო მაჩვენებელი 6.9 პროცენტით განისაზღვრა.

### ეკონომიკური ზრდის წინასწარი შეფასება, 2023 წელი წინა წლის შესაბამის პერიოდთან შედარებით (%)



2023 წლის ნოემბერში, წინა წლის შესაბამის პერიოდთან შედარებით, ზრდის მიმართულებით მნიშვნელოვანი წვლილი შეიტანა შემდეგმა დარგებმა: საფინანსო და სადაზღვევო საქმიანობა, მშენებლობა, პროფესიული, სამეცნიერო-ტექნიკური საქმიანობები და ვაჭრობა.

კლების ტენდენცია დაფიქსირდა დამამუშავებელი მრეწველობის, ენერჯეტიკის, ასევე ტრანსპორტის და დასაწყობების სექტორებში.

## საქართველოს სტატისტიკის ეროვნული სამსახური

29.12.2023

### ყოველთვიური ეკონომიკური სტატისტიკა ნოემბერი 2023

#### ფასების სტატისტიკის მაჩვენებლები

მაჩვენებელი	ნინა წლის შესაბამის თვესთან	ნინა თვესთან
სამომხმარებლო ფასების ინდექსი (CPI)	100.1	99.8
სამრეწველო პროდუქციის მწარმოებელთა ფასების ინდექსი (PPI)	99.8	100.6

#### საქონლით საგარეო ვაჭრობის სტატისტიკის მაჩვენებლები იანვარი-ნოემბერი 2023

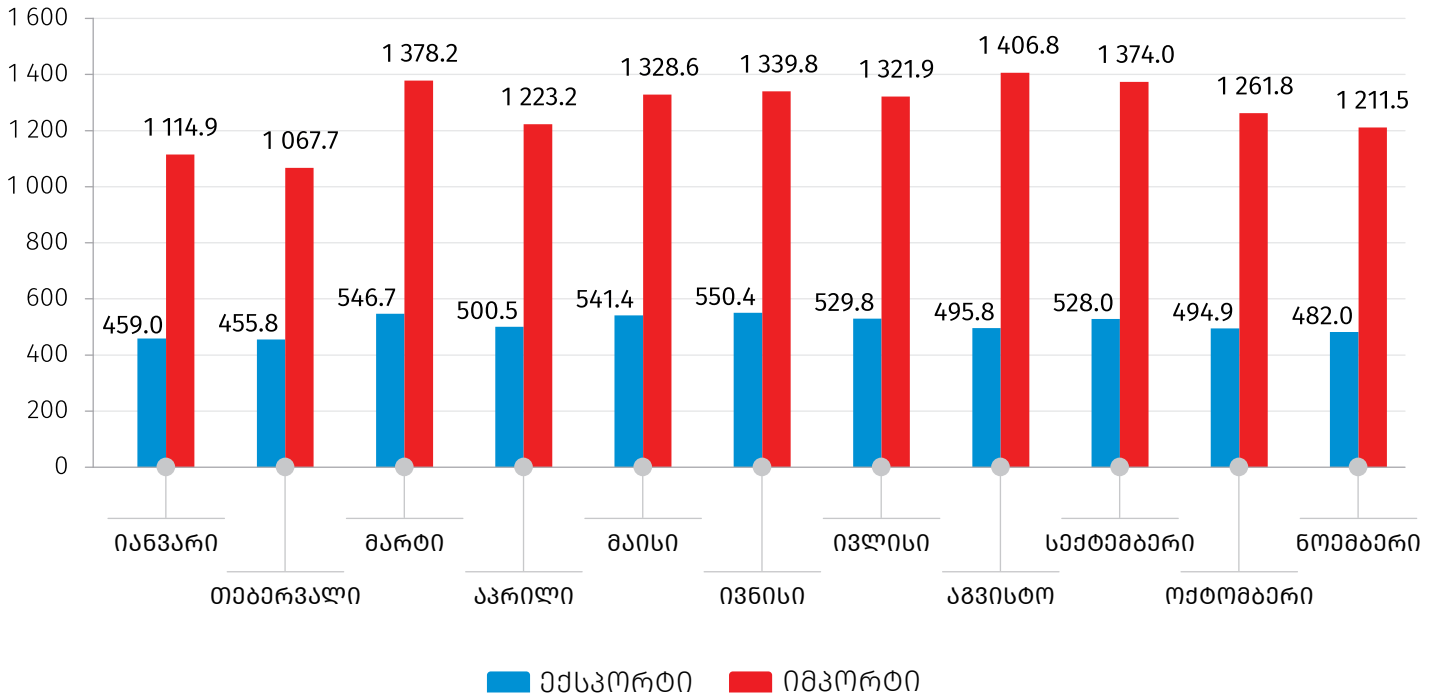
მაჩვენებელი	მლნ. აშშ დოლარი	ცვლილება % (ნინა წლის შესაბამის პერიოდთან)
საქონლის ექსპორტი (FOB)	5 584.3	11.1
საქონლის იმპორტი (CIF)	14 028.5	16.1
საგარეო სავაჭრო ბრუნვა	19 612.8	14.7

## საქართველოს სტატისტიკის ეროვნული სამსახური

29.12.2023

### საქონლით საგარეო ვაჭრობა, 2023

(მლნ. აშშ დოლარი)



შენიშვნა: შესაძლო მცირე განსხვავება საბოლოო შედეგსა და შესაკრებთა ჯამს შორის აიხსნება მონაცემთა დამრგვალებით.

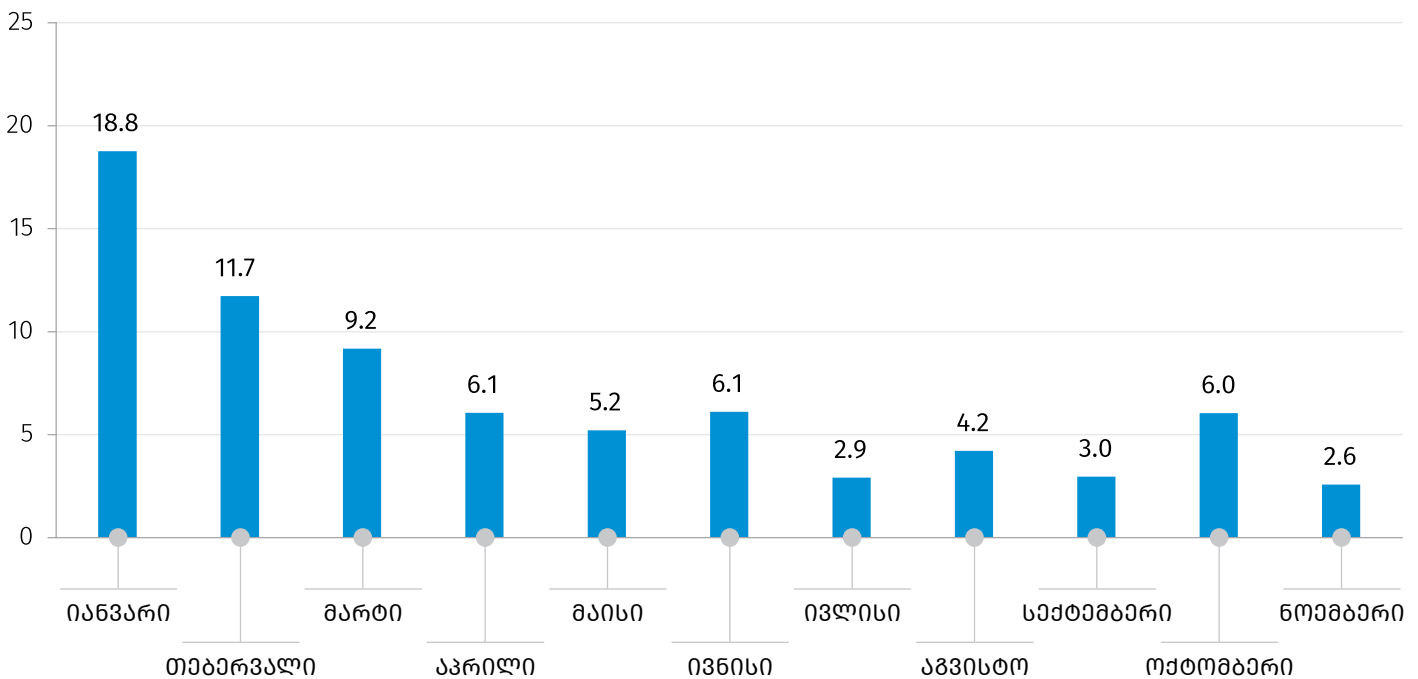
## საქართველოს სტატისტიკის ეროვნული სამსახური

29.12.2023

### სამეწარმეო სფეროს სტატისტიკის მაჩვენებლები

მაჩვენებელი	ნოემბერი
ახლადრეგისტრირებულ საწარმოთა რაოდენობა (ერთეული)	5 727
ახლადრეგისტრირებულ საწარმოთა რაოდენობის ცვლილება წინა წლის შესაბამის თვესთან შედარებით (%)	-20.5
ეკონომიკური ზრდის წინასწარი შეფასებისას გამოყენებული დღგ-ის გადამხდელ საწარმოთა ბრუნვა (მლნ. ლარი)	12 359.2
ეკონომიკური ზრდის წინასწარი შეფასებისას გამოყენებული დღგ-ის გადამხდელ საწარმოთა ბრუნვის ზრდა წინა წლის შესაბამის თვესთან შედარებით (%)	2.6

### დღგ-ის გადამხდელ საწარმოთა ბრუნვის ზრდა წინა წლის შესაბამის თვესთან შედარებით, 2023 (%)

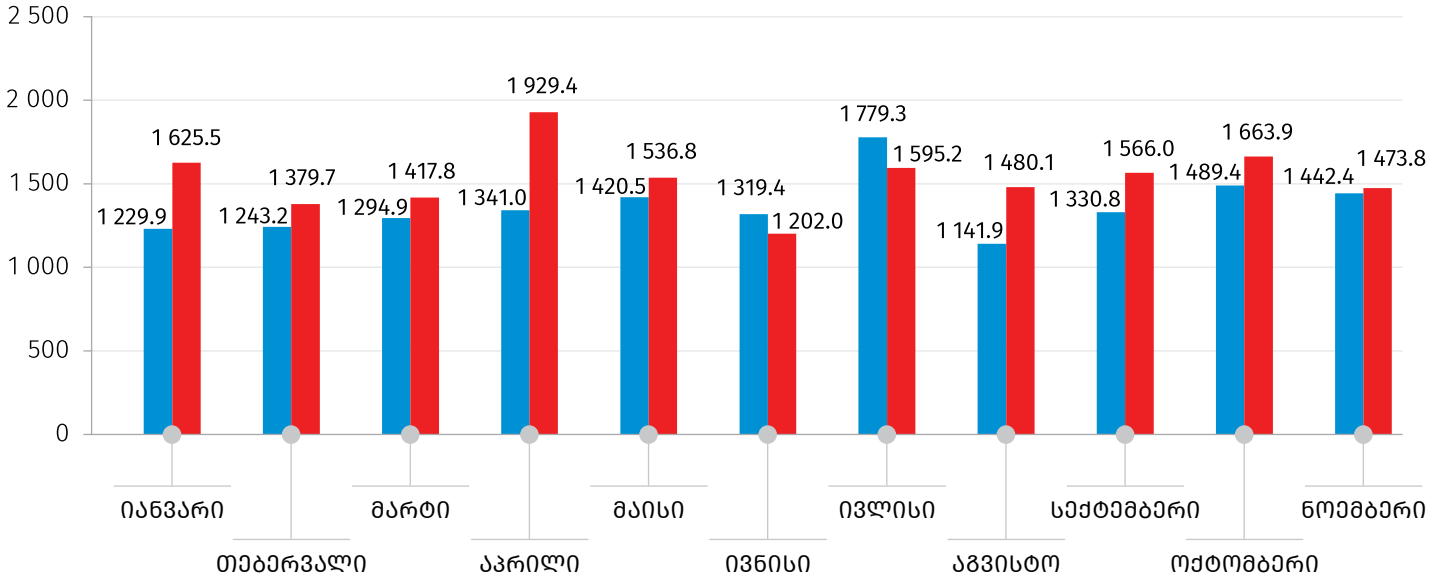


წყარო: საქართველოს ფინანსთა სამინისტრო.

## საქართველოს სტატისტიკის ეროვნული სამსახური

29.12.2023

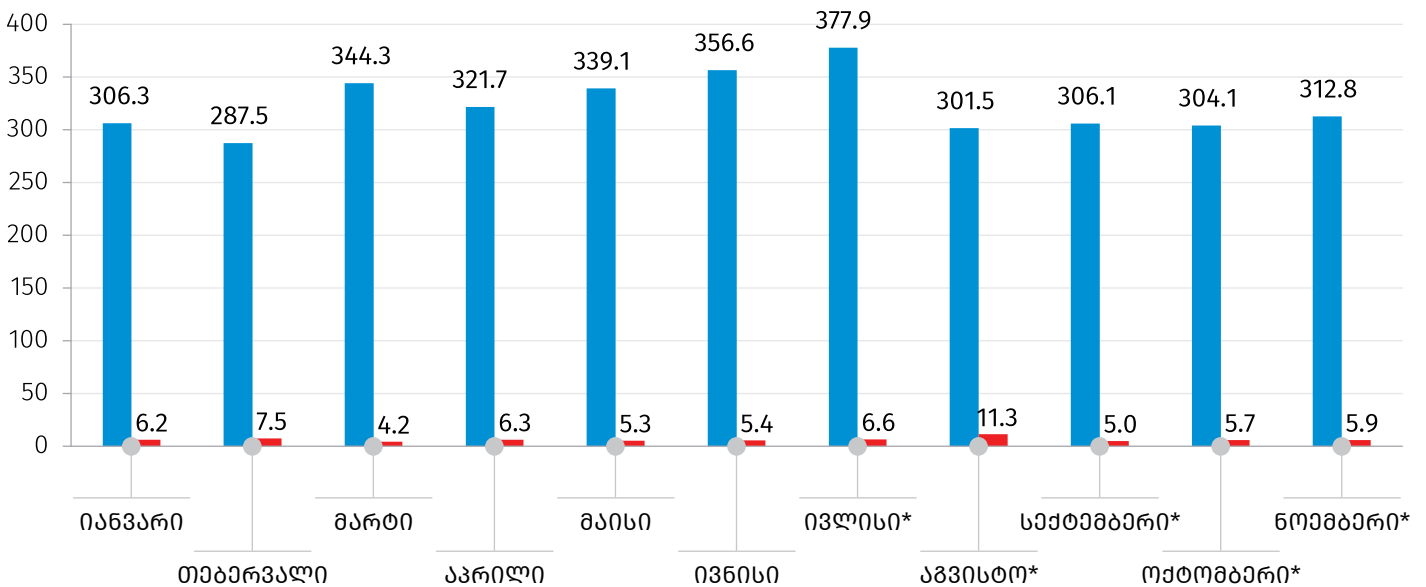
### სახელმწიფო ბიუჯეტის მაჩვენებლები, 2023 (მლნ. ლარი)



წყარო: საქართველოს ფინანსთა სამინისტრო.

■ სარეალური ■ შემოსავლები

### საბანკო სფეროს მთლიანი გამოშვება, 2023 (მლნ. ლარი)



\*წინასწარი მონაცემები

წყარო: საქართველოს ეროვნული ბანკი.

■ კომერციული ბანკები ■ ეროვნული ბანკი

29.12.2023

### საინფორმაციო ფურცელი

საქსტატი ყოველთვის აწარმოებს ეკონომიკის ზრდის წინასწარ შეფასებებს, რომელიც იანგარიშება უწყებრივი სტატისტიკის (დღგ-ის გადამხდელი საწარმოების ბრუნვების, ფისკალური და მონეტარული მონაცემების) საფუძველზე. აღნიშნული შეფასებები წარმოადგენს საერთაშორისოდ მიღებულ პრაქტიკას, რომელსაც იყენებენ მოკლევადიანი წინასწარი ოპერატიული მონაცემების მისაღებად. იმ სფეროებში, სადაც ყოველთვიური მონაცემები (მაგალითად, სოფლის მეურნეობა, დაუკვირვებადი ეკონომიკის მოცულობა) არ მოიპოვება, შეფასება გაკეთებულია წინა პერიოდის მონაცემებზე დაყრდნობით.

გარდა ამისა, ყოველთვიურად შესაძლებელია მოხდეს წინა თვეების დღგ-ის გადამხდელი საწარმოების ბრუნვების კორექტირება, რაც, შესაბამისად, რეალური ზრდის ყოველთვიური წინასწარი შეფასების მონაცემის კორექტირებასაც იწვევს.

#### საკონტაქტო პირები:

მაკა კალანდარიშვილი

ტელ.: (+995 32) 236 72 10 (302)

E-mail: [mkalandarishvili@geostat.ge](mailto:mkalandarishvili@geostat.ge)

მარიამ ყაველაშვილი

ტელ.: (+995 32) 236 72 10 (020).

E-mail: [mkavelashvili@geostat.ge](mailto:mkavelashvili@geostat.ge)