



საქართველოს სტატისტიკის ეროვნული სამსახური

# გაყვანი ტურიზმის სტატისტიკა IV კვარტალი, 2023 წელი



09.02.2024  
[www.geostat.ge](http://www.geostat.ge)

09.02.2024

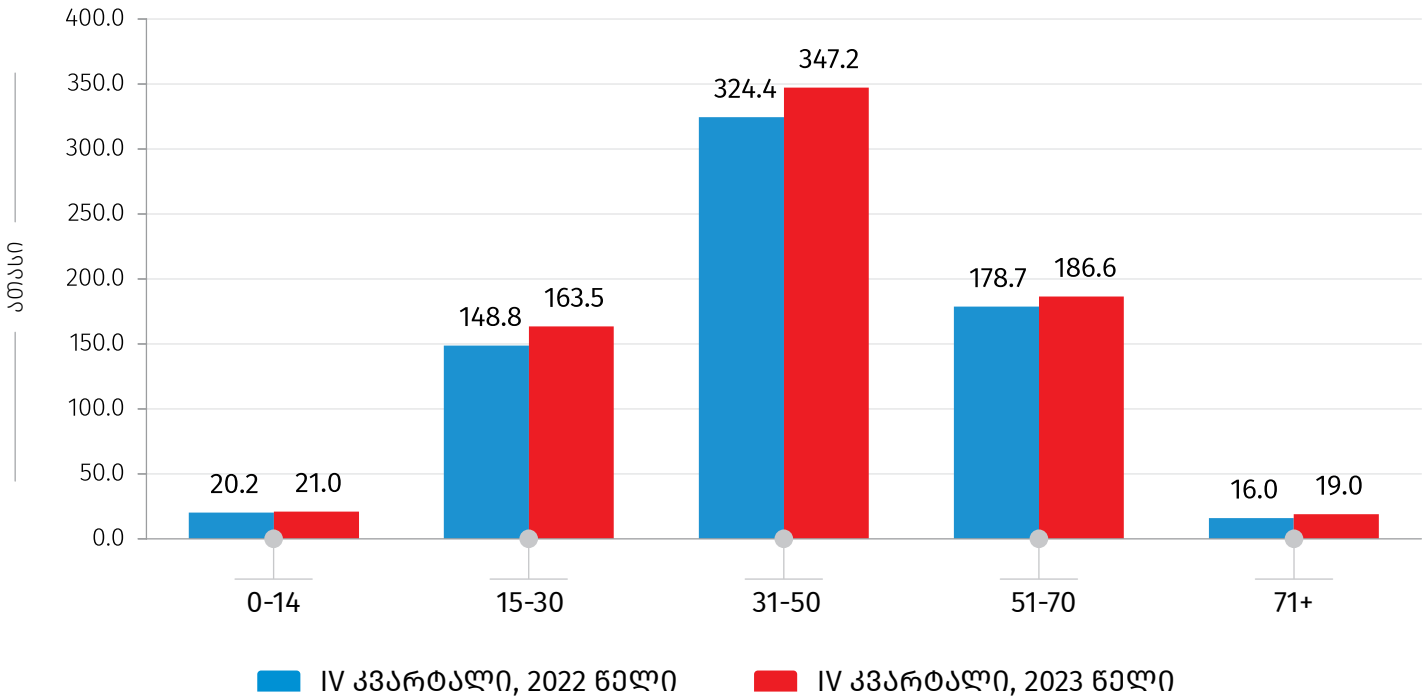
## გამყვანი ტურიზმის სტატისტიკა

(IV კვარტალი, 2023 წელი)

2023 წლის IV კვარტალში საქართველოს ტერიტორიიდან დაფიქსირდა საქართველოს რეზიდენტი მოგზაურების<sup>1</sup> 737.3 ათასი გასვლა საზღვარგარეთ, რაც 7.1 პროცენტით მეტია წინა წლის ანალოგიური პერიოდის მაჩვენებელზე. გასვლების უდიდესი ნაწილი, 47.1 პროცენტი, განხორციელდა 31-50 წლის მოგზაურების მიერ.

დიაგრამა №1

2022-2023 წლების IV კვარტალებში საქართველოს რეზიდენტი მოგზაურების გასვლების განაწილება ასაკობრივი ჯგუფების მიხედვით



აღნიშნული რაოდენობიდან საქართველოს რეზიდენტი ვიზიტორების<sup>2</sup> მიერ საზღვარგარეთ განხორციელებული ვიზიტების<sup>3</sup> რაოდენობამ 607.5 ათასი შეადგინა, რაც 12.7 პროცენტით მეტია 2022 წლის ანალოგიური პერიოდის მაჩვენებელზე.

<sup>1</sup> ტურიზმის მსოფლიო ორგანიზაციის მეთოდოლოგიის თანახმად, მოგზაური არის ნებისმიერი ასაკის პირი, რომელიც გადაადგილდება სხვადასხვა გეოგრაფიულ არეალს შორის ნებისმიერი ხანგრძლივობითა და მიზნით.

<sup>2</sup> ვიზიტორი არის 15 წლის ან უფროსი ასაკის საქართველოს რეზიდენტი მოგზაური, რომელმაც განახორციელა ვიზიტი საკუთარი ჩვეული გარემოდან სხვა ქვეყნის ტერიტორიაზე ერთ წელზე ნაკლები დროით (გარდა შემდეგი კატეგორიებისა: დასაქმების მიზნით წასულები, საზღვარგარეთ აკრედიტებული დიპლომატიური ან საკონსულო ოფიცრები, შეიარაღებული ძალების წევრები ან მათ კმაყოფაზე მყოფი პირები, აგრეთვე პირები, რომლებიც ხშირად კვეთენ საზღვარს).

<sup>3</sup> ვიზიტი არის ვიზიტორების გადაადგილება.

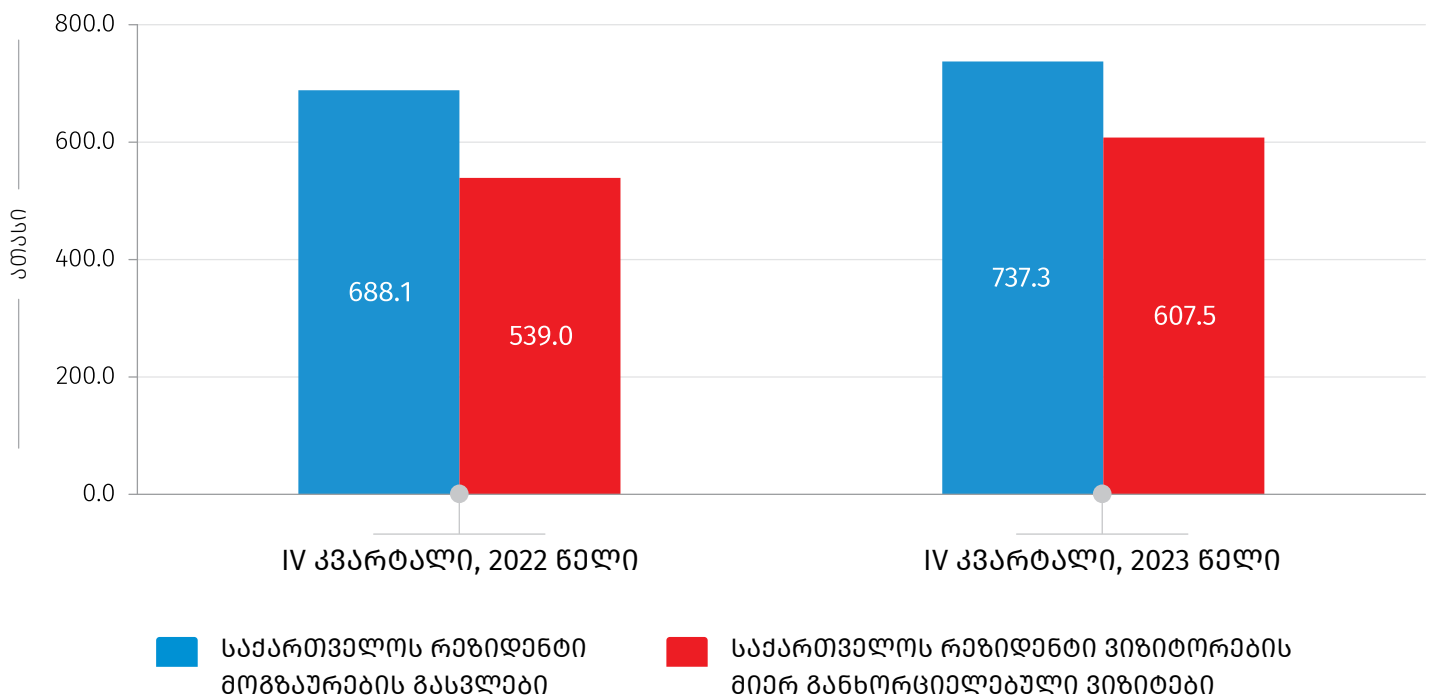
## საქართველოს სტატისტიკის ეროვნული სამსახური

09.02.2024

ქვემოთ მოცემული დიაგრამა ასახავს 2022-2023 წლების IV კვარტალებში საქართველოს რეზიდენტი მოგზაურების გასვლებისა და საქართველოს რეზიდენტი ვიზიტორების მიერ განხორციელებული ვიზიტების რაოდენობას.

დიაგრამა №2

### 2022-2023 წლების IV კვარტალებში საქართველოს რეზიდენტი მოგზაურების გასვლებისა და საქართველოს რეზიდენტი ვიზიტორების მიერ საზღვარგარეთ განხორციელებული ვიზიტების რაოდენობა



საქართველოს რეზიდენტი ვიზიტორების მიერ საზღვარგარეთ განხორციელდა 374.4 ათასი ტურისტული ტიპის ვიზიტი, რაც 28.6 პროცენტით მეტია წინა წლის ანალოგიური პერიოდის მაჩვენებელზე. ქვემოთ მოცემული დიაგრამა ასახავს საქართველოს რეზიდენტი ვიზიტორების მიერ საზღვარგარეთ განხორციელებული ვიზიტების რაოდენობის განაწილებას ვიზიტის ტიპის<sup>4</sup> მიხედვით.

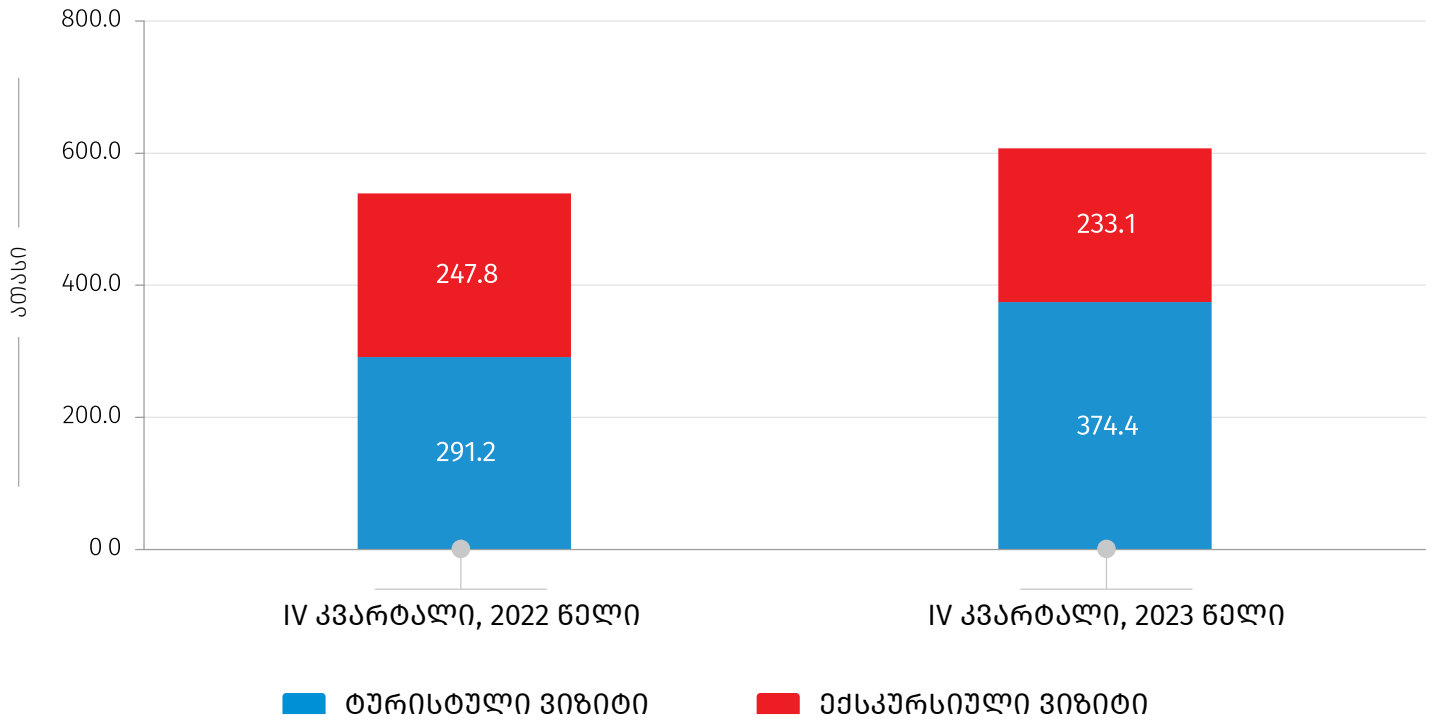
<sup>4</sup> ტურისტული ვიზიტი - იგულისხმება ისეთი ვიზიტი, რომლის დროსაც ვიზიტორმა ღამე გაათენა ვიზიტის ადგილზე; ექსკურსიული ვიზიტი - იგულისხმება ისეთი ვიზიტი, რომლის დროსაც ვიზიტორმა ღამე არ გაათენა ვიზიტის ადგილზე.

## საქართველოს სტატისტიკის ეროვნული სამსახური

09.02.2024

დიაგრამა №3

2022-2023 წლების IV კვარტალებში საქართველოს რეზიდენტი ვიზიტორების მიერ საზღვარგარეთ განხორციელებული ვიზიტების რაოდენობის განაწილება ვიზიტის ტიპის მიხედვით



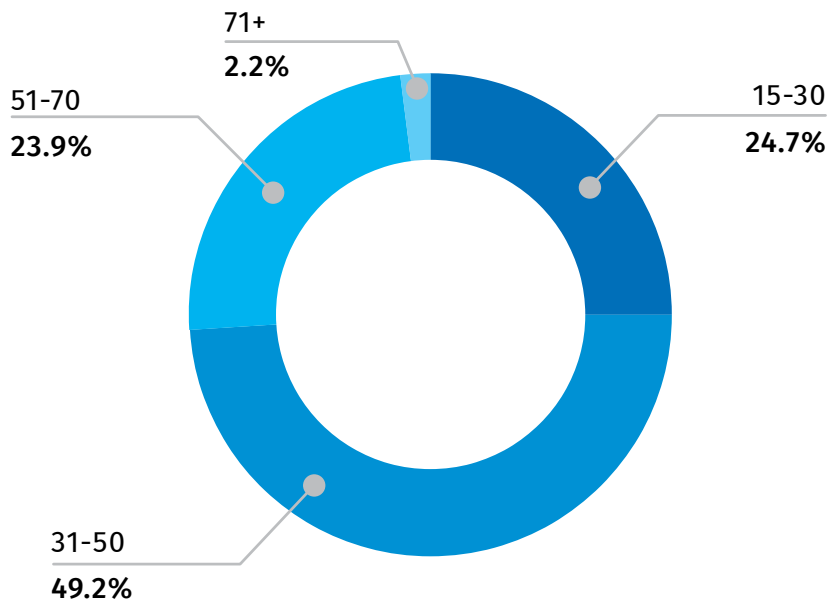
## საქართველოს სტატისტიკის ეროვნული სამსახური

09.02.2024

ვიზიტების უმრავლესობა, 49.2 პროცენტი, განხორციელდა 31-50 წლის საქართველოს რეზიდენტი ვიზიტორების მიერ. ქალების მიერ განხორციელებული ვიზიტების რაოდენობა მთლიანი ვიზიტების 45.9 პროცენტს შეადგენდა.

დიაგრამა №4

2023 წლის IV კვარტალში საქართველოს რეზიდენტი ვიზიტორების მიერ საზღვარგარეთ განხორციელებული ვიზიტების რაოდენობის განაწილება ასაკობრივი ჯგუფების მიხედვით



ცხრილი №1

2023 წლის IV კვარტალში საქართველოს რეზიდენტი ვიზიტორების მიერ საზღვარგარეთ განხორციელებული ვიზიტების განაწილება სქესის მიხედვით, ათასი

	რაოდენობა	%
კაცი	328.9	54.1
ქალი	278.6	45.9
<b>სულ</b>	<b>607.5</b>	<b>100.0</b>

## საქართველოს სტატისტიკის ეროვნული სამსახური

09.02.2024

2023 წლის IV კვარტალში ყველაზე მეტი ვიზიტი (37.6 პროცენტი) განხორციელდა საყიდლების მიზნით.

ცხრილი №2

**2023 წლის IV კვარტალში საქართველოს რეზიდენტი ვიზიტორების მიერ საზღვარგარეთ განხორციელებული ვიზიტების განაწილება ვიზიტის მიზნის მიხედვით, ათასი**

	რაოდენობა	%
საყიდლები	228.4	37.6
მეგობრების/ნათესავების მონახულება	207.6	34.2
დასვენება, გართობა, რეკრეაცია	76.8	12.6
პროფესიული/ეკონომიკური საქმიანობა	66.9	11.0
მკურნალობა, გაჯანსაღება	17.5	2.9
სხვა	10.3	1.7
<b>სულ</b>	<b>607.5</b>	<b>100.0</b>

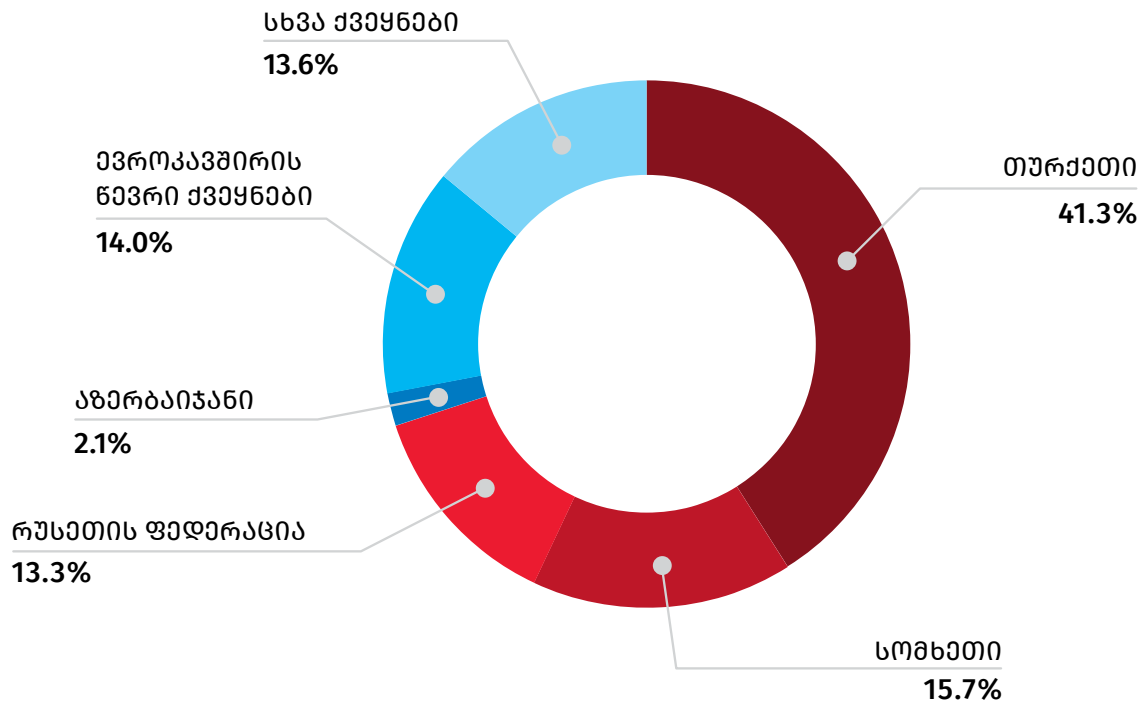
ვიზიტების უმრავლესობა განხორციელდა თურქეთსა და სომხეთში, შესაბამისად, 258.7 ათასი და 98.5 ათასი ვიზიტი. ქვემოთ მოცემული დიაგრამა ასახავს ვიზიტების რაოდენობის პროცენტულ განაწილებას მონახულებული ქვეყნების მიხედვით.



09.02.2024

დიაგრამა №5

**2023 წლის IV კვარტალში საქართველოს რეზიდენტი ვიზიტორების მიერ საზღვარგარეთ განხორციელებული ვიზიტების რაოდენობის განაწილება მონახულეული ქვეყნების მიხედვით**



2023 წლის IV კვარტალში განხორციელებული ვიზიტებისას გათეული ღამეების საშუალო რაოდენობამ 6.6 ღამე შეადგინა, რაც 2022 წლის IV კვარტალში დაფიქსირებულ მაჩვენებელზე (6.0 ღამე) 10.0 პროცენტით მეტია.

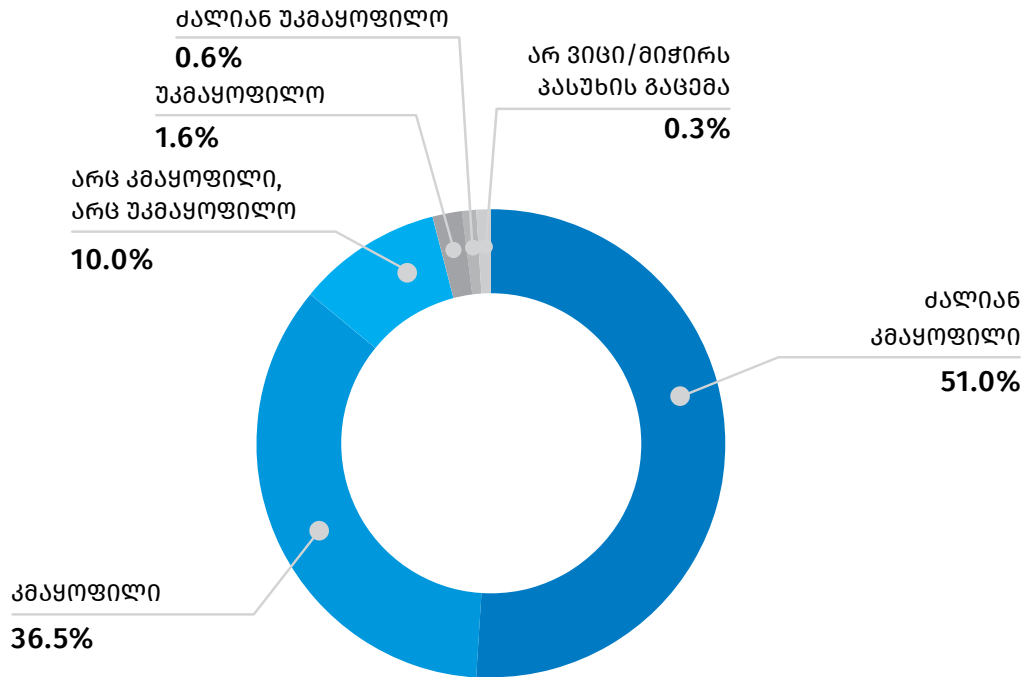
განხორციელებული ვიზიტების 97.7 პროცენტი წარმოადგენდა განმეორებითი ხასიათის ვიზიტს. ქვემოთ მოცემული დიაგრამა ასახავს 2023 წლის IV კვარტალში საზღვარგარეთ განხორციელებული ვიზიტების რაოდენობის პროცენტულ განაწილებას კმაყოფილების დონის მიხედვით.

## საქართველოს სტატისტიკის ეროვნული სამსახური

09.02.2024

დიაგრამა №6

2023 წლის IV კვარტალში საქართველოს რეზიდენტი ვიზიტორების მიერ საზღვარგარეთ განხორციელებული ვიზიტების რაოდენობის განაწილება კმაყოფილების დონის მიხედვით



2023 წლის IV კვარტალში განხორციელებული ვიზიტებისას განეული ხარჯები 557.9 მილიონ ლარს გაუტოლდა, რაც 5.1 პროცენტით მეტია წინა წლის ანალოგიური პერიოდის მაჩვენებელზე. ვიზიტზე საშუალო ხარჯი 2022 წლის IV კვარტალთან შედარებით 6.8 პროცენტით შემცირდა და 918.3 ლარი შეადგინა.



2023 წლის IV კვარტალში საქართველოს რეზიდენტი ვიზიტორების მიერ საზღვარგარეთ განხორციელებული ვიზიტებისას განული ხარჯების განაწილება ხარჯების კატეგორიების მიხედვით

	ხარჯი (მლნ. ლარი)	%	საშუალო ხარჯი ვიზიტზე (ლარი)
საყიდვები	243.6	43.7	400.9
საკვები და სასმელი	117.9	21.1	194.0
განთავსება	93.0	16.7	153.1
ადგილობრივი ტრანსპორტი	57.7	10.3	95.0
გასართობი, გამაჯანსაღებელი, კულტურული და სპორტული ღონისძიებები	26.1	4.7	43.0
სხვა ხარჯი	19.6	3.5	32.3
<b>სულ</b>	<b>557.9</b>	<b>100.0</b>	<b>918.3</b>

**შენიშვნა:** ცალკეულ შემთხვევებში მცირე განსხვავება საბოლოო შედეგსა და შესაკრებთა ჯამს შორის აიხსნება მონაცემთა დამრგვალებით.

საქართველოს სტატისტიკის ეროვნული სამსახური

**საკონტაქტო პირები:**

დავით ჟორჯოლიანი, ტელ: 2 36 72 10 (601), E-mail: [dzhorzholiani@geostat.ge](mailto:dzhorzholiani@geostat.ge)

მარიამ ყაველაშვილი, ტელ: 2 36 72 10 (020), E-mail: [mkavelashvili@geostat.ge](mailto:mkavelashvili@geostat.ge)