

საქართველოს სტატისტიკის ეროვნული სამსახური

ეკონომიკური ზრდა საქართველოში დეკემბერი 2024 (წინასწარი შეფასება)



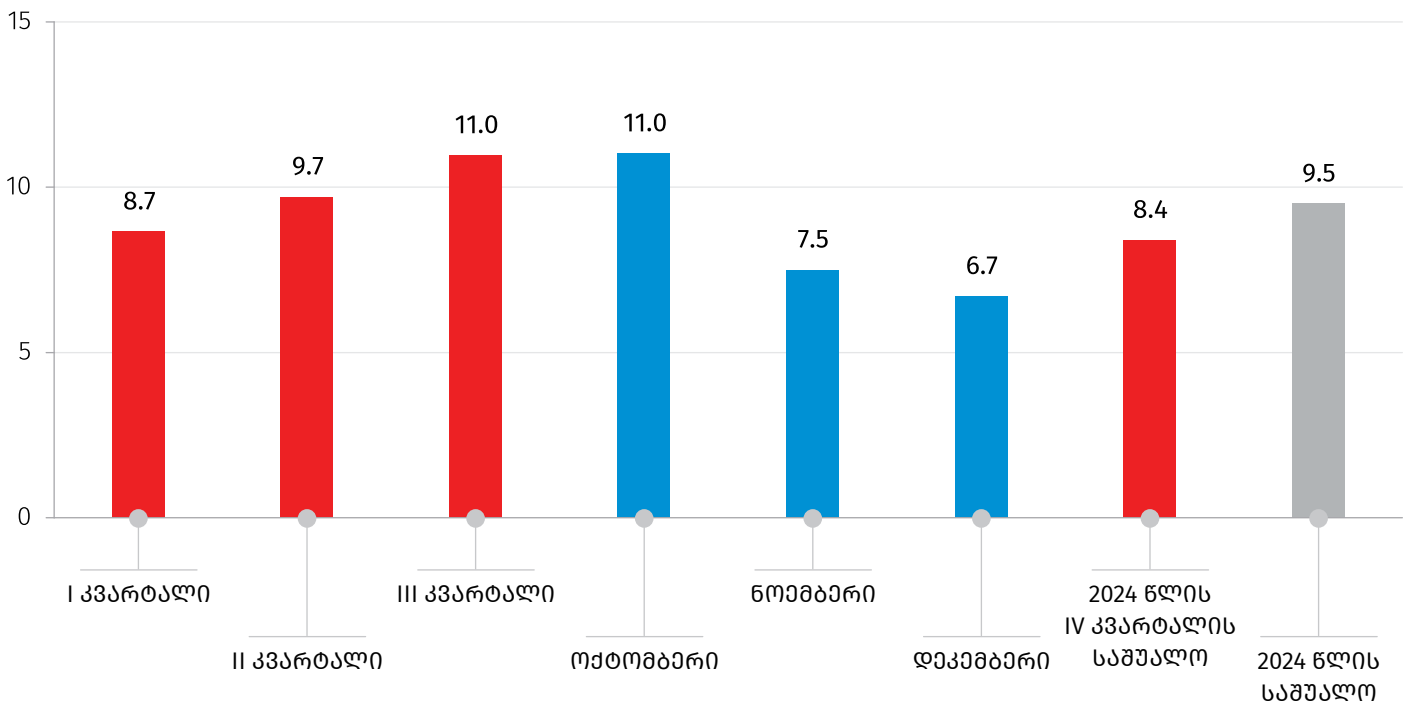
საქართველოს სტატისტიკის ეროვნული სამსახური

31.01.2025

ეკონომიკური ზრდის წინასწარი შეფასება, დეკემბერი 2024

წინასწარი შეფასებით, 2024 წლის დეკემბერში, წინა წლის შესაბამის პერიოდთან შედარებით, რეალური მთლიანი შიდა პროდუქტის (მშპ) ზრდამ 6.7 პროცენტი შეადგინა, შეადგინა, ხოლო 2024 წლის საშუალო რეალური ზრდა 9.5 პროცენტით განისაზღვრა.

ეკონომიკური ზრდის წინასწარი შეფასება, 2024 წელი წინა წლის შესაბამის პერიოდთან შედარებით (%)



2024 წლის დეკემბერში, წინა წლის შესაბამის პერიოდთან შედარებით, ზრდის მიმართულებით მნიშვნელოვანი წვლილი შეიტანა შემდეგმა დარგებმა: საფინანსო და სადაზღვევო საქმიანობები, პროფესიული, სამეცნიერო და ტექნიკური საქმიანობები, ტრანსპორტი და დასაწყობება, ვაჭრობა, ინფორმაცია და კომუნიკაცია.

კლების ტენდენცია დაფიქსირდა დამამუშავებელი მრეწველობის სექტორში.

საქართველოს სტატისტიკის ეროვნული სამსახური

31.01.2025

ყოველთვიური ეკონომიკური სტატისტიკა დეკემბერი 2024

ფასების სტატისტიკის მაჩვენებლები

მაჩვენებელი	წინა წლის შესაბამის თვესთან	წინა თვესთან
სამომხმარებლო ფასების ინდექსი (CPI)	101.9	100.7
სამრეწველო პროდუქციის მწარმოებელთა ფასების ინდექსი (PPI)	107.9	100.3

საქონლით საგარეო ვაჭრობის სტატისტიკის მაჩვენებლები იანვარი - დეკემბერი 2024

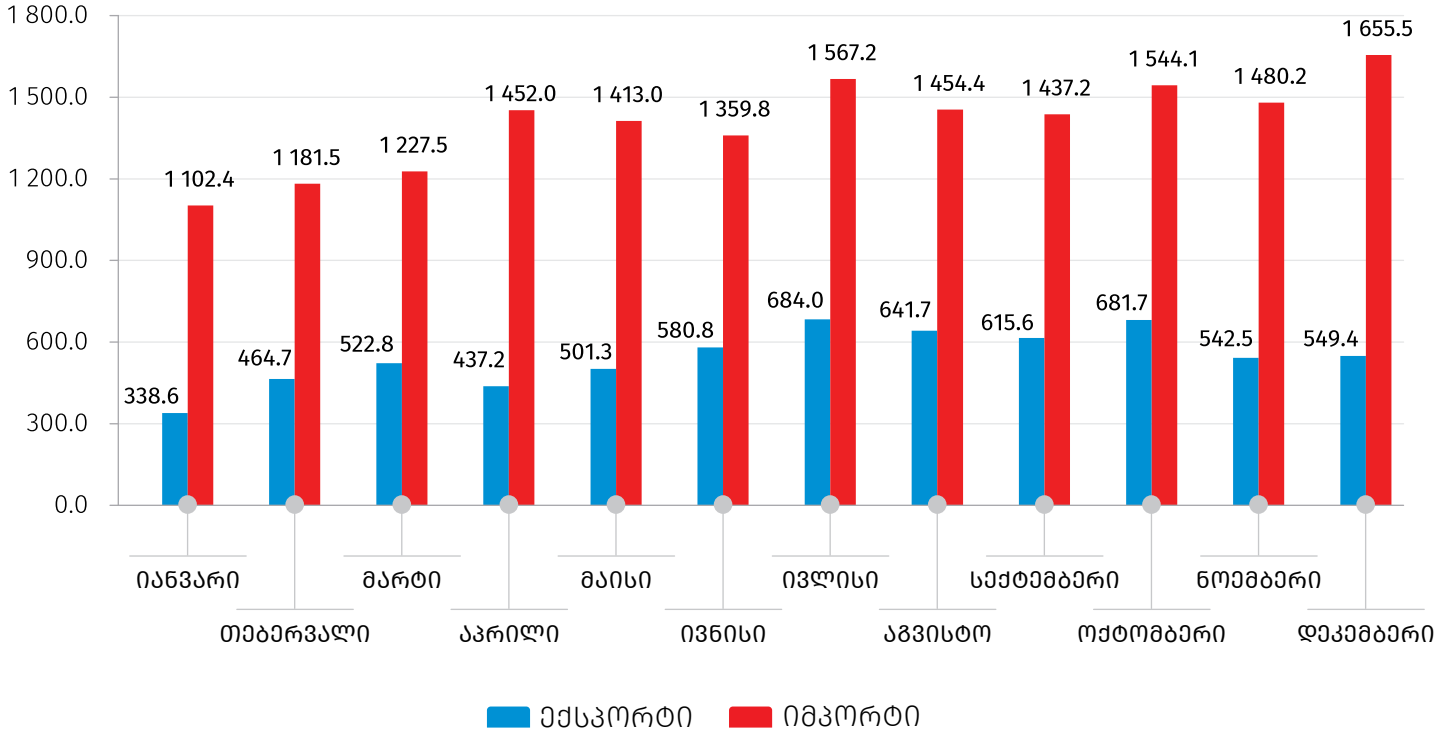
მაჩვენებელი	მლნ. აშშ დოლარი	ცვლილება % (წინა წლის შესაბამის პერიოდთან)
საქონლის ექსპორტი (FOB)	6 560.4	7.8
საქონლის იმპორტი (CIF)	16 874.9	8.1
საგარეო სავაჭრო ბრუნვა	23 435.3	8.0

საქართველოს სტატისტიკის ეროვნული სამსახური

31.01.2025

საქონლით საგარეო ვაჭრობა, 2024 წელი

(მლნ. აშშ დოლარი)



შენიშვნა: შესაძლო მცირე განსხვავება საბოლოო შედეგსა და შესაკრებთა ჯამს შორის აიხსნება მონაცემთა დამრგვალებით.

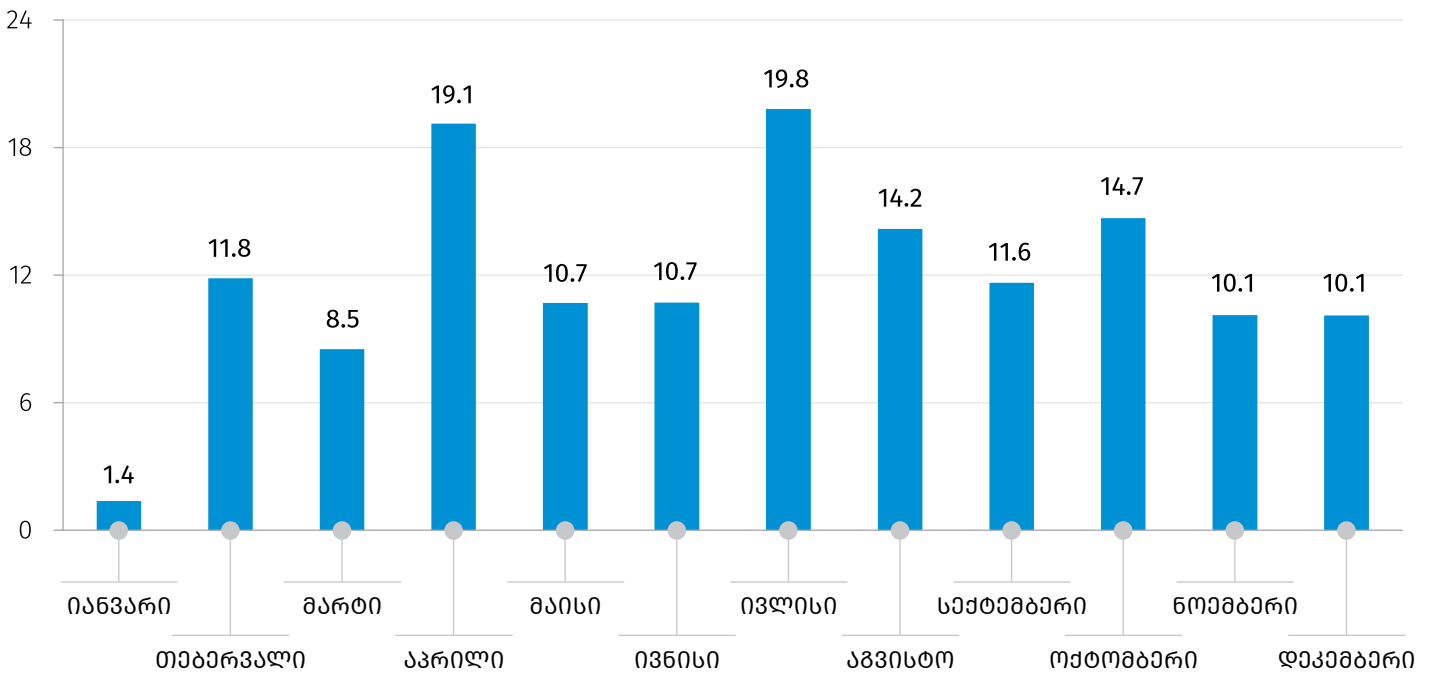
საქართველოს სტატისტიკის ეროვნული სამსახური

31.01.2025

სამენარმო სფეროს სტატისტიკის მაჩვენებლები, 2024 წელი

მაჩვენებელი	დეკემბერი
ახლადრეგისტრირებულ საწარმოთა რაოდენობა (ერთეული)	6 045
ახლადრეგისტრირებულ საწარმოთა რაოდენობის ცვლილება წინა წლის შესაბამის თვესთან შედარებით (%)	16.7
ეკონომიკური ზრდის წინასწარი შეფასებისას გამოყენებული დღგ-ის გადამხდელ საწარმოთა ბრუნვა (მლნ. ლარი)	16 480.7
ეკონომიკური ზრდის წინასწარი შეფასებისას გამოყენებული დღგ-ის გადამხდელ საწარმოთა ბრუნვის ზრდა წინა წლის შესაბამის თვესთან შედარებით (%)	10.1

დღგ-ის გადამხდელ საწარმოთა ბრუნვის ზრდა წინა წლის შესაბამის თვესთან შედარებით, 2024 წელი (%)

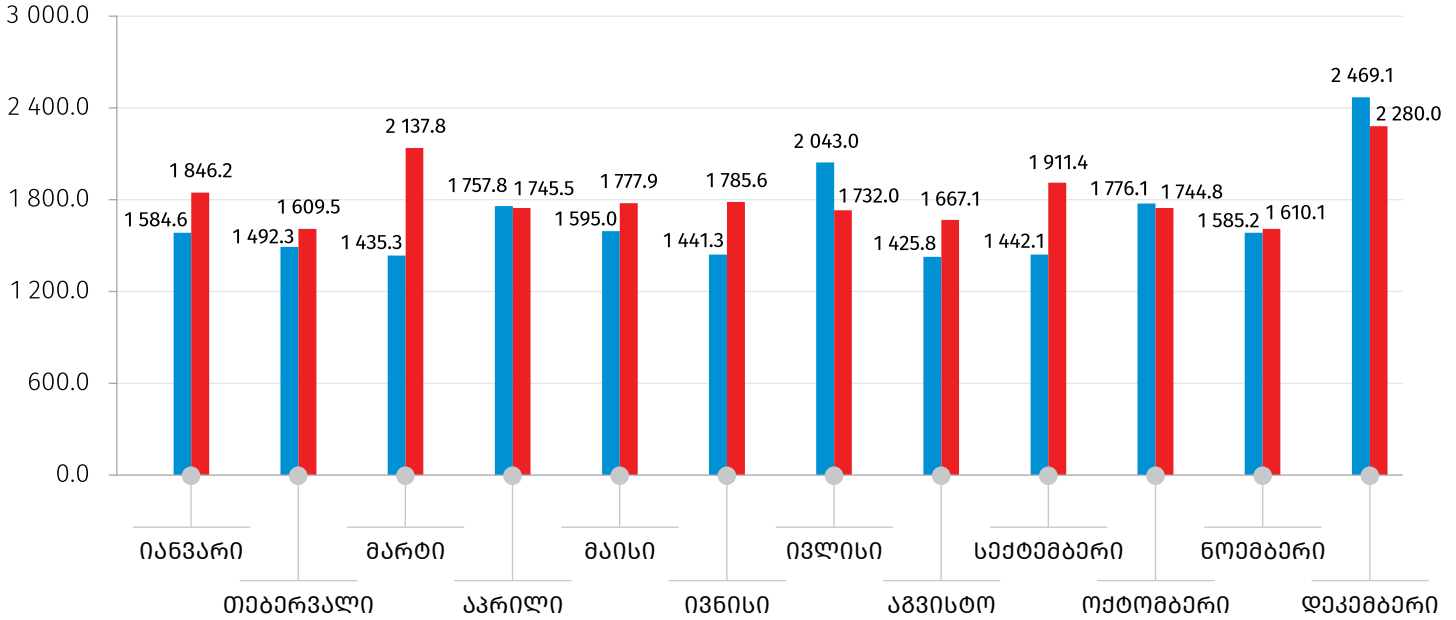


წყარო: საქართველოს ფინანსთა სამინისტრო.

საქართველოს სტატისტიკის ეროვნული სამსახური

31.01.2025

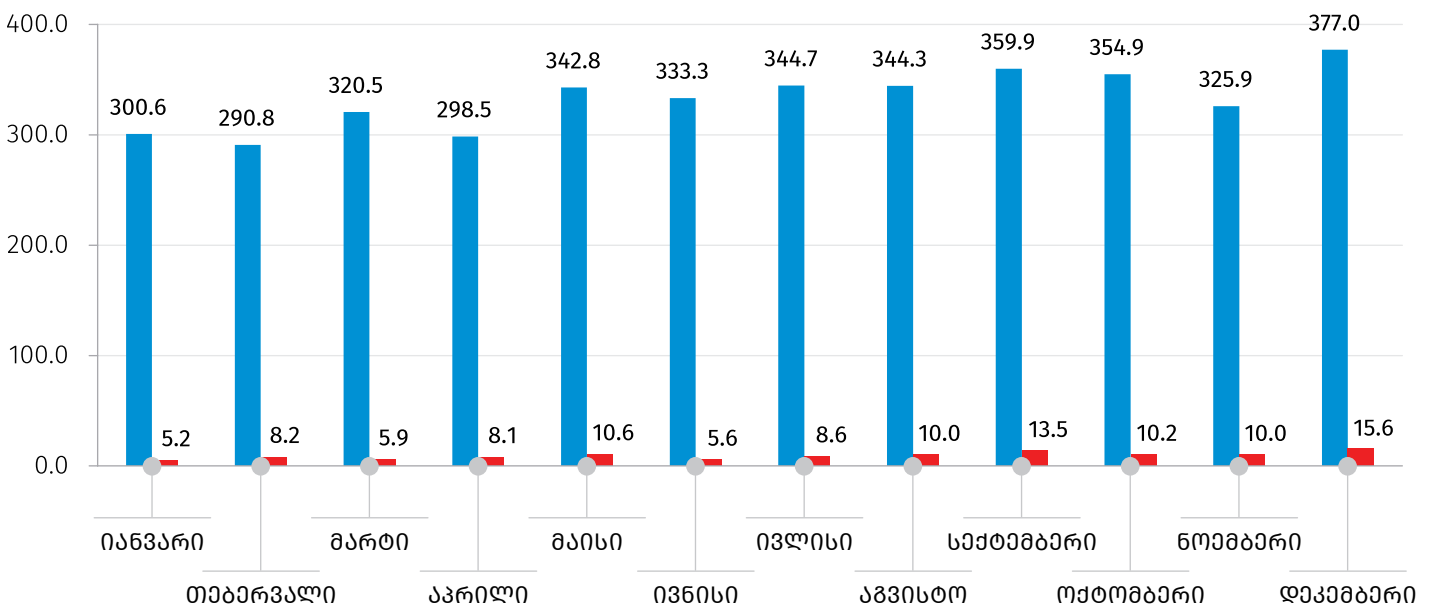
სახელმწიფო ბიუჯეტის მაჩვენებლები, 2024 წელი (მლნ. ლარი)



წყარო: საქართველოს ფინანსთა სამინისტრო.

■ ხარჯები ■ შემოსავლები

საბანკო სფეროს მთლიანი გამოშვება*, 2024 წელი (მლნ. ლარი)



*წინასწარი მონაცემები

წყარო: საქართველოს ეროვნული ბანკი.

■ კომერციული ბანკები ■ ეროვნული ბანკი

31.01.2025

საინფორმაციო ფურცელი

საქსტატი ყოველთვის აწარმოებს ეკონომიკის ზრდის წინასწარ შეფასებებს, რომელიც იანგარიშება უწყებრივი სტატისტიკის (დღგ-ის გადამხდელი საწარმოების ბრუნვების, ფისკალური და მონეტარული მონაცემების) საფუძველზე. აღნიშნული შეფასებები წარმოადგენს საერთაშორისოდ მიღებულ პრაქტიკას, რომელსაც იყენებენ მოკლევადიანი წინასწარი ოპერატიული მონაცემების მისაღებად. იმ სფეროებში, სადაც ყოველთვიური მონაცემები (მაგალითად, სოფლის მეურნეობა, დაუკვირვებადი ეკონომიკის მოცულობა) არ მოიპოვება, შეფასება გაკეთებულია წინა პერიოდის მონაცემებზე დაყრდნობით.

გარდა ამისა, ყოველთვიურად შესაძლებელია მოხდეს წინა თვეების დღგ-ის გადამხდელი საწარმოების ბრუნვების კორექტირება, რაც, შესაბამისად, რეალური ზრდის ყოველთვიური წინასწარი შეფასების მონაცემის კორექტირებასაც იწვევს.

საკონტაქტო პირები:

მაკა კალანდარიშვილი

ტელ.: (+995 32) 236 72 10 (302)

E-mail: mkalandarishvili@geostat.ge

მარიამ ყაველაშვილი

ტელ.: (+995 32) 236 72 10 (020).

E-mail: mkavelashvili@geostat.ge